

T.C.
MERSİN ÜNİVERSİTESİ



2024 YILI İDARE PERFORMANS PROGRAMI

2024

İÇİNDEKİLER

| | |
|--|----|
| ÜST YÖNETİCİ SUNUŞU | 5 |
| I-GENEL BİLGİLER..... | 7 |
| A- Yetki, Görev ve Sorumluluklar | 7 |
| B- Teşkilat Yapısı..... | 9 |
| C- Fiziksel Kaynaklar..... | 12 |
| D- İnsan Kaynakları | 15 |
| E- Diğer Hususlar..... | 17 |
| II- PERFORMANS BİLGİLERİ..... | 20 |
| A- Temel Politika ve Öncelikler | 20 |
| B- Amaç ve Hedefler..... | 24 |
| Tablo 1. Mersin Üniversitesi Alt Program Hedefleri ve Stratejik Plan İlişkisi..... | 25 |
| C- İdare Performans Bilgisi..... | 26 |
| Tablo 2 - Mersin Üniversitesi Performans Bilgisi (Program 1) | 26 |
| Tablo 2 - Mersin Üniversitesi Performans Bilgisi (Program 2) | 29 |
| Tablo 2 - Mersin Üniversitesi Performans Bilgisi (Program 3) | 31 |
| Tablo 2 - Mersin Üniversitesi Performans Bilgisi (Program 4) | 33 |
| Tablo 3 - Faaliyet Maliyetleri Tablosu (Program 1) | 41 |
| Tablo 3 - Faaliyet Maliyetleri Tablosu (Program 2) | 43 |
| Tablo 3 - Faaliyet Maliyetleri Tablosu (Program 3) | 44 |
| Tablo 3 - Faaliyet Maliyetleri Tablosu (Program 4) | 47 |
| Tablo 3 - Faaliyet Maliyetleri Tablosu (Program 5) | 59 |
| D- İdarenin Toplam Kaynak İhtiyacı | 70 |
| Tablo 4 – Faaliyetler Düzeyinde Mersin Üni. Performans Programı Maliyeti | 70 |
| Tablo 5 – Ekonomik Sınıf. Düzeyinde Mersin Üni. Performans Programı Maliyeti..... | 72 |
| E- Diğer Hususlar..... | 73 |
| III- EKLER..... | 73 |
| Ek1- Faaliyetlerden Sorumlu Harcama Birimleri | 73 |
| Ek 2 - Performans Göstergelerinin İzlenmesinden Sorumlu Birimler | 75 |

TABLÖLAR

| | |
|---|----|
| Tablo 1. Taşınmazların Genel Dağılımı..... | 14 |
| Tablo 2. Kapalı Alanların Dağılımı | 14 |
| Tablo 3. Akademik, İdari, İşçi ve Sözleşmeli Personel Dağılımı | 15 |
| Tablo 4. Yıllar İtibariyle Akademik Personel Dağılımı..... | 15 |
| Tablo 5. Yıllar İtibariyle Akademik Personel Öğrenci Oranları..... | 16 |
| Tablo 6. Yerleşkelerin İnternet Bağlantı Hızları..... | 18 |
| Tablo 7. Kütüphane Kaynakları..... | 18 |
| Tablo 8. Üniversitemiz Tarafından Hazırlanan Özel Yazılımlar..... | 19 |
| Tablo 9. Kalkınma Planı ve Orta Vadeli Programda Yer Alan Temel Politika ve Öncelikler..... | 20 |

ÜST YÖNETİCİ SUNUŞU

Hedef kitle olarak gördüğü topluma yönelik olarak hizmet üretmek amacıyla olan Üniversitemiz, her alanda kamu yararı ilkesini gözeterek, kentiyle bütünleşmeyi, bilimsel faaliyetlerini halka kaliteli hizmet olarak yansıtmayı, ülkemizin daha çağdaş seviyelere ulaştırılması için öncülük etmeyi görev edinmiştir.

Üniversitemiz, bilim ve çağdaşlığın ışığında üstlendiği görevleri yerine getirme yolunda, geleceğimizin güvencesi olan gençlerimizi çağın bilgi ve becerileriyle donanmış, evrensel değerler ile milli ve manevi kültürü benimsemiş, edindiği kuramsal bilgiyi pratiğe dönüştürebilme yeterliliğine sahip, çalışkan, üretken, yaratıcı ve nitelikli bireyler olarak yetiştirme hedefinde ilerlemektedir.

2024 Mali Yılı İdare Performans Programı, Program Bütçe Sisteminde Üniversitemize tanımlanmış olan ve ayrıca Üniversitemiz Stratejik Planında yer alan orta ve uzun vadeli amaç ve hedeflere ilişkin program dönemi performans hedef ve göstergelerini, bu performans hedeflerine ulaşmak için yürütülecek faaliyetleri, kaynak ihtiyacını, idareye ilişkin mali ve mali olmayan bilgileri içerecek şekilde hazırlanmış olup, Üniversitemiz hizmet verdiği her alanda yeni gelişmeler ve değişim ışığında gözden geçiren, sürekli ve sürdürülebilir gelişmeyi benimsemiş bir kurum olarak; performansımızı artırarak üstlendiğimiz misyon ve vizyonumuza yakışır bir şekilde tüm çalışanlarımızla hedeflerimize ulaşacağımıza inanıyorum.

Üniversitemizin 2024 yılı hedeflerine ulaşmasında iyi bir rehber olması ve başarıyla uygulanmasını dileyerek, kamuoyunun ve ilgili kurum ve kuruluşların bilgisine sunarım.

Prof. Dr. Erol YAŞAR

Rektör

I-GENEL BİLGİLER

A- Yetki, Görev ve Sorumluluklar

Üniversiteler ile üniversitelerin görev ve yetkileri Anayasamızın 130 ve 131. maddeleri çerçevesinde 2547 sayılı Yükseköğretim Kanununda belirtilmiştir.

Mersin Üniversitesi bir kamu kuruluşudur ve 2547 sayılı Yükseköğretim Kanununa tabi bir Devlet Üniversitesidir. Yasal yükümlülükler açısından bakıldığında kuruluş tarafından üretilen mal ve hizmetlerin kapsamı 2547 Sayılı Yükseköğretim Kanununun 1., 4. ve 5. maddelerinde açıkça belirtilmiştir.

Üniversitemiz tarafından sunulan hizmetin nitelik ve niceliği de yine aynı yasanın 12. maddesinde şu şekilde tarif edilmiştir:

"Bu kanundaki amaç ve ana ilkelere uygun olarak yükseköğretim kurumlarının görevleri;

a) Çağdaş uygarlık ve eğitim-öğretim esaslarına dayanan bir düzen içinde, toplumun ihtiyaçları ve kalkınma planları ilke ve hedeflerine uygun ve ortaöğretime dayalı çeşitli düzeylerde eğitim-öğretim, bilimsel araştırma, yayım ve danışmanlık yapmak,

b) Kendi ihtisas gücü ve maddi kaynaklarını rasyonel, verimli ve ekonomik şekilde kullanarak, milli eğitim politikası ve kalkınma planları ilke ve hedefleri ile Yükseköğretim Kurulu tarafından yapılan plan ve programlar doğrultusunda, ülkenin ihtiyacı olan dallarda ve sayıda insan gücü yetiştirmek,

c) Türk toplumunun yaşam düzeyini yükseltici ve kamuoyunu aydınlatıcı bilim verilerini söz, yazı ve diğer araçlarla yaymak,

d) Örgün, yaygın, sürekli ve açık eğitim yoluyla toplumun özellikle sanayileşme ve tarımda modernleşme alanlarında eğitilmesini sağlamak,

e) Ülkenin bilimsel, kültürel, sosyal ve ekonomik yönlerden ilerlemesini ve gelişmesini ilgilendiren sorunlarını, diğer kuruluşlarla işbirliği yaparak, kamu kuruluşlarına önerilerde bulunmak suretiyle öğretim ve araştırma konusu yapmak, sonuçlarını toplumun yararına sunmak ve kamu kuruluşlarınca istenecek inceleme ve araştırmaları sonuçlandırarak düşüncelerini ve önerilerini bildirmek,

f) Eğitim-öğretim ve seferberliği içinde, örgün, yaygın, sürekli ve açık eğitim hizmetini üstlenen kurumlara katkıda bulunacak önlemleri almak,

g) Yörelerindeki tarım ve sanayinin gelişmesine ve ihtiyaçlarına uygun meslek elemanlarının yetişmesine ve bilgilerinin gelişmesine katkıda bulunmak, sanayi, tarım ve sağlık hizmetleri ile diğer hizmetlerde modernleşmeyi, üretimde artışı sağlayacak çalışma ve programlar yapmak, uygulamak ve yapılanlara katılmak, bununla ilgili kurumlarla işbirliği yapmak ve çevre sorunlarına çözüm getirici önerilerde bulunmak,

h) Eğitim teknolojisini üretmek, geliştirmek, kullanmak, yaygınlaştırmak,

1) Yükseköğretimin uygulamalı yapılmasına ait eğitim-öğretim esaslarını geliştirmek, döner sermaye işletmelerini kurmak, verimli çalıştırmak ve bu faaliyetlerin geliştirilmesine ilişkin gerekli düzenlemeleri yapmaktır."

Eğitim ve öğretim hizmetlerinden yararlanan kişiler, ön lisans ve lisans öğrencilerimiz, lisansüstü eğitime (yüksek lisans ve doktora) başvuran, yani mezuniyet sonrası öğrencilerimiz ve tıpta uzmanlık öğrencilerimizdir. Ayrıca Üniversitemizin çeşitli fakülteleri ve yüksekokulları, özel kuruluşlara danışmanlık ve proje hizmetleri vererek hem topluma hem de döner sermayeye katkıda bulunmaktadır. Toplum ile en yakın teması kuran birimlerimiz ise Tıp Fakültesi, Diş Hekimliği Fakültesi ve Sağlık Araştırma ve Uygulama Merkezidir.

Yükseköğretim kurumlarında görev yapan akademik ve idari personel 2547 sayılı Yükseköğretim Kanunu, 2914 sayılı Yükseköğretim Personel Kanunu ve 657 Sayılı Devlet Memurları Kanunu kapsamında görevlerini yerine getirmektedirler.

Bir yükseköğretim kurumu olan Üniversitemiz, TBMM'nin 03.07.1992 tarihinde kabul ettiği 11.07.1992 tarihli ve 3837 sayılı "Yükseköğretim Kurumları Teşkilatı Hakkında 41 sayılı Kanun Hükmünde Kararnamenin Değiştirilerek Kabulüne Dair 2809 sayılı Kanun ile 71 ve 190 sayılı Kanun Hükmünde Kararnamelerde Değişiklik Yapılması Hakkında Kanun" ile kurulmuştur.

B- Teşkilat Yapısı

Mersin Üniversitesi'nin yönetim ve organizasyonu 2547 sayılı yasa hükümlerine göre belirlenmiştir. Üniversitenin yönetim organları Rektör, Üniversite Senatosu ve Üniversite Yönetim Kuruludur.

Rektör; Yükseköğretim Kurulu tarafından önerilecek, profesör olarak en az üç yıl görev yapmış üç aday arasından Cumhurbaşkanınca atanır. Bir aylık sürede önerilenlerden birisinin atanmaması ve Yükseköğretim Kurulu tarafından iki hafta içinde yeni adaylar gösterilmemesi halinde Cumhurbaşkanınca doğrudan atama yapılır. Rektörün görev süresi 4 yıldır. İki dönemden fazla rektörlük yapılamaz. Rektör, üniversitenin tüzel kişiliğini temsil eder ve üniversitenin en üst yöneticisidir. Rektör, çalışmalarında kendisine yardım etmek üzere, üniversitenin aylıklı profesörleri arasından en çok üç kişiyi kendi rektörlük görev süresiyle sınırlı olmak kaydıyla rektör yardımcısı olarak seçer.

Senato; rektörün başkanlığında, rektör yardımcıları, dekanlar ve her fakülteden fakülte kurullarınca üç yıl için seçilecek birer öğretim üyesi ile rektörlüğe bağlı enstitü ve yüksekokul müdürlerinden oluşur. Senato, üniversitenin akademik organı olarak işlev görür. Bu kapsamda üniversitenin eğitim - öğretim, bilimsel araştırma ve yayım faaliyetlerinin esasları hakkında karar almak ve Üniversite Yönetim Kuruluna üye seçmek temel görevleri arasındadır.

Üniversite Yönetim Kurulu; rektörün başkanlığında dekanlardan, üniversiteye bağlı değişik öğretim birim ve alanlarını temsil edecek şekilde senato tarafınca dört yıl için seçilecek üç profesörden oluşur. Üniversite Yönetim Kurulu idari faaliyetlerde rektöre yardımcı bir organ olarak işlev görmektedir.

Fakülte, Enstitü ve Yüksekokul düzeyinde yönetim organları aşağıdaki gibidir:

Fakülte Organları; Dekan, Fakülte Kurulu ve Fakülte Yönetim Kurulundan oluşur.

Enstitü Organları; Enstitü Müdürü, Enstitü Kurulu ve Enstitü Yönetim Kurulundan oluşur.



Yüksekokul Organları; Yüksekokul Müdürü, Yüksekokul Kurulu ve Yüksekokul Yönetim Kurulundan oluşur.

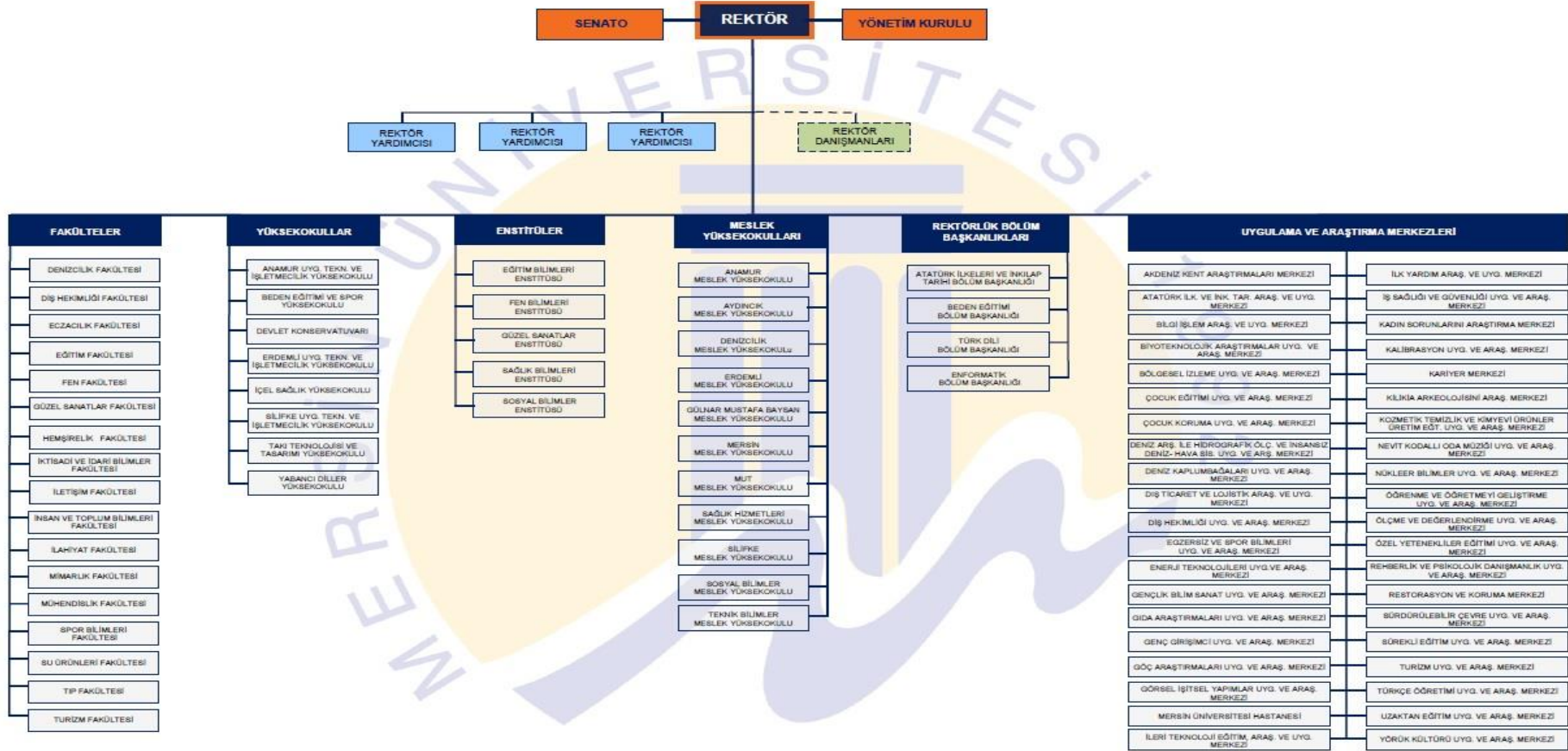
Rektörlük idari yönetim örgütünün başında bir genel sekreter ve genel sekretere bağlı genel sekreter yardımcıları, daire başkanları, müdürler, hukuk müşaviri, 657 sayılı Devlet Memurları Kanununa tabi memurlar ve diğer görevliler bulunmaktadır.

Fakülte ve yüksekokullar bölüm, anabilim dalı ve bilim dalı olarak, enstitüler ise fakülte ve lisans eğitimi veren yüksekokullardaki anabilim dalları olarak yapılır. Her fakültede dekana bağlı ve fakülte idari örgütünün başında bir fakülte sekreteri, enstitü veya yüksekokullarda ise müdüre bağlı yüksekokul veya enstitü sekreteri bulunur.

Üniversitemizin akademik organizasyon yapısı Şekil 1'de, idari organizasyon yapısı ise Şekil 2'de gösterilmiştir.

Şekil 1. Akademik Organizasyon Yapısı

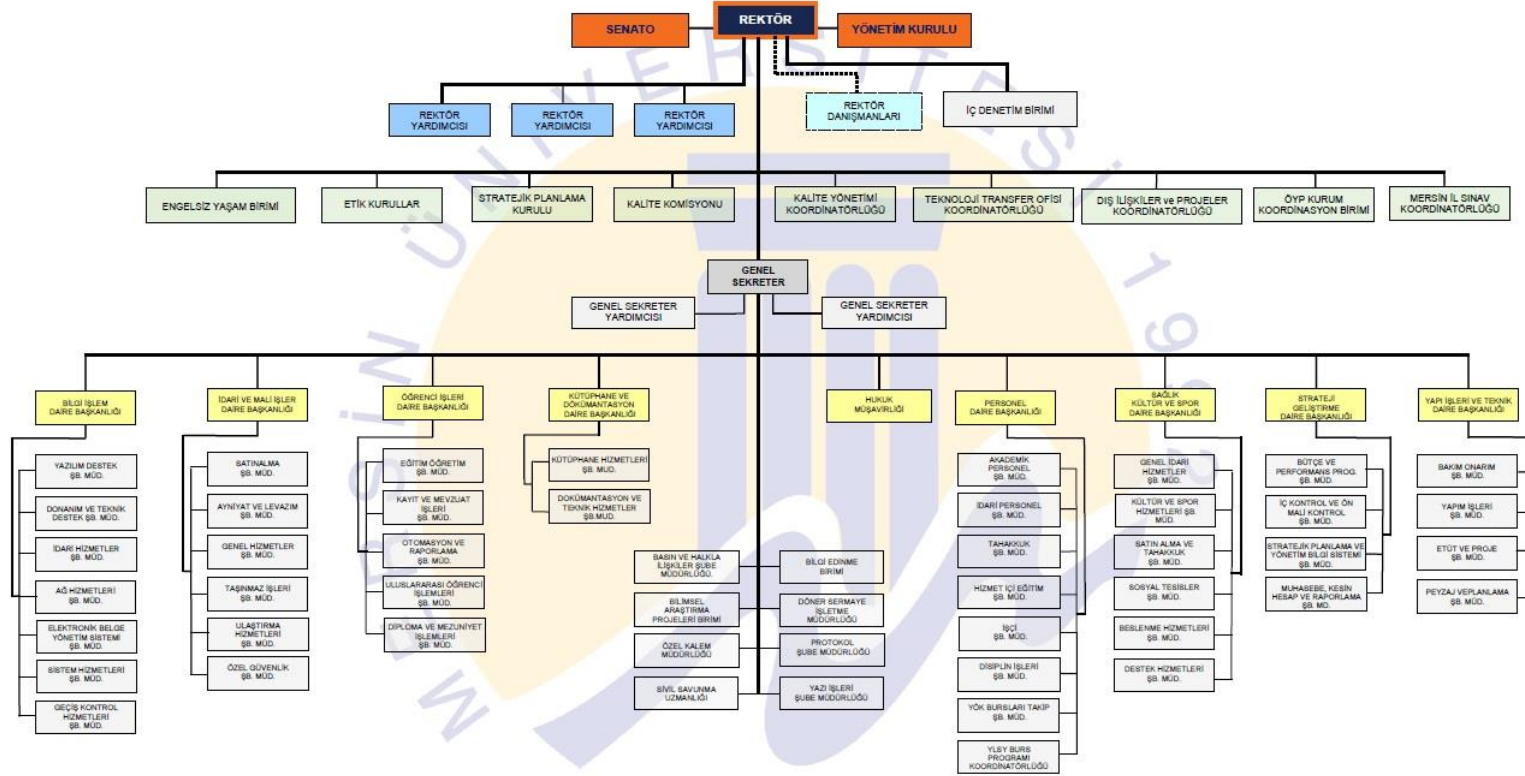
| | | |
|---|---|---|
|  | <p>T.C. MERSİN ÜNİVERSİTESİ AKADEMİK BİRİMLER ORGANİZASYON YAPISI</p> |  |
|---|---|---|



Şekil 2. İdari Organizasyon Yapısı



T.C.
MERSİN ÜNİVERSİTESİ
İDARİ BİRİMLER ORGANİZASYON YAPISI



C- Fiziksel Kaynaklar

Çiftlikköy Merkez Kampüsü

Kent merkezine 14 kilometre uzaklıktaki Çiftlikköy Merkez Kampüsü, toplam 4.181 dekar alan üzerine kurulmuştur. Bu kampüste; Eğitim, Dış Hekimliği, Fen, İnsan ve Toplum Bilimleri, Güzel Sanatlar, İktisadi ve İdari Bilimler, İletişim, İlahiyat, Mimarlık, Mühendislik, Turizm, Hemşirelik, Spor Bilimleri ve Tıp Fakültelerinin yanı sıra Eğitim Bilimleri, Sağlık Bilimleri, Fen Bilimleri, Sosyal Bilimler ve Güzel Sanatlar Enstitüleri, Devlet Konservatuarı, Takı Teknolojisi ve Tasarımı, Sağlık ve Yabancı Diller Yüksekokulları ile Sosyal Bilimler ve Teknik Bilimler Meslek Yüksekokulları yer almaktadır. Rektörlük, idari ve akademik merkez birimlerinin de bulunduğu Çiftlikköy Merkez Kampüsü'nde Mersin Üniversitesi Hastanesi, Dış Hekimliği Hastanesi ve diğer araştırma ve uygulama merkezlerimiz ile öğrencilerin sosyal, kültürel ve sportif amaçlı kullanabileceği pek çok tesis ve alan da yer almaktadır.

Yenişehir Kampüsü

Kent merkezinin batı yönünde bulunan Yenişehir Kampüsü, toplam 27.885 m² alana sahiptir. 1999 tarihinden itibaren hizmet veren bu kampüsümüzde; Su Ürünleri ve Eczacılık Fakülteleri, Sağlık Hizmetleri Meslek Yüksekokulu, Mersin Meslek Yüksekokulu, Uzaktan Eğitim Uygulama ve Araştırma Merkezi, Nevit Kodallı Oda Müziği Uygulama ve Araştırma Merkezi ve Konser Salonu ile Sürekli Eğitim Merkezi, Türkçe Eğitimi Uygulama ve Araştırma Merkezi, Uygulama Kreşi ile Dış İlişkiler ve Projeler Koordinatörlüğü yer almaktadır.

Tece Kampüsü

Mersin sahil bandında yer alan Tece Kampüsü, toplam 20.000 m² alana sahiptir. Bu kampüste Denizcilik Fakültesi, Denizcilik Meslek Yüksekokulu ve Deniz Kaplumbağaları Araştırma ve Uygulama Merkezi faaliyetini sürdürmektedir.

İLÇELERDEKİ YERLEŞİMLER

Anamur

Anamur Meslek Yüksekokulu, Aydıncık Meslek Yüksekokulu ve Anamur Uygulamalı Teknoloji ve İşletmecilik Yüksekokulu Mersin'e 223 km. uzaklıktaki Anamur ilçesinde, Kültür ve Turizm Bakanlığı tarafından Üniversitemize süresiz tahsis edilen idari bina ile Milli Eğitim Bakanlığı tarafından tahsis edilen ve Üniversitemiz tarafından onarımı tamamlanan yeni binasında eğitim-öğretimi sürdürmektedir. Anamur'da Yüksekokul Yaptırma Derneği tarafından yapımına başlanan yeni binanın kaba inşaatı tamamlanarak Üniversiteye devredilmiştir. İkmal inşaatı olarak 2014 yılında ihalesi yapılan bina Mart 2015 yılında tamamlanarak hizmete açılmıştır. Aydıncık Meslek Yüksekokulu'nun 2024 yılından itibaren Aydıncık ilçesinde eğitim-öğretim faaliyetlerini sürdürmesi planlanmaktadır.

Erdemli

2005-2006 eğitim-öğretim yılında eğitime başlayan Erdemli Uygulamalı Teknoloji ve İşletmecilik Yüksekokulu ile Erdemli Meslek Yüksekokulu, Erdemli Belediyesine ait olan binada eğitim-öğretimi sürdürmektedir.

Gülнар

Mustafa Baysan Meslek Yüksekokulu, Mersin'e 148 km. uzaklıktaki Gülнар ilçesinde, kendi binasında eğitim-öğretimi sürdürmektedir. Yüksekokul 1998-1999 eğitim-öğretim yılında 8000 m² kapalı alanı olan kendi hizmet binasına taşınarak bu binada eğitimini

sürdürmektedir. Hizmet binası 3 blok halindedir. Eğitim-öğretim B ve C Bloкта sürdürölmektedir.

Mut

Mut Meslek Yüksekokulu, Mersin'e 160 km. uzaklıktaki Mut ilçesinde, kendi binasında eğitim-öğretimini sürdürmektedir.

Silifke

Silifke Meslek Yüksekokulu ve Silifke Uygulamalı Teknoloji ve İşletmecilik Yüksekokulu Mersin'e 85 km. uzaklıktaki Silifke ilçesinde, 1999 yılında Üniversitemize devredilen ve onarımı sivil toplum örgütleri tarafından yapılan Devlet Su İşleri (DSİ) Kayraktepe Tesisleri içinde bulunan iki binada eğitim-öğretimini sürdürmektedir.

Aydıncık

Aydıncık Meslek Yüksekokulu, Mersin'e 170 km. uzaklıktaki Aydıncık ilçesinde, Tarım ve Orman Bakanlığı tarafından tahsisi yapılan arazi üzerine 6000 m² kapalı alanı olan binası 2020 yılında tamamlanmış ve 2024 yılından itibaren Aydıncık ilçesinde eğitim-öğretim faaliyetlerini sürdürmesi planlanmaktadır.

Üniversitemiz birimlerinin faaliyette bulunduđu taşınmazlarla ilgili arazi durumu ve sahip olduđu kapalı alanlara ilişkin bilgiler **Tablo 1** ve **Tablo 2**'de gösterilmiştir.

Tablo 1. Taşınmazların Genel Dağılımı

| Kampüs Adı | Mülkiyeti Durumuna Göre Taşınmaz Alanı (m ²) | | | | | | Toplam (m ²) | Açıklama |
|------------------------------|--|-------------------------------------|-----------------------------------|-----------------------------------|---------------------------|---------------|--------------------------|--|
| | Üniversite (Kamulaştırma+Satınalma+Bağış) | Hazine ve Maliye Bakanlığı (Tahsis) | Tarım ve Orman Bakanlığı (Tahsis) | Tahsis İstenilen Maliye Arazileri | Kamulaştırılacak Araziler | Diğer | | |
| Çiftlikköy Kampüsü | 826.700 | 187.640 | 1.311.765 | 1.629.318 | 225.674 | 0 | 4.181.097 | - Üniversite, -Hazine ve Maliye Bakanlığı, -Tarım ve Orman Bakanlığı |
| Yenişehir Kampüsü | 27.885 | 6.659 | 0 | 0 | 0 | 0 | 34.544 | - Üniversite, - Hazine ve Maliye Bakanlığı |
| Tece Kampüsü | 15.547 | 4.550 | 0 | 0 | 0 | 0 | 20.097 | - Üniversite, - Hazine ve Maliye Bakanlığı |
| Şehir Merkezi (Eski Hastane) | 2.632 | 0 | 0 | 0 | 0 | 0 | 2.632 | - Üniversite |
| Anamur MYO | 0 | 20.251 | 0 | 0 | 0 | 4.590 | 24.841 | - Millî Eğitim Bakanlığı, - Kültür ve Turizm Bakanlığı, - Hazine ve Maliye Bakanlığı |
| Aydıncık MYO | 0 | 0 | 42.415,43 | 0 | 0 | 0 | 42.415,43 | - Tarım ve Orman Bakanlığı |
| Erdemli MYO | 0 | 68.629 | 0 | 0 | 0 | 0 | 68.629 | - Hazine ve Maliye Bakanlığı |
| Erdemli Uyg. Tek. İşl. YO | 0 | 0 | 0 | 0 | 0 | 5.061 | 5.061 | - Erdemli Belediyesi |
| Gülner MYO | 13.084 | 0 | 0 | 0 | 0 | 0 | 13.084 | - Üniversite |
| Mut MYO | 0 | 96.158 | 0 | 0 | 0 | 20.001 | 116.159 | - Hazine ve Maliye Bakanlığı |
| Silifke Kampüsü | 436 | 41.163 | 0 | 0 | 0 | 17.220 | 58.819 | - Üniversite, - Silifke Belediyesi |
| Toplam | 886.284 | 425.050 | 1.354.180,43 | 1.629.318 | 225.674 | 46.872 | 4.567.378,43 | |

Tablo 2. Kapalı Alanların Dağılımı

| Kampüs Adı | Toplam Proje Alanı (m ²) | Tamamlanan Kapalı Alan (m ²) | Tamamlanan Açık Alan (m ²) | Devam Eden Proje Alanı (m ²) |
|--------------------------------------|--------------------------------------|--|--|--|
| Çiftlikköy Yerleşkesi | 396.024 | 366.580 | 31.678 | 14.000 |
| Yenişehir Yerleşkesi | 20.996 | 20.496 | 500 | 0 |
| Tece Yerleşkesi | 15.000 | 14.500 | 500 | 0 |
| İl Merkezinde Yer Alan Diğer Alanlar | 4.048 | 4.048 | 0 | 0 |
| ➤ Eski Hastane | 4.048 | 4.048 | 0 | 0 |
| İlçeler | 46.755 | 41.243 | 5.500 | 0 |
| ➤ Anamur | 6.590 | 6.090 | 500 | 0 |
| ➤ Aydıncık | 6.000 | 6.000 | 0 | 0 |
| ➤ Erdemli | 6.800 | 6.300 | 500 | 0 |
| ➤ Silifke | 8.450 | 4.950 | 3.500 | 0 |
| ➤ Gülner | 9.228 | 8.728 | 500 | 0 |
| ➤ Mut | 9.687 | 9.175 | 500 | 0 |
| Toplam | 482.823 | 446.867 | 38.178 | 14.000 |

- Mersin Deniz Ticaret Odası tarafından yaptırılan Denizcilik Fakültesi binası dahil edilmiştir. Toplam proje alanı 14.000 m²'dir.

D- İnsan Kaynakları

| Tablo 3. Akademik, İdari, İşçi ve Sözleşmeli Personel Dağılımı | | | | | | | | | | | | | | |
|--|-----------------|--------------|-------------------|--------------|-----------------|-------------|-----------------|----------|-----------------|--------------|---------------------------|-------------|-----------------|------------|
| Kadro | İdari Personel | | Akademik Personel | | Geçici İşçi | | 4/C Personel | | Sürekli İşçi | | Sözleşmeli İdari Personel | | Genel Toplam | |
| | Personel Sayısı | Sayı | Dağılım Oranı % | Sayı | Dağılım Oranı % | Sayı | Dağılım Oranı % | Sayı | Dağılım Oranı % | Sayı | Dağılım Oranı % | Sayı | Dağılım Oranı % | Sayı |
| | a | (a/g) | b | (b/g) | c | (c/g) | d | (d/g) | e | (e/g) | f | (f/g) | g | |
| Kadın | 1093 | 41,62 | 835 | 31,79 | 0 | 0 | 0 | 0 | 553 | 21,05 | 145 | 5,52 | 2626 | 49,28 |
| Erkek | 940 | 34,77 | 910 | 33,66 | 2 | 0,07 | 0 | 0 | 743 | 27,48 | 108 | 3,99 | 2703 | 50,72 |
| Toplam | 2033 | 38,14 | 1745 | 32,74 | 2 | 0,03 | 0 | 0 | 1296 | 24,31 | 253 | 4,74 | 5329 | 100 |

Döner Sermaye İşletme Müdürlüğünde; 241 kadın, 147 erkek toplam 388 idari personel ve 384 kadın, 468 erkek toplam 852 Sürekli İşçi görev yapmakta olup, yukardaki tabloya dâhil edilmiştir.

| Tablo 4. Yıllar İtibariyle Akademik Personel Dağılımı | | | | |
|---|-------------|-------------|-------------|-------------|
| | 2020 | 2021 | 2022 | 2023 |
| Profesör | 325 | 362 | 384 | 389 |
| Doçent | 162 | 165 | 207 | 217 |
| Doktor Öğretim Üyesi | 326 | 305 | 271 | 262 |
| Öğretim Görevlisi | 431 | 453 | 461 | 444 |
| Araştırma Görevlisi | 511 | 535 | 501 | 433 |
| Sözleşmeli Akademik Personel | 16 | 14 | 15 | 13 |
| 2547/35 ile Kurumda Görevli Akademik Personel | 8 | 7 | 7 | 2 |
| Toplam Akademik Personel Sayısı | 1779 | 1841 | 1846 | 1760 |

Tablo 5. Yıllar İtibariyle Akademik Personel Öğrenci Oranları

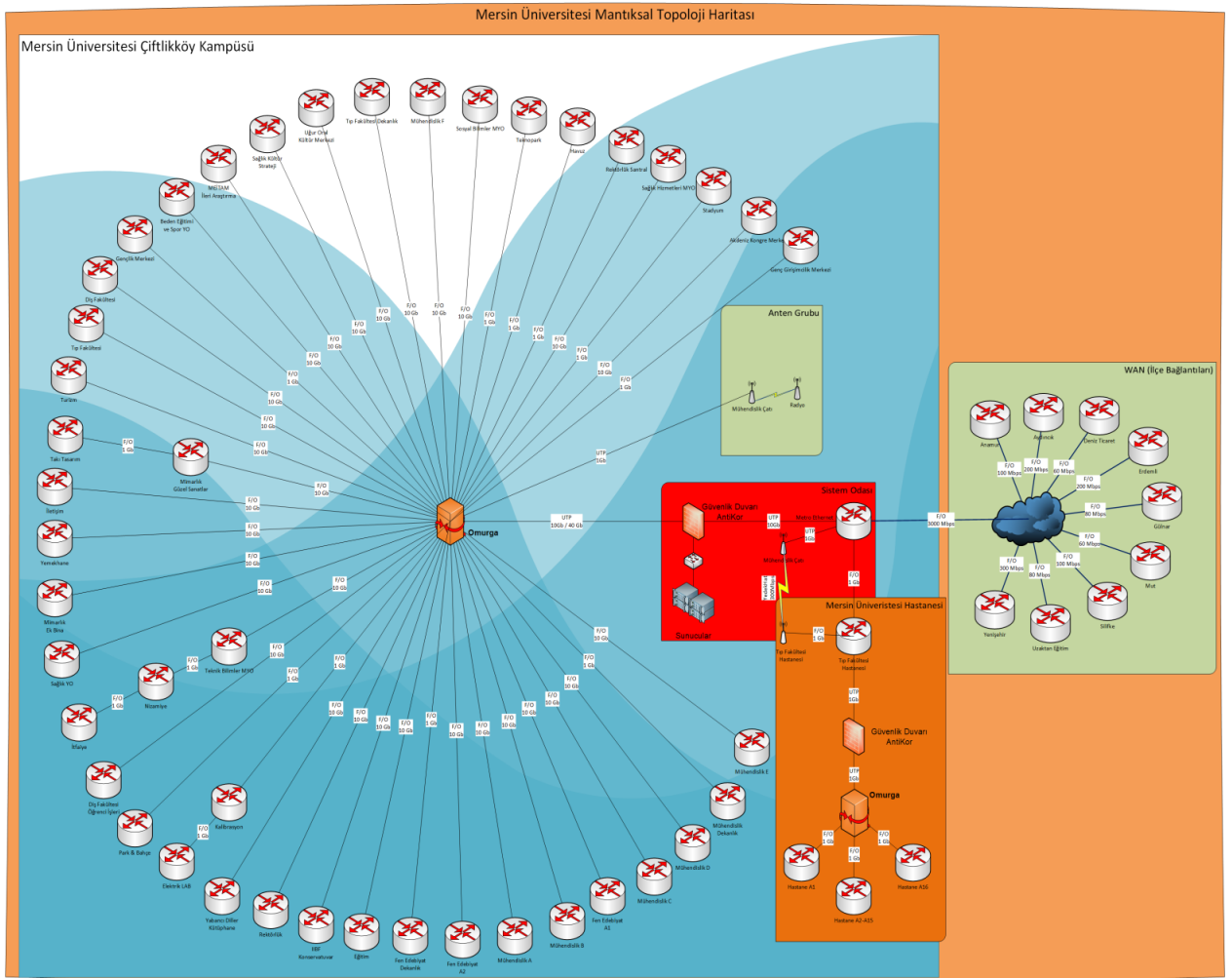
| | 2020 | 2021 | 2022 | 2023 |
|---|--------|--------|--------|--------|
| Akademik Personel Sayısı | 1.779 | 1.841 | 1846 | 1760 |
| Öğrenci Sayısı | 39.683 | 41.077 | 43.127 | 46.095 |
| Akademik Personel Başına Düşen Öğrenci Sayısı | 22,31 | 22,31 | 23,36 | 26,19 |

E- Diğer Hususlar

Günlük hayatın ve bilim dünyasının vazgeçilmez unsuru olan internet teknolojileri, Üniversitemizde aktif olarak kullanılmaktadır. Mersin Üniversitesi'ne bağlı pek çok birim, çağımızın bilgi iletişim ağı internete bağlanmış durumdadır. Çiftlikköy Kampüsü ve diğer 10 yerleşkemizin bilgisayar ağları ve alt yapı çalışmaları tamamlanmış ve internet bağlantısı sağlanmıştır.

Üniversitemizin tüm yerleşkeleri ile birlikte network topolojisi aşağıdaki şekilde gösterilmiştir:

Şekil 3.Mersin Üniversitesi Bilgi İşlem Ağ Topolojisi



| Tablo 6. Yerleşkelerin İnternet Bağlantı Hızları | |
|--|----------------------|
| Yerleşke | İnternet Hızı (Mb/s) |
| Çiftlikköy Kampusu | 3000 |
| Yenişehir Kampusu | 300 |
| Tıp Fakültesi Hastanesi | 3000 |
| Anamur Meslek Yüksekokulu | 100 |
| Erdemli Meslek Yüksekokulu | 200 |
| Gülner Meslek Yüksekokulu | 80 |
| Mut Meslek Yüksekokulu | 60 |
| Silifke Meslek Yüksekokulu | 100 |
| Tece Kampusu Uzaktan Eğitim | 80 |
| Tece Kampusu Deniz Ticaret | 60 |
| Aydıncık Meslek Yüksekokulu | 200 |

Sistem Odası Sunucuları

- Antikor Web Filtreleme ve Güvenlik Sunucusu
- Alan Adı Sunucusu
- Genel Sanallaştırma Sunucusu (3 sunucu)
- EBYS Sanallaştırma Sunucusu (2 sunucu)

| Tablo 7. Kütüphane Kaynakları | |
|---|------------------------------------|
| Basılı Kitap Sayısı (Kütüphane Otomasyon Sist.Yordam) | 87.423 |
| E-Kitap Sayısı (Abone olunan veri tabanları içerisinde yer alan) | 4.345.065 |
| Basılı Süreli Yayın Sayısı | 13 |
| E-Dergi Sayısı(Abone olunan veri tabanlarının içerisinde yer alan) | 65.504 |
| Veri Tabanı Sayısı | Abone olunan 14+ ULAKBİM 22= 36 |
| Tez Sayısı | 5673 |
| e-Tez sayısı (Abone olunan veri tabanları içerisinde yer alan) | 5.500.000 |
| E-Standart | 31.246 |
| Basılı Kitap Sayısı (Kütüphane Otomasyon Sist.Yordam) | 87.423 |
| E-Kitap Sayısı (Abone olunan veri tabanları içerisinde yer alan) | 4.345.065 |
| Basılı Süreli Yayın Sayısı | 13 |
| E-Dergi Sayısı(Abone olunan veri tabanlarının içerisinde yer alan) | 65.504 |

Tablo 8. Üniversitemiz Tarafından Hazırlanan Özel Yazılımlar

| Kullanılan Yazılım Programları | Sorumlu Birim/Kurum | Kullanıcı Birimler | Kullanım Alanları |
|---|------------------------------|--|--|
| Faaliyet Bilgi Sistemi | Bilgi İşlem Daire Başkanlığı | Tüm Harcama Birimleri | Performans programı hazırlık ve izleme çalışmaları |
| Analitik Harcama Programı | Bilgi İşlem Daire Başkanlığı | Strateji Geliştirme Daire Başkanlığı | Bütçe takip çalışmaları |
| Analitik Hazırlık Programı | Bilgi İşlem Daire Başkanlığı | Strateji Geliştirme Daire Başkanlığı | Bütçe hazırlık çalışmaları |
| Araç Bilgi Sistemi | Bilgi İşlem Daire Başkanlığı | İdari Mali İşler Daire Başkanlığı | Araçların yakıt vb. harcamalarının ve bilgilerin takibi |
| KİDBS (Kurumsal İç Değerlendirme Bilgi Sistemi) | Bilgi İşlem Daire Başkanlığı | Akademik Değerlendirme ve Kalite Geliştirme Kurulu | Performans göstergelerine göre bilgi girişi ve değerlendirme |
| Adres Etiket Programı | Bilgi İşlem Daire Başkanlığı | Basın ve Halkla İlişkiler Şube Müdürlüğü | Adres takibi ve etiket basımı |
| Bap Otomasyonu | Bilgi İşlem Daire Başkanlığı | Bilimsel Araştırma ve Projeleri Birimi | Proje başvuru ve işlemlerinin takibi |
| İş Takip Programı | Bilgi İşlem Daire Başkanlığı | Bilgi İşlem Daire Başkanlığı | Yapılan işlerin takibi ve raporlanması |
| Güzel Sanatlar ve Takı Online Başvuru Sistemi | Bilgi İşlem Daire Başkanlığı | Güzel Sanatlar Fak. ve Takı Tasarımı ve Teknolojisi YO | Sınava girecekler için online başvuru işlemleri |
| Güzel Sanatlar Sınav Programı | Bilgi İşlem Daire Başkanlığı | Güzel Sanatlar Fakültesi | Yetenek sınavı işlemleri |
| Toplantı Bilgi Sistemi | Bilgi İşlem Daire Başkanlığı | Genel Sekreterlik | Senato ve yönetim kurulu toplantı karar işlemleri |
| Kitap Satış Sistemi | Bilgi İşlem Daire Başkanlığı | Kitap Satış Bürosu | Online kitap satış ve takip işlemleri |
| Kalite Yönetim Sistemi | Bilgi İşlem Daire Başkanlığı | Kalite Yönetimi Koordinatörlüğü | Kalite doküman yönetimi |
| Sticker Bilgi Sistemi | Bilgi İşlem Daire Başkanlığı | Bilgi İşlem Daire Başkanlığı ve Özel Güvenlik | Araçlara takılan stickerlerin plakalara göre takibi |
| Strateji Evrak Takip Sistemi | Bilgi İşlem Daire Başkanlığı | Strateji Geliştirme Daire Başkanlığı | Evrak takip işlemleri |
| Takı Teknoloji Sınav Programı | Bilgi İşlem Daire Başkanlığı | Takı Teknoloji ve Tasarımı Yüksekokulu | Yetenek sınav işlemleri |
| Personel Takip Sistemi | Bilgi İşlem Daire Başkanlığı | Tüm Birimler | Kadro takibi ve personel işlemleri |
| İşkur İşçi Maaş Programı | Bilgi İşlem Daire Başkanlığı | İdari Mali İşler Daire Başkanlığı | İŞKUR İşçi maaş işlemleri |
| Denizcilik Kalite Yönetim Sistemi | Bilgi İşlem Daire Başkanlığı | Denizcilik Meslek Yüksekokulu | Kalite doküman yönetimi |
| MEİTAM Stok Takip Programı | Bilgi İşlem Daire Başkanlığı | MEİTAM | Stok Takibi |
| ÖYP Bütçe ve Harcama Takip Programı | Bilgi İşlem Daire Başkanlığı | ÖYP Birim, Enstitüler, Danışmanlar | ÖYP Bütçe ve Harcama Takibi |
| İşçi Maaş Programı | Bilgi İşlem Daire Başkanlığı | Personel Daire Başkanlığı | İşçi maaş işlemleri |
| Bilişim Talep Programı | Bilgi İşlem Daire Başkanlığı | Tüm Birimler | Bilişim talep işlemleri |
| Yazıcı Bilgi Sistemi | Bilgi İşlem Daire Başkanlığı | Bilgi İşlem Daire Başkanlığı | Üniversitemizdeki yazıcıların bilgilerinin tutulması |
| BİDB Depo Bilgi Sistemi | Bilgi İşlem Daire Başkanlığı | Bilgi İşlem Daire Başkanlığı | BİDB sarf malzemelerinin takibini sağlamak |
| Yapı İşleri Depo Bilgi Sistemi | Yapı İşl. ve Tek. Daire Bşk. | Yapı İşleri ve Teknik Daire Başkanlığı | Yapı İş.Tek.Dai. Bşk. sarf malzemelerinin takibini sağlamak |

II- PERFORMANS BİLGİLERİ

A- Temel Politika ve Öncelikler

2019-2023 dönemini kapsayan 11. Kalkınma Planı'nda yer alan başlıklardan Üniversitemizin temel politika ve öncelikleri arasında olanlar ve 2023 – 2025 Dönemi Orta Vadeli Programda yer alan aşağıdaki hususlara dikkat edilerek çalışmalarımız sürdürülecektir:

| Tablo 9. Kalkınma Planı ve Orta Vadeli Programda Yer Alan Temel Politika ve Öncelikler | | |
|--|--|---|
| Üst Politika Belgesi | İlgili Bölüm/Referans | Verilen Görev/İhtiyaçlar |
| 11. Kalkınma Planı (2019 – 2023) | 2.1.Küresel Eğilimler ve Türkiye Etkileşimi | Eğitim Yaklaşımlarının Değişmesi 37. Üniversitelerin, üretilen bilginin değere dönüştürülmesi sürecinde aktif rol aldığı, sanayi ve kamuyla yakın işbirliği içerisinde olduğu girişimci üniversite modeline doğru bir geçiş yaşanmaktadır. |
| | 3. Plan Öncesi Dönemde Türkiye'de Ekonomik ve Sosyal Gelişmeler | 125. Onuncu Kalkınma Planı döneminde eğitimde beşeri ve fiziki altyapı iyileştirilmiş, öğretmen sayıları artırılmış, başta kız çocukları ve dezavantajlı öğrenciler olmak üzere eğitimin tüm kademelerinde okullaşma oranlarında artış sağlanmış ve derslik başına düşen öğrenci sayısı önemli ölçüde azaltılmıştır. Derslik başına öğrenci sayısı 30'un üzerinde olan il sayısı 2013 yılında 15 iken 2018 yılında bu rakam 6'ya düşmüştür. Öte yandan özel öğretim payının artırılması amacıyla da eğitim desteğine devam edilmiştir. Tüm kademeler itibarıyla eğitime erişimde yaşanan gelişmelere karşılık okul öncesi eğitimde erişimin artırılması, ortaöğretimde okul terklerinin azaltılması ihtiyacı önemini korumaktadır. Plan döneminde yükseköğretimde erişim ve altyapı ihtiyaçlarının karşılanmasında önemli ilerleme kaydedilmiş, idari ve mali açıdan özerk Yükseköğretim Kalite Kurulu kurulmuştur. Yükseköğretimde uluslararasılaşma çabaları sonucunda Türkiye'deki uluslararası öğrenci sayısı 2015 yılında 73 binden 2018 yılında 148 bine ulaşmıştır. Öte yandan, yükseköğretim kontenjanlarının arz-talep dengesi ve eğitim-istihdam bağlantısını dikkate alarak belirlenmesi, yükseköğretim sisteminin uluslararası rekabet gücünün artırılması ve hesap verebilirliğinin güçlendirilmesi ihtiyacı sürmektedir. |
| | 2.1.5. Mali Piyasalar b. Politika ve Tedbirler | 247.1. İlk, orta ve yükseköğretim kurumlarında finansal okuryazarlık eğitimi yaygınlaştırılacak, söz konusu eğitimin, yaygın eğitim kapsamında yetişkinlere de verilmesi sağlanacaktır. |
| | 2.2. Rekabetçi Üretim ve Verimlilik b. Politika ve Tedbirler Bürokratik ve Hukuki Öngörülebirliliğin Artırılması | Teşvik ve Desteklerin Etkin Kullanılması 315.2. Kamu Üniversite Sanayi İşbirliği portalı geliştirilerek sanayi ve teknoloji bölgelerinde geliştirilen, yürütülen ve tamamlanan projeleri içeren proje katalogları oluşturulacaktır. |

| | | |
|--|--|---|
| | <p>2.2.1.1.4. İnsan Kaynağı</p> <p>b. Politika ve Tedbirler</p> | <p>330.1. Sanayinin ihtiyaç duyduğu işgücü profili belirlenecek, bu ihtiyaca dönük mesleki ve teknik eğitim ortaöğretim, fen liseleri ve yükseköğretim kurumlarının öğretim programları güncellenecektir.</p> <p>330.2. Öncelikli sektörlerde ihtiyaç duyulan alanlarda sanayi kesimince proje havuzu oluşturulacak, Yükseköğretim Kurulu Başkanlığının (YÖK) oluşturduğu standartlar çerçevesinde bu havuzdan doktora ve yüksek lisans tez konusu seçilmesi halinde öğrenci ve tez danışmanları ilgili meslek kuruluşları ile firmaların katkısıyla desteklenecektir.</p> <p>330.3. Öncelikli sektörlerdeki firmaların Ar-Ge ve yenilik süreçlerinde yer alan insan kaynağı kapasitesini geliştirmeye yönelik olarak üniversite ve sanayi işbirliğinde lisansüstü programlar oluşturulacaktır.</p> <p>330.4. Öncelikli sektörlerle yönelik önlisans, lisans ve lisansüstü programların sayısı ve çeşitliliği artırılacak ve bu alandaki Ar-Ge faaliyetlerine üniversiteler nezdinde özel önem verilecektir</p> |
| | <p>2.2.1.1.7. Ar-Ge ve Yenilik</p> <p>b. Politika ve Tedbirler</p> | <p>348.1. Sanayide ihtiyaç duyulan doktora derecesine sahip nitelikli insan kaynağının üniversite sanayi işbirliği ile yetiştirilmesi sağlanacak ve sanayide doktoralı araştırmacı istihdamı teşvik edilecektir.</p> <p>348.2. Özel sektör Ar-Ge merkezlerinde sektöre ve ölçüğe göre farklılaşan oranlarda doktoralı araştırmacı istihdam etme şartı getirilecektir.</p> <p>348.3. Üniversite ve sanayi işbirliğinde, öncelikli sektörler başta olmak üzere sanayinin ihtiyacına yönelik lisansüstü programlar oluşturulacak, bu programları açan üniversiteler teşvik edilecektir.</p> <p>349. Üniversiteler, araştırma altyapıları ve özel sektör arasında işbirlikleri ile bilgi ve teknoloji transferinin artırılmasına yönelik destek mekanizmaları uygulanacak ve ara yüz yapıların kurumsal kapasiteleri geliştirilerek etkinliği artırılacaktır.</p> |
| | <p>2.2.1.1.8. Kritik Teknolojiler</p> <p>b. Politika ve Tedbirler</p> | <p>355.1. Kritik teknolojilerde ihtisaslaşmış programı olan üniversitelerde yurt dışından yetkin akademisyen ve araştırmacıların kısmi zamanlı olarak çalışması teşvik edilecektir.</p> <p>356. Kritik teknolojilerde araştırma altyapısı güçlendirilecektir.</p> <p>356.1. Kritik teknolojilerde ihtisaslaşmış programı olan üniversitelerin laboratuvar altyapısının bu teknolojilere yönelik Ar-Ge çalışmalarının ihtiyaçlarına göre geliştirilmesi sağlanacaktır.</p> <p>356.2. Büyük ölçekli firmaların ürün geliştirmeye yönelik olarak kritik teknoloji alanlarında yapacağı Ar-Ge çalışmalarını üniversite veya kamu araştırma kurumlarıyla gerçekleştirmesi halinde, projenin girişimciye yansıyan maliyetinin belirli bir bölümü kamu tarafından karşılanacaktır.</p> |
| | <p>2.2.1.2.2. İlaç ve Tıbbi Cihaz</p> <p>b. Politika ve Tedbirler</p> | <p>363.1. İlaç ve tıbbi teknolojiler alanında, ülkemizin Ar-Ge ve üretim kapasitesini geliştirmek üzere üniversiteler, araştırma merkezleri, laboratuvarlar, teknoloji firmaları, uygulama merkezleri, hekim ve mühendisler gibi sektörün tüm paydaşlarının yer aldığı entegre bir sağlık ekosistemi olarak Sağlık Vadesi hayata geçirilecektir.</p> <p>363.2. Başta üniversitelerdeki araştırmacılara yönelik olmak üzere ilgililere ticarileşme sürecinin hızlandırılması için teşvik ve fikri mülkiyet hakları gibi konularda bilgilendirme programları düzenlenecektir.</p> |
| | <p>2.2.2. Öncelikli Gelişme Alanları</p> <p>2.2.2.1. Tarım</p> <p>b. Politika ve Tedbirler</p> | <p>403. Tarımsal araştırma faaliyetlerinde kamu, üniversite, özel sektör ve sanayi kesimi arasındaki koordinasyon ve işbirliği geliştirilerek tarımsal Ar-Ge çalışmalarının etkinliği ve niteliği artırılacaktır.</p> |

| | | |
|---|---|---|
| | <p>2.2.3.2. Bilim, Teknoloji ve Yenilik b. Politika ve Tedbirler</p> | <p>440.1. Üniversitelerin Ar-Ge altyapılarının güçlendirilmesi ve bilimsel araştırma projelerinin nicelik ve nitelik olarak geliştirilmesi için tahsis edilen bütçe kaynakları artırılacaktır.</p> <p>440.2. Üniversitelerin bilimsel araştırma proje bütçelerinin makro hedeflerle uyumunu sağlamak, projelerin etkin ve verimli bir şekilde gerçekleştirilmesini temin etmek, üniversiteler arasında eş güdüm ve işbirliğini artırmak ve Plan hedefleriyle projeler arasındaki uyumu güçlendirmek için YÖK bünyesinde bir koordinasyon ve destek birimi kurulacak, bilimsel araştırma projelerine ilişkin bir politika dokümanı oluşturulacak, proje izleme mekanizmaları ve kaynak tahsisinde performans esaslı yeni yöntemler geliştirilecektir.</p> <p>440.3. Üniversitelerin, yüksek katma değerli üretimi destekleyecek nitelikte Ar-Ge ve yenilik faaliyetleri gerçekleştirebilmeleri için Araştırma Üniversitesi programı güçlendirilecek, bu programa dâhil üniversitelerin özel desteklerle kapasiteleri artırılacaktır.</p> |
| | <p>2.2.3.4. Fikri Mülkiyet Hakları b. Politika ve Tedbirler</p> | <p>454.1. Üniversiteler bünyesinde ya da üniversiteler ile diğer kamu kurumları ya da özel sektör işbirliğinde geliştirilen sınav haklarıyla ilgili gelir paylaşımı ve ticarileşme aşamasının etkinliğini azaltan mevzuat kaynaklı engeller kaldırılacaktır.</p> <p>454.2. Üniversiteler dâhil kamu kurum ve kuruluşlarına ait patent, faydalı model, tasarım vb. fikri hakların envanteri çıkarılarak özel sektörün bu envanterden faydalanabilmesi için bilgilendirme çalışmaları yapılacak ve özel sektörün bu hakları talebi halinde ticarileştirmeye yönelik teşviklerde öncelik verilecektir.</p> |
| | <p>2.2.3.5. Bilgi ve İletişim Teknolojileri b. Politika ve Tedbirler</p> | <p>463.1. Siber güvenlik ekosisteminin faydalanması ve bu alanda katma değeri daha yüksek ürün ve çözümlerin geliştirilmesi amacıyla kamu araştırma kurumları ile üniversitelerin de dâhil olduğu siber güvenlik ürün ve teknoloji projeleri geliştirilecek ve bu projelerin çıktıları açık kaynak kodlu olarak siber güvenlik ekosistemiyle paylaşılacaktır.</p> <p>463.2. Siber güvenlik kümelenmelerinde yer alan firmalara ihracata yönelik teşvikler verilecektir.</p> <p>463.3. Üniversitelerde siber güvenlik lisans ve yüksek lisans programları oluşturulacak, bilişim alanında mevcut lisans programlarının siber güvenlik müfredatı geliştirilecektir.</p> <p>463.4. Yenilikçi internet girişimcilerinin gelişim ve başarı imkânlarını artıran hızlandırıcı merkezler kurularak üniversiteler, yatırımcılar ve iş dünyası arasında işbirlikleri geliştirilecektir.</p> <p>464. Kamu, özel sektör, üniversiteler ve STK'lar arasındaki işbirliği geliştirilerek dijital dönüşüm ekosistemi oluşturulacaktır.</p> |
| <p>Orta Vadeli Program (2024 – 2026)</p> | <p>III. MAKROEKONOMİ K HEDEFLER VE POLİTİKALAR 1. Büyüme (Sayfa 16)</p> | <p>Politika ve Tedbirler</p> <p>8. Stratejik öneme sahip alanlarda, özel sektör, üniversite ve kamu Ar-Ge merkezlerinin bir araya geldiği büyük ölçekli platform ve ağ destekleri ile teknoloji ve ürün geliştirme süreçleri teşvik edilecek, patentli teknolojilerin sanayiye aktarılması desteklenecektir.</p> <p>10. Daha fazla girişimcinin ekosisteme dâhil edilmesini teminen Teknoloji Geliştirme Bölgelerinin altyapıları ve kuluçka merkezleri desteklenerek yaygınlaştırılacak, Ar-Ge, tasarım ve yenilik kapasitesi güçlendirilecektir.</p> <p>12. Fikri mülkiyet varlıklarının yüksek teknoloji ve katma değerli üretime katkısının artırılması amacıyla patent, marka ve tasarımlara ilişkin değerlendirme, finansmana erişim ve ticarileştirme mekanizmaları güçlendirilecektir.</p> <p>24. Sanayide özellikle Ar-Ge alanında ihtiyaç duyulan doktora derecesine sahip nitelikli insan kaynağı üniversite-sanayi işbirliği ile yetiştirilerek istihdamı teşvik edilmeye devam edilecektir.</p> |

| | | |
|--|---------------------------|---|
| | 2. İstihdam (Sayfa 18) | Politika ve Tedbirler 3. Mesleki ve teknik lise mezunlarının buldukları bölgedeki iş kollarını önceleyecek şekilde işgücü piyasalarının ihtiyaçlarını karşılamak üzere istihdama erken dönemde katılmalarını sağlayacak düzenlemeler hayata geçirilecek, bu anlayışla meslek yüksekokullarının işlevi gözden geçirilecektir. 4. Savunma sanayii, yapay zekâ, siber güvenlik, temiz ve sürdürülebilir enerji ile uzay teknolojileri gibi stratejik alanlarda nitelikli işgücü yetiştirmeye yönelik kamu-üniversite-özel sektör işbirliği programları uygulamaya konulacaktır. 22. Yükseköğretim kontenjanları kamu ve özel sektörün orta vadede ihtiyaç duyduğu işgücü miktarı ve nitelikleriyle uyumlu hale getirilecektir. |
|--|---------------------------|---|

Üniversitemiz, 2023-2027 dönemi Stratejik Planımız ve önceliklerimiz doğrultusunda, faaliyetlerini, özellikle ar-ge alanında bilim ve sanayiye katkı sağlayacak yatırım ve projelere yöneltmeyi hedeflemiştir.

B- Amaç ve Hedefler

Misyonumuz

Sahip olduđu yüksek nitelikli akademik programlarla evrensel deęerler içinde eđitim-öđretim yaparak, bilgi ve birikimlerini tüm insanlık yararına kullanan, modern, yaratıcı, pozitif ve eleştirel düşünebilen, doğaya duyarlı, kültür deęerlerinin farkında, Gazi Mustafa Kemal Atatürk'ün kurduđu Türkiye Cumhuriyeti'nin temel ilkelerine bađlı, katılımcı, üretken ve ülkesini tüm dünyada temsil edecek üstün nitelikli bireyler yetiştirip, bilimsel çalışma ve araştırmalarla ürettiklerini toplum yararına sunup bölgesel ve ulusal alanda gelişme ve sürdürülebilir kalkınmaya katkı sağlamaktır.

Vizyonumuz

Ulusal ve uluslararası düzeyde vereceđi eđitim-öđretim, üreteceđi bilgi, teknoloji ve sanat ile öğrencilerini, mezunlarını, çalışanlarını ve toplumu yaşam boyu öğrenmeyle bütünleştiren, kalite odaklı, toplum deęerlerine duyarlı, engelsiz ve uluslararası tanınırlıđa sahip bir üniversite olmaktır.

Tablo 1. Mersin Üniversitesi Alt Program Hedefleri ve Stratejik Plan İlişkisi

| Kurum: MERSİN ÜNİVERSİTESİ | | | |
|--|---|--|--|
| Yıl: 2024 | | | |
| PROGRAM ADI | ALT PROGRAM ADI | ALT PROGRAM HEDEFLERİ | İLİŞKİLİ OLDUĞU STRATEJİK AMAÇ |
| ARAŞTIRMA, GELİŞTİRME VE YENİLİK | ARAŞTIRMA ALTYAPILARI | Ülkemizin bilgi birikiminin artırılmasına ve teknolojik gelişimine katkıda bulunmak üzere yükseköğretim kurumlarında araştırma altyapılarının kurulması ve kapasitelerinin güçlendirilmesi | Bilgi, teknoloji ve sanat eserleri üretimini ve kalitesini arttırmak. |
| | YÜKSEKÖĞRETİMDE BİLİMSEL ARAŞTIRMA VE GELİŞTİRME | Yükseköğretim kurumlarında inovasyon amaçlı bilimsel çalışmaların artırılması | Bilgi, teknoloji ve sanat eserleri üretimini ve kalitesini arttırmak. |
| HAYAT BOYU ÖĞRENME | YÜKSEKÖĞRETİM KURUMLARI SÜREKLİ EĞİTİM FAALİYETLERİ | Toplumun tüm kesimlerine ihtiyaç duyduğu alanlarda eğitimler verilmesi, kamu kurum ve kuruluşları, özel sektör ve uluslararası kuruluşlarla işbirliğinin gelişmesine katkıda bulunulması | Paydaşlara ve topluma katkı sunmak. |
| TEDAVİ EDİCİ SAĞLIK | TEDAVİ HİZMETLERİ | Tedavi edici sağlık hizmetinin erişilebilir ve etkili olarak sunulmasının sağlanması | Paydaşlara ve topluma katkı sunmak. |
| YÜKSEKÖĞRETİM | ÖĞRETİM ELEMANLARINA SAĞLANAN BURS VE DESTEKLER | Alanında yetkin, araştırmacı, bilgi üreten ve aktaran akademisyenler yetiştirilmesi | Eğitim ve öğretimin niteliğini geliştirmek. Bilgi, teknoloji ve sanat eserleri üretimini ve kalitesini arttırmak. |
| | ÖN LİSANS EĞİTİMİ, LİSANS EĞİTİMİ VE LİSANSÜSTÜ EĞİTİM | Mesleki yeterlilik sahibi ve gelişime açık mezunlar yetiştirilmesi | Eğitim ve öğretimin niteliğini geliştirmek. |
| | YÜKSEKÖĞRETİMDE ÖĞRENCİ YAŞAMI | Yükseköğretim öğrencilerine sunulan beslenme ve barınma hizmetlerinin kalitesinin artırılması; öğrencilerin kişisel ve sosyal gelişimi desteklenerek yaşam kalitesinin yükseltilmesi | Eğitim ve öğretimin niteliğini geliştirmek. |

C- İdare Performans Bilgisi

Tablo 2 - Mersin Üniversitesi Performans Bilgisi (Program 1)

Bütçe Yılı: 2024

Program Adı: ARAŞTIRMA, GELİŞTİRME VE YENİLİK

Alt Program Adı: YÜKSEKÖĞRETİMDE BİLİMSEL ARAŞTIRMA VE GELİŞTİRME
Gerekçe ve Açıklamalar

Üniversitemiz, Mersin Üniversitesi BAP Yönergesi çerçevesinde bilimsel araştırma projelerini desteklemektedir. Bilimsel Araştırma Projeleri Birimi (BAP) kanalıyla yayına dönüşebilecek projeler teşvik edilecek ve öncelik verilerek desteklenmekte ve akademik personelimize TÜBİTAK, SANTEZ, KOSGEB ve diğer ülke içi kaynaklardan faydalanarak bilimsel araştırma faaliyetleri yürütmesi desteği verilmektedir.

11. Kalkınma Planında belirlenen öncelikli alan Bilim, Teknoloji ve Yenilik konusunda; Mersin Teknoloji Transfer Ofisi (Mersin TTO), 2015 yılı başından itibaren TÜBİTAK 1601 Yenilik ve Girişimcilik Alanlarında Kapasite Artırılmasına Yönelik Destek Programı projesini uygulamaya hak kazanmıştır. Mersin Teknoloji Transfer Ofisi (Mersin TTO), 2023 yılında TÜBİTAK 1601 Yenilik ve Girişimcilik Alanlarında Kapasite Artırılmasına Yönelik Destek Programı projesini uygulamaya hak kazanmıştır.

Fikri Mülkiyet Haklarının geliştirilmesi yaygınlaştırılması amacıyla kurulan Patent Destek Ofisi, 6769 Sayılı Sınai Mülkiyet Kanunu gereği yapılacak iş ve işlemler için danışmanlık ve destek hizmetleri sunmaktadır.

Alt Program Hedefi:

Yükseköğretim kurumlarında inovasyon amaçlı bilimsel çalışmaların artırılması

Performans Göstergeleri

| Performans Göstergesi | Ölçü Birimi | 2022 | 2023 Planlanan | 2023 YS Gerç. Tahmini | 2024 Hedef | 2025 Tahmin | 2026 Tahmin |
|--|-------------|------|----------------|-----------------------|------------|-------------|-------------|
| 1- Ar-ge'ye harcanan bütçenin toplam bütçeye oranı | Oran | 0,01 | 0,01 | 0,01 | 0,01 | 0,01 | 0,01 |

Göstergeye İlişkin Açıklama:
Hesaplama Yöntemi:

Verinin Kaynağı:

Strateji Geliştirme Daire Başkanlığı

Bilimsel araştırma projelerine verilen destek miktarı esas alınmıştır.
Bilimsel araştırma projeleri için gerçekleştirilen harcama miktarı / Toplam bütçe ödeneği
Bilimsel Araştırma Projeleri birimi

| Performans Göstergesi | Ölçü Birimi | 2022 | 2023 Planlanan | 2023 YS Gerç. Tahmini | 2024 Hedef | 2025 Tahmin | 2026 Tahmin |
|--|-------------|------|----------------|-----------------------|------------|-------------|-------------|
| 2- Ar-ge sonucu ortaya çıkan ürünlere ilişkin alınan patent sayısı | Sayı | 2 | 2 | 0 | 1 | 1 | 1 |

Göstergeye İlişkin Açıklama:

Hesaplama Yöntemi:

Verinin Kaynağı:

6769 sayılı Sınai Mülkiyet Kanununa göre Üniversiteye ait olan buluşları da kapsayan patent sayısı bilimsel araştırma kalitesini gösteren önemli bir göstergedir. Bu konuda gelişme sağlanması hedeflenmektedir. Teknoloji Transfer Ofisi ve turkpatent.gov.tr adresinden sağlanmaktadır.
Teknoloji Transfer Ofisi

| Performans Göstergesi | Ölçü Birimi | 2022 | 2023 Planlanan | 2023 YS Gerç. Tahmini | 2024 Hedef | 2025 Tahmin | 2026 Tahmin |
|--|-------------|------|----------------|-----------------------|------------|-------------|-------------|
| 3- Ar-ge sonucu ticarileştirilen ürün sayısı | Sayı | 0 | 2 | 0 | 1 | 1 | 1 |

Göstergeye İlişkin Açıklama:

Hesaplama Yöntemi:

Verinin Kaynağı:

Teknoloji Transfer Ofisinin FBS'ne girmiş olduğu verilerden hesaplanmaktadır.
Teknoloji Transfer Ofisi

| Performans Göstergesi | Ölçü Birimi | 2022 | 2023 Planlanan | 2023 YS Gerç. Tahmini | 2024 Hedef | 2025 Tahmin | 2026 Tahmin |
|---------------------------------------|-------------|-----------|----------------|-----------------------|------------|-------------|-------------|
| 4- Araştırma merkezleri gelir miktarı | TL | 3.475.023 | 2.500.000 | 3.500.000 | 4.500.000 | 5.000.000 | 6.000.000 |

Göstergeye İlişkin Açıklama:

Hesaplama Yöntemi:

Verinin Kaynağı:

Üniversitenin bünyesinde gelir üretme kapasitesini ifade eden göstergedir.
Döner Sermaye İşletme Müdürlüğü kayıtları esas alınarak hesaplanmaktadır.
Mersin Üniversitesi Hastanesi Haric Araştırma ve Uygulama Merkezlerinin Döner Sermaye kapsamında elde etmiş olduğu gelirler dikkate alınmıştır.

| Performans Göstergesi | Ölçü Birimi | 2022 | 2023 Planlanan | 2023 YS Gerç. Tahmini | 2024 Hedef | 2025 Tahmin | 2026 Tahmin |
|--|-------------|------|----------------|-----------------------|------------|-------------|-------------|
| 5- Araştırma merkezlerinin sanayi ile yaptığı proje sayısı | Sayı | 0 | 5 | 10 | 17 | 18 | 18 |

Göstergeye İlişkin Açıklama:

Hesaplama Yöntemi:

Verinin Kaynağı:

Araştırma ve Uygulama Merkezlerinin FBS'ne girmiş olduğu verilerden hesaplanmıştır.
Araştırma ve Uygulama Merkezleri

| Performans Göstergesi | Ölçü Birimi | 2022 | 2023 Planlanan | 2023 YS Gerç. Tahmini | 2024 Hedef | 2025 Tahmin | 2026 Tahmin |
|--|-------------|------|----------------|-----------------------|------------|-------------|-------------|
| 6- BAP kapsamında desteklenen araştırma projeleri sayısı | Sayı | 135 | 275 | 150 | 200 | 250 | 250 |

Göstergeye İlişkin Açıklama:

Hesaplama Yöntemi:

Verinin Kaynağı:

Bilimsel Araştırma Projeleri Biriminin FBS'ne girmiş olduğu verilerden hesaplanmıştır.
Bilimsel Araştırma Projeleri Birimi

| Performans Göstergesi | Ölçü Birimi | 2022 | 2023 Planlanan | 2023 YS Gerç. Tahmini | 2024 Hedef | 2025 Tahmin | 2026 Tahmin |
|--|-------------|------|----------------|-----------------------|------------|-------------|-------------|
| 7- Öğretim elemanı başına düşen ar-ge proje sayısı | Sayı | 0,1 | 0,2 | 0,1 | 0,11 | 0,12 | 0,13 |

Göstergeye İlişkin Açıklama:

Hesaplama Yöntemi:

Verinin Kaynağı:

Dış İlişkiler ve Projeler Koordinatörlüğü
Teknoloji Transfer Ofisi Koordinatörlüğü

TÜBİTAK projeleri, Kalkınma Ajansı vb. Projeler ve BAP Projeleri proje sayısına dahil edilmiştir.
Ar-ge projesi sayısı / Toplam öğretim elemanı sayısı
Bilimsel Araştırma Projeleri Birimi

| Performans Göstergesi | Ölçü Birimi | 2022 | 2023 Planlanan | 2023 YS Gerç. Tahmini | 2024 Hedef | 2025 Tahmin | 2026 Tahmin |
|--|-------------|------|----------------|-----------------------|------------|-------------|-------------|
| 8- Patent, faydalı model ve endüstriyel tasarım başvuru sayısı | Sayı | 0 | 5 | 2 | 2 | 2 | 2 |

Göstergeye İlişkin Açıklama:

Hesaplama Yöntemi:

Verinin Kaynağı:

Dış İlişkiler ve Projeler Koordinatörlüğü
Teknoloji Transfer Ofisi Koordinatörlüğü

Teknoloji Transfer Ofisinin FBS'ne girmiş olduğu verilerden hesaplanmaktadır.
Teknoloji Transfer Ofisi

| Performans Göstergesi | Ölçü Birimi | 2022 | 2023 Planlanan | 2023 YS Gerç. Tahmini | 2024 Hedef | 2025 Tahmin | 2026 Tahmin |
|--|-------------|------|----------------|-----------------------|------------|-------------|-------------|
| 9- Ulusal ve uluslararası kuruluşlar tarafından desteklenen ar-ge projesi sayısı | Sayı | 29 | 18 | 8 | 12 | 15 | 20 |

Göstergeye İlişkin Açıklama:

Hesaplama Yöntemi:

Verinin Kaynağı:

Dış İlişkiler ve Projeler Koordinatörlüğü
Teknoloji Transfer Ofisi Koordinatörlüğü

FBS'ne girilen verilerden hesaplanmaktadır.
Bilimsel Araştırma Projeleri Birimi

| Performans Göstergesi | Ölçü Birimi | 2022 | 2023 Planlanan | 2023 YS Gerç. Tahmini | 2024 Hedef | 2025 Tahmin | 2026 Tahmin |
|---|-------------|------|----------------|-----------------------|------------|-------------|-------------|
| 10- Uluslararası endekslerde yer alan bilimsel yayın sayısı | Sayı | 685 | 700 | 800 | 850 | 900 | 950 |

Göstergeye İlişkin Açıklama:

Hesaplama Yöntemi:

Verinin Kaynağı:

Dış İlişkiler ve Projeler Koordinatörlüğü
Teknoloji Transfer Ofisi Koordinatörlüğü

Üniversite birimlerimizden gelen veriler ve Web of Science'tan derlenen verilerden hesaplanmaktadır.
Üniversite birimlerimizden gelen veriler ve Web of Science'tan derlenen veriler

Alt Program Kapsamında Yürütülecek Faaliyet Maliyetleri

| Faaliyetler | 2023 Bütçe | 2023 Harcama Haziran | 2024 Bütçe | 2025 Tahmin | 2026 Tahmin |
|---|----------------|----------------------|----------------|----------------|----------------|
| Yükseköğretim Kurumları Temel Araştırma Hizmetleri | 125.000 | 178.008 | 231.000 | 286.000 | 328.000 |
| Bütçe İçi | 125.000 | 178.008 | 231.000 | 286.000 | 328.000 |
| Bütçe Dışı | 0 | 0 | 0 | 0 | 0 |

| | | | | | |
|--|-------------------|------------------|-------------------|-------------------|-------------------|
| Yükseköğretim Kurumlarının Bilimsel Araştırma Projeleri | 20.926.000 | 3.361.045 | 42.155.000 | 50.813.000 | 57.273.000 |
| Bütçe İçi | 12.926.000 | 0 | 33.155.000 | 40.813.000 | 46.273.000 |
| Bütçe Dışı | 8.000.000 | 3.361.045 | 9.000.000 | 10.000.000 | 11.000.000 |
| T O P L A M | 21.051.000 | 3.539.053 | 42.386.000 | 51.099.000 | 57.601.000 |
| Bütçe İçi | 13.051.000 | 178.008 | 33.386.000 | 41.099.000 | 46.601.000 |
| Bütçe Dışı | 8.000.000 | 3.361.045 | 9.000.000 | 10.000.000 | 11.000.000 |

Faaliyetlere İlişkin Açıklamalar:

Yükseköğretim Kurumları Temel Araştırma Hizmetleri

Araştırma Merkezlerinin gelir elde edecek faaliyetler yapması sağlanacaktır. Araştırma Merkezlerinin sanayi ile yaptığı projeler artırılabilecektir.

Bilimsel Araştırma Projeleri Birimi (BAP) kanalıyla akademik personelimize TÜBİTAK, SANTEZ, KOSGEB Sanayi ve Teknoloji Bakanlığı ve diğer ülke içi kaynaklardan faydalanarak bilimsel araştırma faaliyetleri yürütmesi desteği verilmektedir.

Mersin TTO'nun temel hedefi Üniversite-Sanayi işbirliğini sağlamak ve arttırmaktır. Sanayiye yönelik bilgilendirme ve danışmanlık hizmetleri sürdürülecek Patent ve ticarileşme konusunda Üniversiteye önderlik etmektedir.

Yükseköğretim Kurumlarının Bilimsel Araştırma Projeleri

Mersin TTO'nun temel hedefi Üniversite-Sanayi işbirliğini sağlamak ve arttırmaktır. Sanayiye yönelik bilgilendirme ve danışmanlık hizmetleri sürdürülecek Patent ve ticarileşme konusunda Üniversiteye önderlik etmektedir.

Patent, faydalı model ve endüstriyel tasarım başvuruları yapılacaktır, Ar-ge sonucu ortaya çıkan ürünlere patent alınacaktır.

Öğretim elemanı başına düşen ar-ge proje sayısı artırılabilecektir.

BAP tarafından desteklenen araştırma proje sayıları artırılabilecektir.

Alt Program Adı: ARAŞTIRMA ALTYAPILARI Gereç ve Açıklamalar

Mersin Üniversitesi İleri Teknoloji Eğitim, Araştırma ve Uygulama Merkezi (MEİTAM) 2006 yılında DPT tarafından, araştırma altyapısı projeleri kapsamında desteklenen "Mersinde Sürdürülebilir Bölgesel Kalkınmaya Yönelik Bilim ve Teknoloji Araştırma Merkezi Altyapısının Oluşturulması" konulu proje ile faaliyete geçmiştir. MEİTAM, bünyesinde ileri analiz cihazlarının yer aldığı laboratuvarları ile bölgesel, ulusal ve uluslararası kalkınmaya yönelik her türlü çok disiplinli araştırma, AR-GE, eğitim ve test/analiz hizmetleri verilmektedir. MEİTAM, bölgede faaliyet gösteren sanayici ve girişimcilerinin ileri teknolojilere dayalı ürün, süreç ve malzeme bilgisi gereksinimine cevap verebilecek düzeyde olup, Üniversite-Sanayi işbirliği kapsamında danışmanlık hizmetleri sunabilecek bir altyapıya sahiptir. Ayrıca Mersin Teknoloji Transfer Ofisi işbirliği ile Türk Patent Enstitüsü Bilgi ve İstatistiksel Veri İşleme Danışma Birimi ile danışmanlık hizmetleri sunmaktadır. Mersin Teknoloji Transfer Ofisi'nin sektörel işbirliği ile Ar-Ge projeleri, patent başvuruları gibi alanlarda iyileştirmeye katkıda bulunmaktadır.

Alt Program Hedefi:

Ülkemizin bilgi birikiminin artırılmasına ve teknolojik gelişimine katkıda bulunmak üzere yükseköğretim kurumlarında araştırma altyapılarının kurulması ve kapasitelerinin güçlendirilmesi

Performans Göstergeleri

| Performans Göstergesi | Ölçü Birimi | 2022 | 2023 Planlanan | 2023 YS Gerç. Tahmini | 2024 Hedef | 2025 Tahmin | 2026 Tahmin |
|---|-------------|------|----------------|-----------------------|------------|-------------|-------------|
| 1- Araştırma altyapısı projesi tamamlanma oranı | Oran | 0 | 0 | 0 | 0 | 0 | 0 |

Göstergeye İlişkin Açıklama:

Hesaplama Yöntemi:

Verinin Kaynağı:

Alt Program Kapsamında Yürütülecek Faaliyet Maliyetleri

| Faaliyetler | 2023 Bütçe | 2023 Harcama Haziran | 2024 Bütçe | 2025 Tahmin | 2026 Tahmin |
|--------------------|------------|----------------------|------------|-------------|-------------|
| T O P L A M | 0 | 0 | 0 | 0 | 0 |
| Bütçe İçi | 0 | 0 | 0 | 0 | 0 |
| Bütçe Dışı | 0 | 0 | 0 | 0 | 0 |

Faaliyetlere İlişkin Açıklamalar:

Yükseköğretim Kurumları Araştırma Altyapısı Kurulması ve Geliştirilmesi

MEİTAM gıda, çevre, kimya ve kimya teknolojileri, malzeme bilimleri, sağlık bilimleri, hücre kültürü ve moleküler biyoloji, yer bilimleri gibi pek çok alanla birçok test/analiz yapılmaktadır. Merkezimiz tüm çalışmalarını TS EN ISO/IEC 17025 standardı çerçevesinde yürütmektedir.

MEİTAM bünyesinde 30 laboratuvar yer almaktadır. Merkezde akademik, bilimsel ve inovatif amaçlı yürütülecek olan projelerin gerçekleştirilmesi için ger altyapı desteği (laboratuvar, bench, ekipman v.b.) sağlanmaktadır.

Tablo 2 - Mersin Üniversitesi Performans Bilgisi (Program 2)

Bütçe Yılı: 2024
Program Adı: HAYAT BOYU ÖĞRENME

Alt Program Adı: YÜKSEKÖĞRETİM KURUMLARI SÜREKLİ EĞİTİM FAALİYETLERİ
Gereğe ve Açıklamalar

Sürekli Eğitim Uygulama ve Araştırma Merkezi (MEÜSEM), Mersin Üniversitesi'nin kalite el kitabında ve stratejik planında yer alan, "toplumsal hizmet" misyonunun temel öğelerinden biridir. Bu yükümlülüğün yola çıkılarak, üniversitemizin halkla doğrudan etkileşim kurduğu bir hizmet birimi olan MEÜSEM; Mersin kentindeki kamu kurum ve kuruluşlarıyla ortak çalışmalar yapabilmek için protokoller imzalamış ve bu kapsamda kurumsal eğitimler vermektedir. Ayrıca sertifikalı veya katılım belgeli çeşitli kurs ve eğitimler düzenlemektedir. Türkçe Öğretimi Uygulama ve Araştırma Merkezi tarafından yabancı öğrencilere Türkçe eğitimi verilmektedir.

Alt Program Hedefi:

Toplumun tüm kesimlerine ihtiyaç duyduğu alanlarda eğitimler verilmesi, kamu kurum ve kuruluşları, özel sektör ve uluslararası kuruluşlarla işbirliğinin gelişmesine katkıda bulunulması

Performans Göstergeleri

| Performans Göstergesi | Ölçü Birimi | 2022 | 2023 Planlanan | 2023 YS Gerç. Tahmini | 2024 Hedef | 2025 Tahmin | 2026 Tahmin |
|--|-------------|------|----------------|-----------------------|------------|-------------|-------------|
| 1- Dezavantajlı gruplara yönelik sosyal entegrasyon ve kapsayıcılığa ilişkin yapılan faaliyet sayısı | Sayı | 20 | 15 | 70 | 100 | 110 | 120 |

Göstergeye İlişkin Açıklama:

Hesaplama Yöntemi:

Verinin Kaynağı:

Engelsiz Yaşam Birimi ve diğer Üni. birimlerinden gelen veriler
Engelsiz Yaşam Birimi ve diğer Üni. birimlerinden gelen veriler

| Performans Göstergesi | Ölçü Birimi | 2022 | 2023 Planlanan | 2023 YS Gerç. Tahmini | 2024 Hedef | 2025 Tahmin | 2026 Tahmin |
|--|-------------|-------|----------------|-----------------------|------------|-------------|-------------|
| 2- Eğitim programlarına başvuran kişi sayısı | Sayı | 1.197 | 700 | 2.645 | 2.990 | 3.200 | 3.400 |

Göstergeye İlişkin Açıklama:

Hesaplama Yöntemi:

Verinin Kaynağı:

CBİKO ve Personel Daire Başkanlığının hizmetiçi eğitim verisi dahil edilmemiştir.
Sürekli Eğitim AUM ve Türkçe Öğretimi AUM'den gelen veriler
Sürekli Eğitim AUM ve Türkçe Öğretimi AUM'den gelen veriler

| Performans Göstergesi | Ölçü Birimi | 2022 | 2023 Planlanan | 2023 YS Gerç. Tahmini | 2024 Hedef | 2025 Tahmin | 2026 Tahmin |
|---|-------------|------|----------------|-----------------------|------------|-------------|-------------|
| 3- Mezunlara yönelik gerçekleştirilen faaliyet sayısı | Sayı | 21 | 14 | 25 | 45 | 50 | 55 |

Göstergeye İlişkin Açıklama:

Hesaplama Yöntemi:

Verinin Kaynağı:

Üniversitemiz Faaliyet Bilgi Sisteminden elde edilen veri kullanılmıştır.
Üniversitemiz Faaliyet Bilgi Sisteminden elde edilen veri kullanılmıştır.

| Performans Göstergesi | Ölçü Birimi | 2022 | 2023 Planlanan | 2023 YS Gerç. Tahmini | 2024 Hedef | 2025 Tahmin | 2026 Tahmin |
|---|-------------|------|----------------|-----------------------|------------|-------------|-------------|
| 4- Sürekli Eğitim Merkezi (SEM) ve Dil Merkezi (DİLMER) tarafından mesleki eğitime yönelik verilen sertifika sayısı | Sayı | 1 | 70 | 7 | 10 | 15 | 20 |

Göstergeye İlişkin Açıklama:

Hesaplama Yöntemi:

Verinin Kaynağı:

Sürekli Eğitim AUM ve Türkçe Öğretimi AUM'den gelen veriler
Sürekli Eğitim AUM ve Türkçe Öğretimi AUM'den gelen veriler

| Performans Göstergesi | Ölçü Birimi | 2022 | 2023 Planlanan | 2023 YS Gerç. Tahmini | 2024 Hedef | 2025 Tahmin | 2026 Tahmin |
|--|-------------|------|----------------|-----------------------|------------|-------------|-------------|
| 5- Tamamlanan sosyal sorumluluk projeleri sayısı | Sayı | 29 | 10 | 45 | 75 | 80 | 85 |

Göstergeye İlişkin Açıklama:

Hesaplama Yöntemi:

Verinin Kaynağı:

Üniversitemiz Faaliyet Bilgi Sisteminden elde edilen veri kullanılmıştır.
Üniversitemiz Faaliyet Bilgi Sisteminden elde edilen veri kullanılmıştır.

| Performans Göstergesi | Ölçü Birimi | 2022 | 2023 Planlanan | 2023 YS Gerç. Tahmini | 2024 Hedef | 2025 Tahmin | 2026 Tahmin |
|--|-------------|------|----------------|-----------------------|------------|-------------|-------------|
| 6- Üniversitenin çevrecilik alanlarında aldığı ödül sayısı | Sayı | 0 | 2 | 0 | 1 | 1 | 1 |

Göstergeye İlişkin Açıklama:

2019 yılında başlayan Sıfır Atık Projesine ve 2020 yılında Üniversitemizde başlatılan Yeşil Kampus projesine ve Greenmetrics ölçütlerine önem verilmektedir.

Hesaplama Yöntemi:

2022 Yılı İdare Faaliyet Raporunda konu ile ilgili veri bulunmamaktadır.

Verinin Kaynağı:

Üniversitemiz Faaliyet Bilgi Sisteminden elde edilen veri kullanılmıştır.

Alt Program Kapsamında Yürütülecek Faaliyet Maliyetleri

| Faaliyetler | 2023 Bütçe | 2023 Harcama Haziran | 2024 Bütçe | 2025 Tahmin | 2026 Tahmin |
|--|------------------|----------------------|------------------|------------------|------------------|
| Toplum Hizmetine Sunulan Eğitim Programları, Kurs ve Seminerler | 1.724.800 | 140.689 | 2.155.000 | 2.370.500 | 2.607.550 |
| Bütçe İçi | 0 | 0 | 0 | 0 | 0 |
| Bütçe Dışı | 1.724.800 | 140.689 | 2.155.000 | 2.370.500 | 2.607.550 |
| T O P L A M | 1.724.800 | 140.689 | 2.155.000 | 2.370.500 | 2.607.550 |
| Bütçe İçi | 0 | 0 | 0 | 0 | 0 |
| Bütçe Dışı | 1.724.800 | 140.689 | 2.155.000 | 2.370.500 | 2.607.550 |

Tablo 2 - Mersin Üniversitesi Performans Bilgisi (Program 3)

Bütçe Yılı: 2024
Program Adı: TEDAVİ EDİCİ SAĞLIK

Alt Program Adı: TEDAVİ HİZMETLERİ

Gereç ve Açıklamalar

Çağdaş düzeyde tanı ve tedavi hizmeti sunan tıbbi açıdan yeterli donanıma sahip bölgesel ve ulusal alanda gelişmeleri takip eden ve sahip olduğu hizmet standartlarını sürekli geliştirerek Mersin Üniversitesi Hastanesi, Onkoloji Hastanesi ve Diş Hekimliği Hastanesi bünyesinde servis, poliklinik, ayaktan ve yatarak tedavi hizmetlerinin sunulmaktadır. Diş Hekimliği Fakültesi bünyesinde açılan yeni diş hastanesi ile sunulan tıbbi hizmetleri geliştirmek ve donanımlı öğrenci yetiştirmek hedeflenmektedir.

Alt Program Hedefi:

Tedavi edici sağlık hizmetinin erişilebilir ve etkili olarak sunulmasının sağlanması

Performans Göstergeleri

| Performans Göstergesi | Ölçü Birimi | 2022 | 2023 Planlanan | 2023 YS Gerç. Tahmini | 2024 Hedef | 2025 Tahmin | 2026 Tahmin |
|-----------------------|-------------|--------|----------------|-----------------------|------------|-------------|-------------|
| 1- Ameliyat sayısı | Sayı | 36.883 | 25.000 | 40.720 | 41.500 | 43.000 | 43.500 |

Göstergeye İlişkin Açıklama:

Hesaplama Yöntemi:

Verinin Kaynağı:

Mersin Üniversitesi Hastanesi toplam ameliyat sayısı
Mersin Üniversitesi Hastanesi

| Performans Göstergesi | Ölçü Birimi | 2022 | 2023 Planlanan | 2023 YS Gerç. Tahmini | 2024 Hedef | 2025 Tahmin | 2026 Tahmin |
|---|-------------|------|----------------|-----------------------|------------|-------------|-------------|
| 2- Üniversite hastaneleri nitelikli yatak oranı | Oran | 100 | 100 | 100 | 100 | 100 | 100 |

Göstergeye İlişkin Açıklama:

Hesaplama Yöntemi:

Verinin Kaynağı:

Mersin Üniversitesi Hastanesi
Mersin Üniversitesi Hastanesi

| Performans Göstergesi | Ölçü Birimi | 2022 | 2023 Planlanan | 2023 YS Gerç. Tahmini | 2024 Hedef | 2025 Tahmin | 2026 Tahmin |
|---|-------------|-------|----------------|-----------------------|------------|-------------|-------------|
| 3- Üniversite hastaneleri yatak doluluk oranı | Oran | 68,93 | 74 | 72 | 74 | 75 | 75 |

Göstergeye İlişkin Açıklama:

Hesaplama Yöntemi:

Verinin Kaynağı:

Mersin Üniversitesi Hastanesi
Mersin Üniversitesi Hastanesi

| Performans Göstergesi | Ölçü Birimi | 2022 | 2023 Planlanan | 2023 YS Gerç. Tahmini | 2024 Hedef | 2025 Tahmin | 2026 Tahmin |
|-----------------------|-------------|--------|----------------|-----------------------|------------|-------------|-------------|
| 4- Yatan hasta sayısı | Sayı | 35.159 | 32.000 | 37.540 | 38.700 | 39.000 | 39.500 |

Göstergeye İlişkin Açıklama:

Hesaplama Yöntemi:

Verinin Kaynağı:

Mersin Üniversitesi Hastanesi
Mersin Üniversitesi Hastanesi

Alt Program Kapsamında Yürütülecek Faaliyet Maliyetleri

| Faaliyetler | 2023 Bütçe | 2023 Harcama Haziran | 2024 Bütçe | 2025 Tahmin | 2026 Tahmin |
|---|------------------|----------------------|--------------------|--------------------|--------------------|
| Ağız ve Diş Sağlığı Hizmetleri | 1.092.000 | 0 | 2.352.000 | 2.895.000 | 3.283.000 |
| Bütçe İçi | 1.092.000 | 0 | 2.352.000 | 2.895.000 | 3.283.000 |
| Bütçe Dışı | 0 | 0 | 0 | 0 | 0 |
| Tıp Fakültesi Hastanesi Tarafından Yapılacak Taban Ödeme | 0 | 0 | 299.055.000 | 366.612.000 | 416.838.000 |
| Bütçe İçi | 0 | 0 | 299.055.000 | 366.612.000 | 416.838.000 |
| Bütçe Dışı | 0 | 0 | 0 | 0 | 0 |

| | | | | | |
|--|----------------------|--------------------|----------------------|----------------------|----------------------|
| Üniversite Genel Hastane Hizmetleri | 1.081.142.000 | 930.453.030 | 2.702.718.200 | 3.046.309.820 | 3.380.756.302 |
| Bütçe İçi | 245.877.000 | 189.696.499 | 523.232.000 | 648.875.000 | 743.578.000 |
| Bütçe Dışı | 835.265.000 | 740.756.531 | 2.179.486.200 | 2.397.434.820 | 2.637.178.302 |
| T O P L A M | 1.082.234.000 | 930.453.030 | 3.004.125.200 | 3.415.816.820 | 3.800.877.302 |
| Bütçe İçi | 246.969.000 | 189.696.499 | 824.639.000 | 1.018.382.000 | 1.163.699.000 |
| Bütçe Dışı | 835.265.000 | 740.756.531 | 2.179.486.200 | 2.397.434.820 | 2.637.178.302 |

Faaliyetlere İlişkin Açıklamalar:

Ağız ve Diş Sağlığı Hizmetleri

2547 sayılı Yükseköğretim Kanunu, Sağlık Hizmetleri Temel Kanunu ve Kamu Sağlık Tesisleri Ruhsatlandırma Yönetmeliği vb. mevzuat çerçevesinde faaliyet yürütülecektir. Tedavi edici sağlık hizmetinin erişilebilir ve etkili olarak sunulması sağlanacaktır. Bu kapsamda ihtiyaç duyulan cihaz ve malzeme alımları yapılacaktır. Hastaların her türlü diş tedavi işlemleri (Diş çekimi, Dolgu Kanal Tedavisi, Diş Temizliği, Diş Ameliyatı) yapılacaktır.

Üniversite Genel Hastane Hizmetleri

Tedavi edici sağlık hizmetinin erişilebilir ve etkili olarak sunulması sağlanacaktır. Bu kapsamda ihtiyaç duyulan cihaz alımları yapılacaktır.

Tablo 2 - Mersin Üniversitesi Performans Bilgisi (Program 4)

Bütçe Yılı: 2024
Program Adı: YÜKSEKÖĞRETİM

Alt Program Adı: ÖN LİSANS EĞİTİMİ, LİSANS EĞİTİMİ VE LİSANSÜSTÜ EĞİTİM

Gereçe ve Açıklamalar

Enstitülerin, Fakültelerin, Yüksekokulların ve Meslek Yüksekokulların bölümlerine ilişkin basılı ve elektronik yayınların Üniversite kütüphanesinde artırılması hedeflenmektedir. Uluslararası kuruluşlarla ortak uygulanacak eğitim programı sayısının artırılması hedeflenmektedir. Sanayi ve teknolojik işbirlikleri kurularak eğitim müfredatının güncelleştirilmesi hedeflenmektedir. Öğrenci dersliklerinin daha modern ve ihtiyaçlara uygun hale getirilmesi için çalışılmaktadır.

Alt Program Hedefi:

Mesleki yeterlilik sahibi ve gelişime açık mezunlar yetiştirilmesi

Performans Göstergeleri

| Performans Göstergesi | Ölçü Birimi | 2022 | 2023 Planlanan | 2023 YS Gerç. Tahmini | 2024 Hedef | 2025 Tahmin | 2026 Tahmin |
|---|-------------|------|----------------|-----------------------|------------|-------------|-------------|
| 1- Doktora eğitimini tamamlayanların sayısı | Sayı | 77 | 50 | 71 | 72 | 73 | 74 |

Göstergeye İlişkin Açıklama:

Hesaplama Yöntemi:

Öğrenci İşleri Daire Başkanlığının FBS'ne girmiş olduğu veriler kullanılmıştır.

Verinin Kaynağı:

Öğrenci İşleri Daire Başkanlığı

| Performans Göstergesi | Ölçü Birimi | 2022 | 2023 Planlanan | 2023 YS Gerç. Tahmini | 2024 Hedef | 2025 Tahmin | 2026 Tahmin |
|---|-------------|------|----------------|-----------------------|------------|-------------|-------------|
| 2- Eğitim bilimleri kontenjan doluluk oranı | Oran | 55 | 88 | 92,5 | 93 | 94 | 95 |

Göstergeye İlişkin Açıklama:

Hesaplama Yöntemi:

Verinin Kaynağı:

Veride ön lisans lisans yüksek lisans diye belirtilmediği için Öğrenci İşleri Daire Başkanlığının göndermiş olduğu veri kullanılmamıştır.

Üniversitemiz Öğrenci İşleri Daire Başkanlığının FBS'ne girmiş olduğu veriler kaynak olarak kullanılmıştır.

Üniversitemiz Öğrenci İşleri Daire Başkanlığının FBS'ne girmiş olduğu veriler kaynak olarak kullanılmıştır.

| Performans Göstergesi | Ölçü Birimi | 2022 | 2023 Planlanan | 2023 YS Gerç. Tahmini | 2024 Hedef | 2025 Tahmin | 2026 Tahmin |
|--|-------------|------|----------------|-----------------------|------------|-------------|-------------|
| 3- Eğitimin program süresinde bitirileme oranı | Oran | 82 | 84 | 81 | 82 | 85 | 90 |

Göstergeye İlişkin Açıklama:

Hesaplama Yöntemi:

Verinin Kaynağı:

Üniversitemiz Öğrenci İşleri Daire Başkanlığının FBS'ne girmiş olduğu veriler kaynak olarak kullanılmıştır.

Üniversitemiz Öğrenci İşleri Daire Başkanlığının FBS'ne girmiş olduğu veriler kaynak olarak kullanılmıştır.

| Performans Göstergesi | Ölçü Birimi | 2022 | 2023 Planlanan | 2023 YS Gerç. Tahmini | 2024 Hedef | 2025 Tahmin | 2026 Tahmin |
|--|-------------|------|----------------|-----------------------|------------|-------------|-------------|
| 4- Fen bilimleri kontenjan doluluk oranı | Oran | 65 | 97 | 79 | 80 | 82 | 85 |

Göstergeye İlişkin Açıklama:

Hesaplama Yöntemi:

Verinin Kaynağı:

Hesaplamaya ön lisans, lisans ve lisansüstü gibi bir açıklama yapılmadığı için verinin oluşturulmasında sıkıntı bulunmaktadır.

Üniversitemiz Öğrenci İşleri Daire Başkanlığının FBS'ne girmiş olduğu veriler kaynak olarak kullanılmıştır.

Üniversitemiz Öğrenci İşleri Daire Başkanlığının FBS'ne girmiş olduğu veriler kaynak olarak kullanılmıştır.

| Performans Göstergesi | Ölçü Birimi | 2022 | 2023 Planlanan | 2023 YS Gerç. Tahmini | 2024 Hedef | 2025 Tahmin | 2026 Tahmin |
|---|-------------|------------|----------------|-----------------------|------------|-------------|-------------|
| 5- Kütüphanede bulunan basılı ve elektronik kaynak sayısı | Sayı | 10.227.026 | 10.046.956 | 10.227.850 | 10.228.000 | 11.250.000 | 11.300.000 |

Göstergeye İlişkin Açıklama:

Hesaplama Yöntemi:

Verinin Kaynağı:

Üniversitemiz Kütüphane ve Dokümantasyon Daire Başkanlığının göndermiş olduğu tablo ve Faaliyet Bilgi

Sistemine girdiği veriler kaynak olarak kullanılmıştır.

Kütüphane ve Dokümantasyon Daire Başkanlığı

| Performans Göstergesi | Ölçü Birimi | 2022 | 2023 Planlanan | 2023 YS Gerç. Tahmini | 2024 Hedef | 2025 Tahmin | 2026 Tahmin |
|--|-------------|------|----------------|-----------------------|------------|-------------|-------------|
| 6- Kütüphanede bulunan öğrenci başına düşen basılı ve elektronik kaynak sayısı | Sayı | 239 | 230 | 259,6 | 259,65 | 259,7 | 259,8 |

Göstergeye İlişkin Açıklama:

Hesaplama Yöntemi:

Sistemine girdiği veriler kaynak olarak kullanılmıştır.

Verinin Kaynağı:

Üniversitemiz Kütüphane ve Dokümantasyon Daire Başkanlığının göndermiş olduğu tablo ve Faaliyet Bilgi Sistemine girdiği veriler kaynak olarak kullanılmıştır.
Kütüphane ve Dokümantasyon Daire Başkanlığı

| Performans Göstergesi | Ölçü Birimi | 2022 | 2023 Planlanan | 2023 YS Gerç. Tahmini | 2024 Hedef | 2025 Tahmin | 2026 Tahmin |
|--|-------------|--------|----------------|-----------------------|------------|-------------|-------------|
| 7- Kütüphaneden yararlanan kişi sayısı | Sayı | 28.710 | 35.000 | 28.500 | 30.000 | 32.500 | 35.000 |

Göstergeye İlişkin Açıklama:

Hesaplama Yöntemi:

Sistemine girdiği veriler kaynak olarak kullanılmıştır.

Verinin Kaynağı:

Kütüphaneye üye olan kişi sayısı olarak değerlendirilmiştir.
Üniversitemiz Kütüphane ve Dokümantasyon Daire Başkanlığının göndermiş olduğu tablo ve Faaliyet Bilgi Sistemine girdiği veriler kaynak olarak kullanılmıştır.
Kütüphane ve Dokümantasyon Daire Başkanlığı

| Performans Göstergesi | Ölçü Birimi | 2022 | 2023 Planlanan | 2023 YS Gerç. Tahmini | 2024 Hedef | 2025 Tahmin | 2026 Tahmin |
|--|-------------|-------|----------------|-----------------------|------------|-------------|-------------|
| 8- Lisansüstü öğrencilerin toplam öğrenciler içindeki payı | Oran | 10,13 | 10,5 | 9,8 | 10 | 11 | 11 |

Göstergeye İlişkin Açıklama:

Hesaplama Yöntemi:

Verinin Kaynağı:

Öğrenci İşleri Daire Başkanlığı
Öğrenci İşleri Daire Başkanlığı

| Performans Göstergesi | Ölçü Birimi | 2022 | 2023 Planlanan | 2023 YS Gerç. Tahmini | 2024 Hedef | 2025 Tahmin | 2026 Tahmin |
|--------------------------------------|-------------|------|----------------|-----------------------|------------|-------------|-------------|
| 9- Öğrenci başına düşen eğitim alanı | Metrekare | 1,39 | 1 | 1,4 | 1,4 | 1,4 | 1,4 |

Göstergeye İlişkin Açıklama:

Hesaplama Yöntemi:

Verinin Kaynağı:

Öğrenci İşleri Daire Başkanlığı
Taşınmaz Şube Müdürlüğü

FBS'ne girilen verilerden hesaplanmıştır.
Yapı İşleri ve Teknik Daire Başkanlığı

| Performans Göstergesi | Ölçü Birimi | 2022 | 2023 Planlanan | 2023 YS Gerç. Tahmini | 2024 Hedef | 2025 Tahmin | 2026 Tahmin |
|--------------------------------------|-------------|------|----------------|-----------------------|------------|-------------|-------------|
| 10- Öğrenci başına düşen kapalı alan | Metrekare | 7,72 | 11 | 7,8 | 7,8 | 7,8 | 7,8 |

Göstergeye İlişkin Açıklama:

Hesaplama Yöntemi:

Verinin Kaynağı:

Öğrenci İşleri Daire Başkanlığı
Taşınmaz Şube Müdürlüğü

FBS'ne girilen verilerden hesaplanmıştır.
Yapı İşleri ve Teknik Daire Başkanlığı

| Performans Göstergesi | Ölçü Birimi | 2022 | 2023 Planlanan | 2023 YS Gerç. Tahmini | 2024 Hedef | 2025 Tahmin | 2026 Tahmin |
|---|-------------|------|----------------|-----------------------|------------|-------------|-------------|
| 11- Öğrenci değişim programlarından yararlanan öğrencilerin oranı | Oran | 0,01 | 0,01 | 0,01 | 0,01 | 0,01 | 0,01 |

Göstergeye İlişkin Açıklama:

Hesaplama Yöntemi:

Verinin Kaynağı:

Dış İlişkiler ve Projeler Koordinatörlüğü

Değişim programlarından yararlanan öğrenci sayısı / Değişim Programlarından yararlanabilecek öğrenci sayısı
Öğrenci İşleri Daire Başkanlığı

| Performans Göstergesi | Ölçü Birimi | 2022 | 2023 Planlanan | 2023 YS Gerç. Tahmini | 2024 Hedef | 2025 Tahmin | 2026 Tahmin |
|---|-------------|-------|----------------|-----------------------|------------|-------------|-------------|
| 12- Öğretim üyesi başına düşen öğrenci sayısı | Sayı | 49,52 | 43 | 49 | 48 | 48 | 47 |

Göstergeye İlişkin Açıklama:

Hesaplama Yöntemi:

Verinin Kaynağı:

FBS'ne girilen verilerden hesaplanmıştır.
Öğrenci İşleri Daire Başkanlığı ve Personel Daire Başkanlığı

| Performans Göstergesi | Ölçü Birimi | 2022 | 2023 Planlanan | 2023 YS Gerç. Tahmini | 2024 Hedef | 2025 Tahmin | 2026 Tahmin |
|--|-------------|------|----------------|-----------------------|------------|-------------|-------------|
| 13- Sağlık bilimleri kontenjan doluluk oranı | Oran | 92 | 99 | 93 | 94 | 95 | 95 |

Göstergeye İlişkin Açıklama: Hesaplamaya ön lisans, lisans ve lisansüstü gibi bir açıklama yapılmadığı için verinin oluşturulmasında sıkıntı bulunmaktadır.
Hesaplama Yöntemi: -
Verinin Kaynağı: Üniversitemiz Öğrenci İşleri Daire Başkanlığının FBS'ne girmiş olduğu verilerden hesaplanmıştır.

| Performans Göstergesi | Ölçü Birimi | 2022 | 2023 Planlanan | 2023 YS Gerç. Tahmini | 2024 Hedef | 2025 Tahmin | 2026 Tahmin |
|---|-------------|------|----------------|-----------------------|------------|-------------|-------------|
| 14- Sosyal bilimler kontenjan doluluk oranı | Oran | 85 | 97 | 94 | 95 | 95 | 95 |

Göstergeye İlişkin Açıklama: Hesaplamaya ön lisans, lisans ve lisansüstü gibi bir açıklama yapılmadığı için verinin oluşturulmasında sıkıntı bulunmaktadır.
Hesaplama Yöntemi: Üniversitemiz Öğrenci İşleri Daire Başkanlığının FBS'ne girmiş olduğu verilerden hesaplanmıştır.
Verinin Kaynağı: Üniversitemiz Öğrenci İşleri Daire Başkanlığının FBS'ne girmiş olduğu verilerden hesaplanmıştır.

| Performans Göstergesi | Ölçü Birimi | 2022 | 2023 Planlanan | 2023 YS Gerç. Tahmini | 2024 Hedef | 2025 Tahmin | 2026 Tahmin |
|--|-------------|------|----------------|-----------------------|------------|-------------|-------------|
| 15- Teknokent veya Teknoloji Transfer Ofisi (TTO) projelerine katılan öğrenci sayısı | Sayı | 0 | 5 | 0 | 5 | 5 | 5 |

Göstergeye İlişkin Açıklama: Üniversitemiz Faaliyet Bilgi sistemine Teknoloji Transfer Ofisinin göndermiş olduğu veriler değerlendirilmiştir.
Hesaplama Yöntemi: Üniversitemiz Faaliyet Bilgi sistemine Teknoloji Transfer Ofisinin göndermiş olduğu veriler değerlendirilmiştir.
Verinin Kaynağı: Üniversitemiz Faaliyet Bilgi sistemine Teknoloji Transfer Ofisinin göndermiş olduğu veriler değerlendirilmiştir.

| Performans Göstergesi | Ölçü Birimi | 2022 | 2023 Planlanan | 2023 YS Gerç. Tahmini | 2024 Hedef | 2025 Tahmin | 2026 Tahmin |
|--|-------------|------|----------------|-----------------------|------------|-------------|-------------|
| 16- Uluslararası kuruluşlarla ortak uygulanan eğitim programı sayısı | Sayı | 0 | 0 | 0 | 0 | 0 | 0 |

Göstergeye İlişkin Açıklama: -
Hesaplama Yöntemi: -
Verinin Kaynağı: Üniversitemiz Faaliyet Bilgi sistemine Öğrenci İşleri Daire Başkanlığının göndermiş olduğu veriler değerlendirilmiştir.

| Performans Göstergesi | Ölçü Birimi | 2022 | 2023 Planlanan | 2023 YS Gerç. Tahmini | 2024 Hedef | 2025 Tahmin | 2026 Tahmin |
|---|-------------|------|----------------|-----------------------|------------|-------------|-------------|
| 17- Yabancı dilde eğitim veren program sayısı | Sayı | 23 | 23 | 17 | 18 | 20 | 22 |

Göstergeye İlişkin Açıklama: Üniversitemiz Faaliyet Bilgi sistemine Öğrenci İşleri Daire Başkanlığının göndermiş olduğu veriler değerlendirilmiştir.
Hesaplama Yöntemi: Üniversitemiz Faaliyet Bilgi sistemine Öğrenci İşleri Daire Başkanlığının göndermiş olduğu veriler değerlendirilmiştir.
Verinin Kaynağı: Üniversitemiz Faaliyet Bilgi sistemine Öğrenci İşleri Daire Başkanlığının göndermiş olduğu veriler değerlendirilmiştir.

| Performans Göstergesi | Ölçü Birimi | 2022 | 2023 Planlanan | 2023 YS Gerç. Tahmini | 2024 Hedef | 2025 Tahmin | 2026 Tahmin |
|--|-------------|------|----------------|-----------------------|------------|-------------|-------------|
| 18- Yabancı uyruklu akademisyen sayısı | Sayı | 10 | 13 | 15 | 18 | 20 | 22 |

Göstergeye İlişkin Açıklama: Üniversitemiz Faaliyet Bilgi sistemine Öğrenci İşleri Daire Başkanlığının göndermiş olduğu veriler değerlendirilmiştir.
Hesaplama Yöntemi: Üniversitemiz Faaliyet Bilgi sistemine Öğrenci İşleri Daire Başkanlığının göndermiş olduğu veriler değerlendirilmiştir.
Verinin Kaynağı: Üniversitemiz Faaliyet Bilgi sistemine Personel Daire Başkanlığının göndermiş olduğu veriler değerlendirilmiştir.

| Performans Göstergesi | Ölçü Birimi | 2022 | 2023 Planlanan | 2023 YS Gerç. Tahmini | 2024 Hedef | 2025 Tahmin | 2026 Tahmin |
|------------------------------------|-------------|-------|----------------|-----------------------|------------|-------------|-------------|
| 19- Yabancı uyruklu öğrenci sayısı | Sayı | 2.942 | 2.850 | 3.000 | 3.100 | 3.200 | 3.300 |

Göstergeye İlişkin Açıklama: Üniversitemiz Faaliyet Bilgi sistemine Öğrenci İşleri Daire Başkanlığının göndermiş olduğu veriler değerlendirilmiştir.
Hesaplama Yöntemi: Üniversitemiz Faaliyet Bilgi sistemine Öğrenci İşleri Daire Başkanlığının göndermiş olduğu veriler değerlendirilmiştir.
Verinin Kaynağı: Üniversitemiz Faaliyet Bilgi sistemine Öğrenci İşleri Daire Başkanlığının göndermiş olduğu veriler değerlendirilmiştir.

| Performans Göstergesi | Ölçü Birimi | 2022 | 2023 Planlanan | 2023 YS Gerç. Tahmini | 2024 Hedef | 2025 Tahmin | 2026 Tahmin |
|--|-------------|------|----------------|-----------------------|------------|-------------|-------------|
| 20- Yan dal ve çift ana dal programından mezun olanların toplam mezun sayısına oranı | Oran | 0 | 0 | 0 | 0 | 0 | 0 |

Göstergeye İlişkin Açıklama:

Hesaplama Yöntemi:

Üniversitemiz Faaliyet Bilgi sistemine Öğrenci İşleri Daire Başkanlığının göndermiş olduğu veriler değerlendirilmiştir.

Verinin Kaynağı:

Üniversitemiz Faaliyet Bilgi sistemine Öğrenci İşleri Daire Başkanlığının göndermiş olduğu veriler değerlendirilmiştir.

Alt Program Kapsamında Yürütülecek Faaliyet Maliyetleri

| Faaliyetler | 2023 Bütçe | 2023 Harcama Haziran | 2024 Bütçe | 2025 Tahmin | 2026 Tahmin |
|---|----------------------|----------------------|----------------------|----------------------|----------------------|
| Doktora Öğrencilerine Yönelik Burs Hizmetleri | 0 | 597.405 | 0 | 0 | 0 |
| Bütçe İçi | 0 | 597.405 | 0 | 0 | 0 |
| Bütçe Dışı | 0 | 0 | 0 | 0 | 0 |
| Lisans Öğrencilerine Yönelik Burs Hizmetleri | 0 | 149.750 | 0 | 0 | 0 |
| Bütçe İçi | 0 | 149.750 | 0 | 0 | 0 |
| Bütçe Dışı | 0 | 0 | 0 | 0 | 0 |
| Yükseköğretim Kurumları Bilgi ve Kültürel Kaynaklar ile Sportif Altyapının Geliştirilmesi Hizmetleri | 8.855.000 | 5.233.843 | 20.489.000 | 22.506.000 | 25.209.000 |
| Bütçe İçi | 8.855.000 | 5.233.843 | 20.489.000 | 22.506.000 | 25.209.000 |
| Bütçe Dışı | 0 | 0 | 0 | 0 | 0 |
| Yükseköğretim Kurumları Birinci Öğretim | 1.013.931.360 | 603.317.978 | 2.750.519.118 | 3.413.376.230 | 3.925.134.952 |
| Bütçe İçi | 980.933.000 | 597.463.792 | 2.707.758.000 | 3.366.339.000 | 3.873.394.000 |
| Bütçe Dışı | 32.998.360 | 5.854.186 | 42.761.118 | 47.037.230 | 51.740.952 |
| Yükseköğretim Kurumları İkinci Öğretim | 2.937.000 | 670.477 | 4.070.000 | 5.020.000 | 5.700.000 |
| Bütçe İçi | 2.937.000 | 670.477 | 4.070.000 | 5.020.000 | 5.700.000 |
| Bütçe Dışı | 0 | 0 | 0 | 0 | 0 |
| Yükseköğretim Kurumları Tezsiz Yüksek Lisans | 78.000 | 1.064.011 | 182.000 | 223.000 | 255.000 |
| Bütçe İçi | 78.000 | 1.064.011 | 182.000 | 223.000 | 255.000 |
| Bütçe Dışı | 0 | 0 | 0 | 0 | 0 |
| Yükseköğretim Kurumları Uluslararası Ortak Eğitim ve Öğretim Programı | 42.891.804 | 9.445.918 | 45.000.000 | 50.000.000 | 55.000.000 |
| Bütçe İçi | 0 | 0 | 0 | 0 | 0 |
| Bütçe Dışı | 42.891.804 | 9.445.918 | 45.000.000 | 50.000.000 | 55.000.000 |
| Yükseköğretim Kurumları Uzaktan Eğitim | 4.400.000 | 2.297.558 | 7.998.000 | 9.845.000 | 11.163.000 |
| Bütçe İçi | 4.400.000 | 2.297.558 | 7.998.000 | 9.845.000 | 11.163.000 |
| Bütçe Dışı | 0 | 0 | 0 | 0 | 0 |
| Yükseköğretim Kurumları Yaz Okulları | 1.993.000 | 0 | 1.500.000 | 1.843.000 | 2.087.000 |
| Bütçe İçi | 1.993.000 | 0 | 1.500.000 | 1.843.000 | 2.087.000 |
| Bütçe Dışı | 0 | 0 | 0 | 0 | 0 |
| T O P L A M | 1.075.086.164 | 622.776.939 | 2.829.758.118 | 3.502.813.230 | 4.024.548.952 |
| Bütçe İçi | 999.196.000 | 607.476.835 | 2.741.997.000 | 3.405.776.000 | 3.917.808.000 |
| Bütçe Dışı | 75.890.164 | 15.300.104 | 87.761.118 | 97.037.230 | 106.740.952 |

Faaliyetlere İlişkin Açıklamalar:

Doktora Öğrencilerine Yönelik Burs Hizmetleri

Doktora öğrencilerine yönelik burs hizmetleri verilecektir.

Lisans Öğrencilerine Yönelik Burs Hizmetleri

Lisans öğrencilerine yönelik burs hizmetleri verilecektir.

Yükseköğretim Kurumları Bilgi ve Kültürel Kaynaklar ile Sportif Altyapının Geliştirilmesi Hizmetleri

Yapılacak yeni sözleşmeler ile online veri tabanı sayılarımız, bilgi ve kültürel kaynaklar artırılıp geliştirilecek erişimi kolaylaştırılacaktır. Veri tabanlarına uzaktan erişim imkanları arttırılacaktır.

Yükseköğretim Kurumları Birinci Öğretim

Mesleki yeterlilik sahibi ve gelişime açık mezunların yetiştirilmesi amacıyla eğitim birimlerinin ihtiyacı olan cihaz ve donanımları sağlanacak, laboratuvar sayısı artırılarak niteliği geliştirilecek, kütüphanede bulunan basılı ve elektronik yayın sayısı artırılarak öğrencilerin kolay erişimi sağlanacaktır.

Yükseköğretim Kurumları İkinci Öğretim

Mesleki yeterlilik sahibi ve gelişime açık mezunların yetiştirilmesi amacıyla eğitim birimlerinin ihtiyacı olan cihaz ve donanımları sağlanacak, laboratuvar sayısı artırılarak niteliği geliştirilecek, kütüphanede bulunan basılı ve elektronik yayın sayısı artırılarak öğrencilerin kolay erişimi sağlanacaktır.

Yükseköğretim Kurumları Tezsiz Yüksek Lisans

Mesleki yeterlilik sahibi ve gelişime açık mezunların yetiştirilmesi amacıyla eğitim birimlerinin ihtiyacı olan cihaz ve donanımları sağlanacaktır.

Yükseköğretim Kurumları Uzaktan Eğitim

Uzaktan Eğitim ve teknolojilerinin, pandemi döneminde Üniversitelerin sahip olduğu çok önemli bilgi, birikim ve teknolojiler olduğu ortaya çıkmıştır. Pandemi, Üniversitemizin yıllardır sürdürdüğü uzaktan eğitim önlisans ve yüksek lisans programlarından kazandığı tecrübeleri daha geniş bir alanda kullanma imkanı tanımıştır. Uzaktan eğitim sistemleri geliştirilecektir.

Yükseköğretim Kurumları Yaz Okulları

Mesleki yeterlilik sahibi ve gelişime açık mezunların yetiştirilmesi amacıyla eğitim birimlerinin ihtiyacı olan cihaz ve donanımları sağlanacak, laboratuvar sayısı artırılarak niteliği geliştirilecek, kütüphanede bulunan basılı ve elektronik yayın sayısı artırılarak öğrencilerin kolay erişimi sağlanacaktır.

Alt Program Adı: ÖĞRETİM ELEMANLARINA SAĞLANAN BURS VE DESTEKLER Gereçe ve Açıklamalar

Üniversitemiz, 2547 sayılı Kanun ile Üniversitelere verilen yüksek düzeyde eğitim-öğretim, bilimsel araştırma, yayın ve danışmanlık görevlerini yürütmektedir. Bu görevleri yürütmek üzere kalifiye öğretim elemanları istihdam etmekte ve öğretim elemanlarına burs ve destekte bulunmaktadır. İkili anlaşmalar ile Öğretim elemanlarına yurtdışı değişim imkanları sağlanmaktadır. Akademisyenlerin bilimsel etkinliklere katılımı desteklenmektedir. Kütüphane veri tabanları artırılması hedeflenmektedir.

Alt Program Hedefi:

Alanında yetkin, araştırmacı, bilgi üreten ve aktaran akademisyenler yetiştirilmesi

Performans Göstergeleri

| Performans Göstergesi | Ölçü Birimi | 2022 | 2023 Planlanan | 2023 YS Gerç. Tahmini | 2024 Hedef | 2025 Tahmin | 2026 Tahmin |
|--|-------------|------|----------------|-----------------------|------------|-------------|-------------|
| 1- SCI, SCI-Expanded, SSCI ve AHCI kapsamındaki dergilerde öğretim elemanı başına düşen yayın sayısı | Sayı | 0,38 | 0,58 | 0,5 | 0,55 | 0,6 | 0,6 |

Göstergeye İlişkin Açıklama:

Hesaplama Yöntemi:

indekslere giren yayın sayısı / öğretim elemanı sayısı

Verinin Kaynağı:

Üniversitemiz Faaliyet Bilgi Sistemine Birimlerimiz tarafından girilen veriden ve Web of Science'tan derlenmiştir.

| Performans Göstergesi | Ölçü Birimi | 2022 | 2023 Planlanan | 2023 YS Gerç. Tahmini | 2024 Hedef | 2025 Tahmin | 2026 Tahmin |
|---|-------------|------|----------------|-----------------------|------------|-------------|-------------|
| 2- Yükseköğretim Kurulu tarafından belirlenecek öncelikli alanlarda sağlanan burslardan yararlanan doktora öğrenci sayısı | Sayı | 26 | 36 | 63 | 72 | 75 | 80 |

Göstergeye İlişkin Açıklama:

Hesaplama Yöntemi:

Personel Daire Başkanlığı YÖK Bursları Takip Şube Müdürlüğünden girilen veri

Verinin Kaynağı:

Personel Daire Başkanlığı YÖK Bursları Takip Şube Müdürlüğünden girilen veri

| Performans Göstergesi | Ölçü Birimi | 2022 | 2023 Planlanan | 2023 YS Gerç. Tahmini | 2024 Hedef | 2025 Tahmin | 2026 Tahmin |
|---|-------------|------|----------------|-----------------------|------------|-------------|-------------|
| 3- Yükseköğretim Kurulu tarafından sağlanan araştırma desteklerinden yararlananların sayısı | Sayı | 0 | 12 | 15 | 25 | 30 | 35 |

Göstergeye İlişkin Açıklama:

Hesaplama Yöntemi:

Personel Daire Başkanlığı YÖK Bursları Takip Şube Müdürlüğünden girilen veri

Verinin Kaynağı:

Personel Daire Başkanlığı YÖK Bursları Takip Şube Müdürlüğünden girilen veri

| Performans Göstergesi | Ölçü Birimi | 2022 | 2023 Planlanan | 2023 YS Gerç. Tahmini | 2024 Hedef | 2025 Tahmin | 2026 Tahmin |
|---|-------------|------|----------------|-----------------------|------------|-------------|-------------|
| 4- Yükseköğretim Kurulu, Türkiye Bilimler Akademisi ve TÜBİTAK bilim, teşvik ve sanat ödülleri sayısı | Sayı | 0 | 1 | 1 | 1 | 1 | 1 |

Göstergeye İlişkin Açıklama:

Hesaplama Yöntemi:

-

Verinin Kaynağı:

2022 yılında ve 2023 yılında şu ana kadar alınan bilim teşvik ve sanat ödülü yoktur.

Alt Program Kapsamında Yürütülecek Faaliyet Maliyetleri

| Faaliyetler | 2023 Bütçe | 2023 Harcama Haziran | 2024 Bütçe | 2025 Tahmin | 2026 Tahmin |
|--|------------|----------------------|------------|-------------|-------------|
| Öğretim Üyesi Yetiştirme Programı ve Yurtdışı Destek Hizmetleri | 0 | 3.758 | 0 | 0 | 0 |
| Bütçe İçi | 0 | 3.758 | 0 | 0 | 0 |
| Bütçe Dışı | 0 | 0 | 0 | 0 | 0 |
| T O P L A M | 0 | 3.758 | 0 | 0 | 0 |
| Bütçe İçi | 0 | 3.758 | 0 | 0 | 0 |
| Bütçe Dışı | 0 | 0 | 0 | 0 | 0 |

Faaliyetlere İlişkin Açıklamalar:

Öğretim Üyesi Yetiştirme Programı ve Yurtdışı Destek Hizmetleri

Alanında yetkin, araştırmacı, bilgi üreten ve aktaran akademisyenlerin yetiştirilmesi amacıyla yurt dışına gönderilenlere destek hizmeti verilecektir.

Alt Program Adı: YÜKSEKÖĞRETİMDE ÖĞRENCİ YAŞAMI Gereke ve Açıklamalar

2547 Sayılı Yükseköğretim Kanununun 46. ve 47. maddeleri gereğince, Yükseköğretim Kurumları, Yükseköğretim Kurulunun yapacağı plan ve programlar uyarınca, öğrencilerin beden ve ruh sağlığının korunması, barınma, beslenme, çalışma, dinlenme ve ders dışı zamanlarını değerlendirme gibi sosyal ihtiyaçlarını karşılama ve bu amaçla bütçe imkânları nispetinde okuma salonları, yataklı sağlık merkezleri, öğrenci kantin ve lokantaları açmak, toplantı sinema ve tiyatro salonları spor salonu ve sahaları, kamp yerleri sağlamakla ve bunlardan öğrencilerin en iyi şekilde yararlanmaları için gerekli önlemleri almakla görevlidirler. Sağlık Kültür ve Spor Daire Başkanlığı tarafından yürütülen başlıca hizmetler şu şekildedir: Beslenme, Kantin ve Kafeterya Hizmetleri, Kültür Hizmetleri, Spor Hizmetleri, İdari Hizmetler, Psikolojik Danışma ve Rehberlik Hizmetleri.

Alt Program Hedefi:

Yükseköğretim öğrencilerine sunulan beslenme ve barınma hizmetlerinin kalitesinin artırılması; öğrencilerin kişisel ve sosyal gelişimi desteklenerek yaşam kalitesinin yükseltilmesi

Performans Göstergeleri

| Performans Göstergesi | Ölçü Birimi | 2022 | 2023 Planlanan | 2023 YS Gerç. Tahmini | 2024 Hedef | 2025 Tahmin | 2026 Tahmin |
|---|-------------|------|----------------|-----------------------|------------|-------------|-------------|
| 1- Barınma hizmetlerinden yararlanan öğrenci sayısı | Sayı | 0 | 35 | 0 | 0 | 0 | 0 |

Göstergeye İlişkin Açıklama:

Hesaplama Yöntemi:

Sağlık Kültür ve Spor Daire Başkanlığının FBS'ne girmiş olduğu verilerden hesaplanmaktadır.

Verinin Kaynağı:

Sağlık Kültür ve Spor Daire Başkanlığı

| Performans Göstergesi | Ölçü Birimi | 2022 | 2023 Planlanan | 2023 YS Gerç. Tahmini | 2024 Hedef | 2025 Tahmin | 2026 Tahmin |
|--|-------------|---------|----------------|-----------------------|------------|-------------|-------------|
| 2- Beslenme hizmetlerinden yararlanan öğrenci sayısı | Sayı | 616.672 | 1.000.000 | 650.000 | 1.800.000 | 2.000.000 | 2.200.000 |

Göstergeye İlişkin Açıklama:

Hesaplama Yöntemi:

Mali yıl içerisinde öğrencilere verilen toplam yemek sayısı

Verinin Kaynağı:

Sağlık, Kültür ve Spor Daire Başkanlığı

| Performans Göstergesi | Ölçü Birimi | 2022 | 2023 Planlanan | 2023 YS Gerç. Tahmini | 2024 Hedef | 2025 Tahmin | 2026 Tahmin |
|---|-------------|------|----------------|-----------------------|------------|-------------|-------------|
| 3- Öğrenci başına düşen sosyal donatı alanı | Metrekare | 0,67 | 0,7 | 0,67 | 0,67 | 0,67 | 0,67 |

Göstergeye İlişkin Açıklama:

Hesaplama Yöntemi:

Sosyal donatı alanı / Toplam öğrenci sayısı

Verinin Kaynağı:

Sağlık, Kültür ve Spor Daire Başkanlığı

| Performans Göstergesi | Ölçü Birimi | 2022 | 2023 Planlanan | 2023 YS Gerç. Tahmini | 2024 Hedef | 2025 Tahmin | 2026 Tahmin |
|-------------------------------------|-------------|------|----------------|-----------------------|------------|-------------|-------------|
| 4- Öğrenci kulüp ve topluluk sayısı | Sayı | 86 | 95 | 85 | 90 | 91 | 92 |

Göstergeye İlişkin Açıklama:

Hesaplama Yöntemi:

Verinin Kaynağı:

Lütfen detay ekranından kaynak ve yayınlama sıklığı bilgilerini giriniz!

| Performans Göstergesi | Ölçü Birimi | 2022 | 2023 Planlanan | 2023 YS Gerç. Tahmini | 2024 Hedef | 2025 Tahmin | 2026 Tahmin |
|--|-------------|------|----------------|-----------------------|------------|-------------|-------------|
| 5- Sosyal, kültürel ve sportif faaliyet sayısı | Sayı | 388 | 375 | 75 | 100 | 120 | 140 |

Göstergeye İlişkin Açıklama:

Hesaplama Yöntemi:

Verinin Kaynağı:

Üniversitemiz Sağlık Kültür ve Spor Daire Başkanlığının göndermiş olduğu tablo kaynak olarak kullanılmıştır. Üniversitemiz Sağlık Kültür ve Spor Daire Başkanlığının göndermiş olduğu tablo kaynak olarak kullanılmıştır.

| Performans Göstergesi | Ölçü Birimi | 2022 | 2023 Planlanan | 2023 YS Gerç. Tahmini | 2024 Hedef | 2025 Tahmin | 2026 Tahmin |
|---|-------------|------|----------------|-----------------------|------------|-------------|-------------|
| 6- Yükseköğretimde öğrenci başına barınma harcaması | TL | 0 | 0 | 0 | 0 | 0 | 0 |

Göstergeye İlişkin Açıklama:

Hesaplama Yöntemi:

Verinin Kaynağı:

Barınma hizmeti için harcanan yada harcanacağı tahmin edilen tutar öğrenci sayısına bölünerek hesaplanmıştır. Barınma hizmeti bütçe gideri / Toplam öğrenci sayısı Sağlık Kültür ve Spor Daire Başkanlığının FBS'ne girmiş olduğu veriler

| Performans Göstergesi | Ölçü Birimi | 2022 | 2023 Planlanan | 2023 YS Gerç. Tahmini | 2024 Hedef | 2025 Tahmin | 2026 Tahmin |
|--|-------------|--------|----------------|-----------------------|------------|-------------|-------------|
| 7- Yükseköğretimde öğrenci başına beslenme harcaması | TL | 351,36 | 250 | 974 | 3.250 | 4.550 | 6.000 |

Göstergeye İlişkin Açıklama:

Hesaplama Yöntemi:

Verinin Kaynağı:

Sağlık Kültürün verdiği toplam harcama hedef ve tahminleri Sağlık Kültür ve Spor Daire Başkanlığı

| Performans Göstergesi | Ölçü Birimi | 2022 | 2023 Planlanan | 2023 YS Gerç. Tahmini | 2024 Hedef | 2025 Tahmin | 2026 Tahmin |
|--|-------------|------|----------------|-----------------------|------------|-------------|-------------|
| 8- Yükseköğretimde öğrenci yaşamından memnuniyet oranı | Oran | 0,62 | 0,65 | 0,65 | 0,7 | 0,75 | 0,8 |

Göstergeye İlişkin Açıklama:

Hesaplama Yöntemi:

Verinin Kaynağı:

Ölçme ve Değerlendirme Merkezi tarafından yürütülen öğrenci memnuniyet anketleri Ölçme ve Değerlendirme Merkezi tarafından yürütülen öğrenci memnuniyet anketleri

| Performans Göstergesi | Ölçü Birimi | 2022 | 2023 Planlanan | 2023 YS Gerç. Tahmini | 2024 Hedef | 2025 Tahmin | 2026 Tahmin |
|--|-------------|------|----------------|-----------------------|------------|-------------|-------------|
| 9- Yükseköğretimde öğrencilere sunulan sağlık hizmetinden yararlanan öğrenci sayısının toplam öğrenci sayısına oranı | Oran | 0 | 0 | 0 | 0 | 0 | 0 |

Göstergeye İlişkin Açıklama:

Hesaplama Yöntemi:

Verinin Kaynağı:

Üniversite Mediko Sosyal Ünitesinin kapatılması ve her bir bireyin GSS veya anne babanın sağlık sigortasından yararlanması nedeniyle öğrencilere özel sağlık hizmeti sunulmamaktadır.

Alt Program Kapsamında Yürütülecek Faaliyet Maliyetleri

| Faaliyetler | 2023 Bütçe | 2023 Harcama Haziran | 2024 Bütçe | 2025 Tahmin | 2026 Tahmin |
|---|-------------------|----------------------|-------------------|-------------------|--------------------|
| Yükseköğretimde Barınma Hizmetleri | 74.000 | 0 | 137.000 | 169.000 | 194.000 |
| Bütçe İçi | 74.000 | 0 | 137.000 | 169.000 | 194.000 |
| Bütçe Dışı | 0 | 0 | 0 | 0 | 0 |
| Yükseköğretimde Beslenme Hizmetleri | 10.867.000 | 2.658.910 | 34.851.000 | 42.895.000 | 48.625.000 |
| Bütçe İçi | 10.867.000 | 2.658.910 | 34.851.000 | 42.895.000 | 48.625.000 |
| Bütçe Dışı | 0 | 0 | 0 | 0 | 0 |
| Yükseköğretimde Kültür ve Spor Hizmetleri | 4.230.000 | 564.706 | 7.106.000 | 8.941.000 | 10.493.000 |
| Bütçe İçi | 4.230.000 | 564.706 | 7.106.000 | 8.941.000 | 10.493.000 |
| Bütçe Dışı | 0 | 0 | 0 | 0 | 0 |
| Yükseköğretimde Öğrenci Yaşamına İlişkin Diğer Hizmetler | 30.282.000 | 22.912.090 | 73.387.000 | 92.038.000 | 105.359.000 |
| Bütçe İçi | 30.282.000 | 22.912.090 | 73.387.000 | 92.038.000 | 105.359.000 |

| | | | | | |
|--|-------------------|-------------------|--------------------|--------------------|--------------------|
| Bütçe Dışı | 0 | 0 | 0 | 0 | 0 |
| Yükseköğretimde Sağlık Hizmetleri | 280.000 | 986 | 507.000 | 623.000 | 706.000 |
| Bütçe İçi | 280.000 | 986 | 507.000 | 623.000 | 706.000 |
| Bütçe Dışı | 0 | 0 | 0 | 0 | 0 |
| T O P L A M | 45.733.000 | 26.136.692 | 115.988.000 | 144.666.000 | 165.377.000 |
| Bütçe İçi | 45.733.000 | 26.136.692 | 115.988.000 | 144.666.000 | 165.377.000 |
| Bütçe Dışı | 0 | 0 | 0 | 0 | 0 |

Faaliyetlere İlişkin Açıklamalar:

Yükseköğretimde Barınma Hizmetleri

İhtiyacı olan öğrencilerin barınma ihtiyaçları karşılanacaktır.

Yükseköğretimde Beslenme Hizmetleri

Öğrencilerin sağlıklı ucuz ve kolay erişilebilir beslenme hizmeti alması sağlanacaktır.

Yükseköğretimde Kültür ve Spor Hizmetleri

Öğrencilerin sağlıklı ucuz ve kolay erişilebilir beslenme hizmeti alması sağlanacaktır.

Yükseköğretimde Öğrenci Yaşamına İlişkin Diğer Hizmetler

Öğrenciler için kampüste geçirdikleri süre boyunca ihtiyaç duyacakları, kültür, sanat ve spor faaliyetleri, yurtlar ve sağlık hizmetleri gibi her tür hizmet sağlanacaktır.

Yükseköğretimde Sağlık Hizmetleri

Psikolojik Danışmanlık ve Rehberlik hizmetlerine öğrencilerin ulaşması kolaylaştırılacaktır.

Tablo 3 - Faaliyet Maliyetleri Tablosu (Program 1)

| | |
|---------------------------|---|
| İdare Adı | MERSİN ÜNİVERSİTESİ |
| Program Adı | ARAŞTIRMA, GELİŞTİRME VE YENİLİK |
| Alt Program Adı | YÜKSEKÖĞRETİMDE BİLİMSEL ARAŞTIRMA VE GELİŞTİRME |
| Alt Program Hedefi | Yükseköğretim kurumlarında inovasyon amaçlı bilimsel çalışmaların artırılması |
| Faaliyet Adı | Yükseköğretim Kurumları Temel Araştırma Hizmetleri |
| Açıklama | Araştırma Merkezlerinin gelir elde edecek faaliyetler yapması sağlanacaktır. Araştırma Merkezlerinin sanayi ile yaptığı projeler arttırılacaktır. |

| EKONOMİK KOD | 2023 Bütçe | 2023 Harcama (Haziran) | 2024 Bütçe | 2025 Tahmin | 2026 Tahmin |
|--|---------------|---------------------------|---------------|----------------|----------------|
| <i>Personel Giderleri</i> | | | | | |
| <i>Sosyal Güvenlik Kurumuna Devlet Primi Giderleri</i> | | | | | |
| <i>Mal ve Hizmet Alım Giderleri</i> | 125.000 | 178.008 | 231.000 | 286.000 | 328.000 |
| <i>Faiz Giderleri</i> | | | | | |
| <i>Cari Transferler</i> | | | | | |
| <i>Sermaye Giderleri</i> | | | | | |
| <i>Sermaye Transferleri</i> | | | | | |
| <i>Borç Verme</i> | | | | | |
| BÜTÇE İÇİ TOPLAM KAYNAK | 125.000 | 178.008 | 231.000 | 286.000 | 328.000 |
| <i>Döner Sermaye</i> | | | | | |
| <i>Özel Hesap</i> | | | | | |
| <i>Diğer Bütçe Dışı Kaynak</i> | | | | | |
| BÜTÇE DIŞI TOPLAM KAYNAK | | | | | |
| FAALİYET MALİYETİ TOPLAMI | 125.000 | 178.008 | 231.000 | 286.000 | 328.000 |

FAALİYET MALİYETLERİ TABLOSU

| | |
|---------------------------|---|
| İdare Adı | MERSİN ÜNİVERSİTESİ |
| Program Adı | ARAŞTIRMA, GELİŞTİRME VE YENİLİK |
| Alt Program Adı | YÜKSEKÖĞRETİMDE BİLİMSEL ARAŞTIRMA VE GELİŞTİRME |
| Alt Program Hedefi | Yükseköğretim kurumlarında inovasyon amaçlı bilimsel çalışmaların artırılması |
| Faaliyet Adı | Yükseköğretim Kurumlarının Bilimsel Araştırma Projeleri |
| Açıklama | Mersin TTO'nun temel hedefi Üniversite-Sanayi işbirliğini sağlamak ve arttırmaktır. Sanayiye yönelik bilgilendirme ve danışmanlık hizmetleri sürdürülecektir. Patent ve ticarileşme konusunda Üniversiteye önderlik etmektedir. |

| EKONOMİK KOD | 2023 Bütçe | 2023 Harcama (Haziran) | 2024 Bütçe | 2025 Tahmin | 2026 Tahmin |
|--|-------------------|---------------------------|-------------------|-------------------|-------------------|
| <i>Personel Giderleri</i> | | | | | |
| <i>Sosyal Güvenlik Kurumuna Devlet Primi Giderleri</i> | | | | | |
| <i>Mal ve Hizmet Alım Giderleri</i> | 7.645.000 | | 13.895.000 | 17.105.000 | 19.392.000 |
| <i>Faiz Giderleri</i> | | | | | |
| <i>Cari Transferler</i> | | | | | |
| <i>Sermaye Giderleri</i> | 5.281.000 | | 19.260.000 | 23.708.000 | 26.881.000 |
| <i>Sermaye Transferleri</i> | | | | | |
| <i>Borç Verme</i> | | | | | |
| BÜTÇE İÇİ TOPLAM KAYNAK | 12.926.000 | | 33.155.000 | 40.813.000 | 46.273.000 |
| <i>Döner Sermaye</i> | | | | | |
| <i>Özel Hesap</i> | 8.000.000 | 3.361.045 | 9.000.000 | 10.000.000 | 11.000.000 |
| <i>Diğer Bütçe Dışı Kaynak</i> | | | | | |
| BÜTÇE DIŞI TOPLAM KAYNAK | 8.000.000 | 3.361.045 | 9.000.000 | 10.000.000 | 11.000.000 |
| FAALİYET MALİYETİ TOPLAMI | 20.926.000 | 3.361.045 | 42.155.000 | 50.813.000 | 57.273.000 |

Tablo 3 - Faaliyet Maliyetleri Tablosu (Program 2)

| | |
|---------------------------|--|
| İdare Adı | MERSİN ÜNİVERSİTESİ |
| Program Adı | HAYAT BOYU ÖĞRENME |
| Alt Program Adı | YÜKSEKÖĞRETİM KURUMLARI SÜREKLİ EĞİTİM FAALİYETLERİ |
| Alt Program Hedefi | Toplumun tüm kesimlerine ihtiyaç duyduğu alanlarda eğitimler verilmesi, kamu kurum ve kuruluşları, özel sektör ve uluslararası kuruluşlarla işbirliğinin gelişmesine katkıda bulunulması |
| Faaliyet Adı | Toplum Hizmetine Sunulan Eğitim Programları, Kurs ve Seminerler |
| Açıklama | |

| EKONOMİK KOD | 2023 Bütçe | 2023 Harcama (Haziran) | 2024 Bütçe | 2025 Tahmin | 2026 Tahmin |
|--|------------|------------------------|------------|-------------|-------------|
| <i>Personel Giderleri</i> | | | | | |
| <i>Sosyal Güvenlik Kurumuna Devlet Primi Giderleri</i> | | | | | |
| <i>Mal ve Hizmet Alım Giderleri</i> | | | | | |
| <i>Faiz Giderleri</i> | | | | | |
| <i>Cari Transferler</i> | | | | | |
| <i>Sermaye Giderleri</i> | | | | | |
| <i>Sermaye Transferleri</i> | | | | | |
| <i>Borç Verme</i> | | | | | |
| BÜTÇE İÇİ TOPLAM KAYNAK | | | | | |
| <i>Döner Sermaye</i> | 1.724.800 | 140.689 | 2.155.000 | 2.370.500 | 2.607.550 |
| <i>Özel Hesap</i> | | | | | |
| <i>Diğer Bütçe Dışı Kaynak</i> | | | | | |
| BÜTÇE DIŞI TOPLAM KAYNAK | 1.724.800 | 140.689 | 2.155.000 | 2.370.500 | 2.607.550 |
| FAALİYET MALİYETİ TOPLAMI | 1.724.800 | 140.689 | 2.155.000 | 2.370.500 | 2.607.550 |

Tablo 3 - Faaliyet Maliyetleri Tablosu (Program 3)

| | |
|---------------------------|--|
| İdare Adı | MERSİN ÜNİVERSİTESİ |
| Program Adı | TEDAVİ EDİCİ SAĞLIK |
| Alt Program Adı | TEDAVİ HİZMETLERİ |
| Alt Program Hedefi | Tedavi edici sağlık hizmetinin erişilebilir ve etkili olarak sunulmasının sağlanması |
| Faaliyet Adı | Ağız ve Diş Sağlığı Hizmetleri |
| Açıklama | 2547 sayılı Yükseköğretim Kanunu, Sağlık Hizmetleri Temel Kanunu ve Kamu Sağlık Tesisleri Ruhsatlandırma Yönetmeliği vb. mevzuat çerçevesinde faaliyet yürütülecektir. Tedavi edici sağlık hizmetinin erişilebilir ve etkili olarak sunulması sağlanacaktır. Bu kapsamda |

| EKONOMİK KOD | 2023 Bütçe | 2023 Harcama (Haziran) | 2024 Bütçe | 2025 Tahmin | 2026 Tahmin |
|--|---------------|---------------------------|---------------|----------------|----------------|
| <i>Personel Giderleri</i> | | | | | |
| <i>Sosyal Güvenlik Kurumuna Devlet Primi Giderleri</i> | | | | | |
| <i>Mal ve Hizmet Alım Giderleri</i> | | | | | |
| <i>Faiz Giderleri</i> | | | | | |
| <i>Cari Transferler</i> | 1.092.000 | | 2.352.000 | 2.895.000 | 3.283.000 |
| <i>Sermaye Giderleri</i> | | | | | |
| <i>Sermaye Transferleri</i> | | | | | |
| <i>Borç Verme</i> | | | | | |
| BÜTÇE İÇİ TOPLAM KAYNAK | 1.092.000 | | 2.352.000 | 2.895.000 | 3.283.000 |
| <i>Döner Sermaye</i> | | | | | |
| <i>Özel Hesap</i> | | | | | |
| <i>Diğer Bütçe Dışı Kaynak</i> | | | | | |
| BÜTÇE DIŞI TOPLAM KAYNAK | | | | | |
| FAALİYET MALİYETİ TOPLAMI | 1.092.000 | | 2.352.000 | 2.895.000 | 3.283.000 |

FAALİYET MALİYETLERİ TABLOSU

| | |
|---------------------------|--|
| İdare Adı | MERSİN ÜNİVERSİTESİ |
| Program Adı | TEDAVİ EDİCİ SAĞLIK |
| Alt Program Adı | TEDAVİ HİZMETLERİ |
| Alt Program Hedefi | Tedavi edici sağlık hizmetinin erişilebilir ve etkili olarak sunulmasının sağlanması |
| Faaliyet Adı | Tıp Fakültesi Hastanesi Tarafından Yapılacak Taban Ödeme |
| Açıklama | |

| EKONOMİK KOD | 2023 Bütçe | 2023 Harcama (Haziran) | 2024 Bütçe | 2025 Tahmin | 2026 Tahmin |
|--|---------------|---------------------------|---------------|----------------|----------------|
| <i>Personel Giderleri</i> | | | | | |
| <i>Sosyal Güvenlik Kurumuna Devlet Primi Giderleri</i> | | | | | |
| <i>Mal ve Hizmet Alım Giderleri</i> | | | | | |
| <i>Faiz Giderleri</i> | | | | | |
| <i>Cari Transferler</i> | | | 299.055.000 | 366.612.000 | 416.838.000 |
| <i>Sermaye Giderleri</i> | | | | | |
| <i>Sermaye Transferleri</i> | | | | | |
| <i>Borç Verme</i> | | | | | |
| BÜTÇE İÇİ TOPLAM KAYNAK | | | 299.055.000 | 366.612.000 | 416.838.000 |
| <i>Döner Sermaye</i> | | | | | |
| <i>Özel Hesap</i> | | | | | |
| <i>Diğer Bütçe Dışı Kaynak</i> | | | | | |
| BÜTÇE DIŞI TOPLAM KAYNAK | | | | | |
| FAALİYET MALİYETİ TOPLAMI | | | 299.055.000 | 366.612.000 | 416.838.000 |

FAALİYET MALİYETLERİ TABLOSU

| | |
|---------------------------|---|
| İdare Adı | MERSİN ÜNİVERSİTESİ |
| Program Adı | TEDAVİ EDİCİ SAĞLIK |
| Alt Program Adı | TEDAVİ HİZMETLERİ |
| Alt Program Hedefi | Tedavi edici sağlık hizmetinin erişilebilir ve etkili olarak sunulmasının sağlanması |
| Faaliyet Adı | Üniversite Genel Hastane Hizmetleri |
| Açıklama | Tedavi edici sağlık hizmetinin erişilebilir ve etkili olarak sunulması sağlanacaktır. Bu kapsamda ihtiyaç duyulan cihaz alımları yapılacaktır. |

| EKONOMİK KOD | 2023 Bütçe | 2023 Harcama (Haziran) | 2024 Bütçe | 2025 Tahmin | 2026 Tahmin |
|--|----------------------|---------------------------|----------------------|----------------------|----------------------|
| <i>Personel Giderleri</i> | 140.204.000 | 129.210.068 | 306.487.000 | 381.238.000 | 438.987.000 |
| <i>Sosyal Güvenlik Kurumuna Devlet Primi Giderleri</i> | 29.317.000 | 19.579.893 | 53.817.000 | 67.077.000 | 77.193.000 |
| <i>Mal ve Hizmet Alım Giderleri</i> | 143.000 | 49.464 | 260.000 | 321.000 | 364.000 |
| <i>Faiz Giderleri</i> | | | | | |
| <i>Cari Transferler</i> | 11.213.000 | 9.346.000 | 22.668.000 | 27.904.000 | 31.638.000 |
| <i>Sermaye Giderleri</i> | 65.000.000 | 31.511.074 | 140.000.000 | 172.335.000 | 195.396.000 |
| <i>Sermaye Transferleri</i> | | | | | |
| <i>Barç Verme</i> | | | | | |
| BÜTÇE İÇİ TOPLAM KAYNAK | 245.877.000 | 189.696.499 | 523.232.000 | 648.875.000 | 743.578.000 |
| <i>Döner Sermaye</i> | 835.265.000 | 740.756.531 | 2.179.486.200 | 2.397.434.820 | 2.637.178.302 |
| <i>Özel Hesap</i> | | | | | |
| <i>Diğer Bütçe Dışı Kaynak</i> | | | | | |
| BÜTÇE DIŞI TOPLAM KAYNAK | 835.265.000 | 740.756.531 | 2.179.486.200 | 2.397.434.820 | 2.637.178.302 |
| FAALİYET MALİYETİ TOPLAMI | 1.081.142.000 | 930.453.030 | 2.702.718.200 | 3.046.309.820 | 3.380.756.302 |

Tablo 3 - Faaliyet Maliyetleri Tablosu (Program 4)

| | |
|---------------------------|--|
| İdare Adı | MERSİN ÜNİVERSİTESİ |
| Program Adı | YÜKSEKÖĞRETİM |
| Alt Program Adı | ÖN LİSANS EĞİTİMİ, LİSANS EĞİTİMİ VE LİSANSÜSTÜ EĞİTİM |
| Alt Program Hedefi | Mesleki yeterlilik sahibi ve gelişime açık mezunlar yetiştirilmesi |
| Faaliyet Adı | Yükseköğretim Kurumları Bilgi ve Kültürel Kaynaklar ile Sportif Altyapının Geliştirilmesi Hizmetleri |
| Açıklama | Yapılacak yeni sözleşmeler ile online veri tabanı sayılarımız, bilgi ve kültürel kaynaklar artırılıp geliştirilecek erişimi kolaylaştırılacaktır. Veri tabanlarına uzaktan erişim imkanları arttırılacaktır. |

| EKONOMİK KOD | 2023 Bütçe | 2023 Harcama (Haziran) | 2024 Bütçe | 2025 Tahmin | 2026 Tahmin |
|--|------------------|---------------------------|-------------------|-------------------|-------------------|
| <i>Personel Giderleri</i> | 3.294.000 | 1.901.654 | 10.526.000 | 13.061.000 | 15.046.000 |
| <i>Sosyal Güvenlik Kurumuna Devlet Primi Giderleri</i> | 527.000 | 348.455 | 1.101.000 | 1.366.000 | 1.573.000 |
| <i>Mal ve Hizmet Alım Giderleri</i> | 34.000 | 11.760 | 62.000 | 79.000 | 90.000 |
| <i>Faiz Giderleri</i> | | | | | |
| <i>Cari Transferler</i> | | | | | |
| <i>Sermaye Giderleri</i> | 5.000.000 | 2.971.975 | 8.800.000 | 8.000.000 | 8.500.000 |
| <i>Sermaye Transferleri</i> | | | | | |
| <i>Borç Verme</i> | | | | | |
| BÜTÇE İÇİ TOPLAM KAYNAK | 8.855.000 | 5.233.843 | 20.489.000 | 22.506.000 | 25.209.000 |
| <i>Döner Sermaye</i> | | | | | |
| <i>Özel Hesap</i> | | | | | |
| <i>Diğer Bütçe Dışı Kaynak</i> | | | | | |
| BÜTÇE DIŞI TOPLAM KAYNAK | | | | | |
| FAALİYET MALİYETİ TOPLAMI | 8.855.000 | 5.233.843 | 20.489.000 | 22.506.000 | 25.209.000 |

FAALİYET MALİYETLERİ TABLOSU

| | |
|---------------------------|--|
| İdare Adı | MERSİN ÜNİVERSİTESİ |
| Program Adı | YÜKSEKÖĞRETİM |
| Alt Program Adı | ÖN LİSANS EĞİTİMİ, LİSANS EĞİTİMİ VE LİSANSÜSTÜ EĞİTİM |
| Alt Program Hedefi | Mesleki yeterlilik sahibi ve gelişime açık mezunlar yetiştirilmesi |
| Faaliyet Adı | Yükseköğretim Kurumları Birinci Öğretim |
| Açıklama | Mesleki yeterlilik sahibi ve gelişime açık mezunların yetiştirilmesi amacıyla eğitim birimlerinin ihtiyacı olan cihaz ve donanımları sağlanacak, laboratuvar sayısı artırılarak niteliği geliştirilecek, kütüphanede bulunan basılı ve elektronik yayın sayısı artırılarak |

| EKONOMİK KOD | 2023 Bütçe | 2023 Harcama (Haziran) | 2024 Bütçe | 2025 Tahmin | 2026 Tahmin |
|--|----------------------|---------------------------|----------------------|----------------------|----------------------|
| <i>Personel Giderleri</i> | 762.994.000 | 474.783.274 | 2.272.797.000 | 2.824.675.000 | 3.253.376.000 |
| <i>Sosyal Güvenlik Kurumuna Devlet Primi Giderleri</i> | 107.981.000 | 71.339.293 | 246.625.000 | 307.011.000 | 353.409.000 |
| <i>Mal ve Hizmet Alım Giderleri</i> | 69.958.000 | 33.666.016 | 137.334.000 | 169.039.000 | 191.644.000 |
| <i>Faiz Giderleri</i> | | | | | |
| <i>Cari Transferler</i> | | | | | |
| <i>Sermaye Giderleri</i> | 40.000.000 | 17.675.209 | 51.002.000 | 65.614.000 | 74.965.000 |
| <i>Sermaye Transferleri</i> | | | | | |
| <i>Borç Verme</i> | | | | | |
| BÜTÇE İÇİ TOPLAM KAYNAK | 980.933.000 | 597.463.792 | 2.707.758.000 | 3.366.339.000 | 3.873.394.000 |
| <i>Döner Sermaye</i> | 32.998.360 | 5.854.186 | 42.761.118 | 47.037.230 | 51.740.952 |
| <i>Özel Hesap</i> | | | | | |
| <i>Diğer Bütçe Dışı Kaynak</i> | | | | | |
| BÜTÇE DIŞI TOPLAM KAYNAK | 32.998.360 | 5.854.186 | 42.761.118 | 47.037.230 | 51.740.952 |
| FAALİYET MALİYETİ TOPLAMI | 1.013.931.360 | 603.317.978 | 2.750.519.118 | 3.413.376.230 | 3.925.134.952 |

FAALİYET MALİYETLERİ TABLOSU

| | |
|---------------------------|--|
| İdare Adı | MERSİN ÜNİVERSİTESİ |
| Program Adı | YÜKSEKÖĞRETİM |
| Alt Program Adı | ÖN LİSANS EĞİTİMİ, LİSANS EĞİTİMİ VE LİSANSÜSTÜ EĞİTİM |
| Alt Program Hedefi | Mesleki yeterlilik sahibi ve gelişime açık mezunlar yetiştirilmesi |
| Faaliyet Adı | Yükseköğretim Kurumları İkinci Öğretim |
| Açıklama | Mesleki yeterlilik sahibi ve gelişime açık mezunların yetiştirilmesi amacıyla eğitim birimlerinin ihtiyacı olan cihaz ve donanımları sağlanacak, laboratuvar sayısı artırılarak niteliği geliştirilecek, kütüphanede bulunan basılı ve elektronik yayın sayısı artırılarak |

| EKONOMİK KOD | 2023 Bütçe | 2023 Harcama (Haziran) | 2024 Bütçe | 2025 Tahmin | 2026 Tahmin |
|--|------------------|---------------------------|------------------|------------------|------------------|
| <i>Personel Giderleri</i> | 2.042.000 | 642.540 | 2.821.000 | 3.479.000 | 3.948.000 |
| <i>Sosyal Güvenlik Kurumuna Devlet Primi Giderleri</i> | 14.000 | 5.230 | 28.000 | 35.000 | 42.000 |
| <i>Mal ve Hizmet Alım Giderleri</i> | 881.000 | 22.707 | 1.221.000 | 1.506.000 | 1.710.000 |
| <i>Faiz Giderleri</i> | | | | | |
| <i>Cari Transferler</i> | | | | | |
| <i>Sermaye Giderleri</i> | | | | | |
| <i>Sermaye Transferleri</i> | | | | | |
| <i>Borç Verme</i> | | | | | |
| BÜTÇE İÇİ TOPLAM KAYNAK | 2.937.000 | 670.477 | 4.070.000 | 5.020.000 | 5.700.000 |
| <i>Döner Sermaye</i> | | | | | |
| <i>Özel Hesap</i> | | | | | |
| <i>Diğer Bütçe Dışı Kaynak</i> | | | | | |
| BÜTÇE DIŞI TOPLAM KAYNAK | | | | | |
| FAALİYET MALİYETİ TOPLAMI | 2.937.000 | 670.477 | 4.070.000 | 5.020.000 | 5.700.000 |

FAALİYET MALİYETLERİ TABLOSU

| | |
|---------------------------|---|
| İdare Adı | MERSİN ÜNİVERSİTESİ |
| Program Adı | YÜKSEKÖĞRETİM |
| Alt Program Adı | ÖN LİSANS EĞİTİMİ, LİSANS EĞİTİMİ VE LİSANSÜSTÜ EĞİTİM |
| Alt Program Hedefi | Mesleki yeterlilik sahibi ve gelişime açık mezunlar yetiştirilmesi |
| Faaliyet Adı | Yükseköğretim Kurumları Tezsiz Yüksek Lisans |
| Açıklama | Mesleki yeterlilik sahibi ve gelişime açık mezunların yetiştirilmesi amacıyla eğitim birimlerinin ihtiyacı olan cihaz ve donanımları sağlanacaktır. |

| EKONOMİK KOD | 2023 Bütçe | 2023 Harcama (Haziran) | 2024 Bütçe | 2025 Tahmin | 2026 Tahmin |
|--|---------------|---------------------------|----------------|----------------|----------------|
| <i>Personel Giderleri</i> | 55.000 | 1.064.011 | 140.000 | 171.000 | 196.000 |
| <i>Sosyal Güvenlik Kurumuna Devlet Primi Giderleri</i> | | | | | |
| <i>Mal ve Hizmet Alım Giderleri</i> | 23.000 | | 42.000 | 52.000 | 59.000 |
| <i>Faiz Giderleri</i> | | | | | |
| <i>Cari Transferler</i> | | | | | |
| <i>Sermaye Giderleri</i> | | | | | |
| <i>Sermaye Transferleri</i> | | | | | |
| <i>Borç Verme</i> | | | | | |
| BÜTÇE İÇİ TOPLAM KAYNAK | 78.000 | 1.064.011 | 182.000 | 223.000 | 255.000 |
| <i>Döner Sermaye</i> | | | | | |
| <i>Özel Hesap</i> | | | | | |
| <i>Diğer Bütçe Dışı Kaynak</i> | | | | | |
| BÜTÇE DIŞI TOPLAM KAYNAK | | | | | |
| FAALİYET MALİYETİ TOPLAMI | 78.000 | 1.064.011 | 182.000 | 223.000 | 255.000 |

FAALİYET MALİYETLERİ TABLOSU

| | |
|--------------------|---|
| İdare Adı | MERSİN ÜNİVERSİTESİ |
| Program Adı | YÜKSEKÖĞRETİM |
| Alt Program Adı | ÖN LİSANS EĞİTİMİ, LİSANS EĞİTİMİ VE LİSANSÜSTÜ EĞİTİM |
| Alt Program Hedefi | Mesleki yeterlilik sahibi ve gelişime açık mezunlar yetiştirilmesi |
| Faaliyet Adı | Yükseköğretim Kurumları Uluslararası Ortak Eğitim ve Öğretim Programı |
| Açıklama | |

| EKONOMİK KOD | 2023 Bütçe | 2023 Harcama (Haziran) | 2024 Bütçe | 2025 Tahmin | 2026 Tahmin |
|--|---------------|---------------------------|---------------|----------------|----------------|
| <i>Personel Giderleri</i> | | | | | |
| <i>Sosyal Güvenlik Kurumuna Devlet Primi Giderleri</i> | | | | | |
| <i>Mal ve Hizmet Alım Giderleri</i> | | | | | |
| <i>Faiz Giderleri</i> | | | | | |
| <i>Cari Transferler</i> | | | | | |
| <i>Sermaye Giderleri</i> | | | | | |
| <i>Sermaye Transferleri</i> | | | | | |
| <i>Borç Verme</i> | | | | | |
| BÜTÇE İÇİ TOPLAM KAYNAK | | | | | |
| <i>Döner Sermaye</i> | | | | | |
| <i>Özel Hesap</i> | | | | | |
| <i>Diğer Bütçe Dışı Kaynak</i> | 42.891.804 | 9.445.918 | 45.000.000 | 50.000.000 | 55.000.000 |
| BÜTÇE DIŞI TOPLAM KAYNAK | 42.891.804 | 9.445.918 | 45.000.000 | 50.000.000 | 55.000.000 |
| FAALİYET MALİYETİ TOPLAMI | 42.891.804 | 9.445.918 | 45.000.000 | 50.000.000 | 55.000.000 |

FAALİYET MALİYETLERİ TABLOSU

| | |
|---------------------------|---|
| İdare Adı | MERSİN ÜNİVERSİTESİ |
| Program Adı | YÜKSEKÖĞRETİM |
| Alt Program Adı | ÖN LİSANS EĞİTİMİ, LİSANS EĞİTİMİ VE LİSANSÜSTÜ EĞİTİM |
| Alt Program Hedefi | Mesleki yeterlilik sahibi ve gelişime açık mezunlar yetiştirilmesi |
| Faaliyet Adı | Yükseköğretim Kurumları Uzaktan Eğitim |
| Açıklama | Uzaktan Eğitim ve teknolojilerinin, pandemi döneminde Üniversitelerin sahip olduğu çok önemli bilgi, birikim ve teknolojiler olduğu ortaya çıkmıştır. Pandemi, Üniversitemizin yıllardır sürdürdüğü uzaktan eğitim ön lisans ve yüksek lisans programlarından kazandığı |

| EKONOMİK KOD | 2023 Bütçe | 2023 Harcama (Haziran) | 2024 Bütçe | 2025 Tahmin | 2026 Tahmin |
|--|------------------|---------------------------|------------------|------------------|-------------------|
| <i>Personel Giderleri</i> | 2.660.000 | 2.046.757 | 4.833.000 | 5.946.000 | 6.739.000 |
| <i>Sosyal Güvenlik Kurumuna Devlet Primi Giderleri</i> | | | | | |
| <i>Mal ve Hizmet Alım Giderleri</i> | 1.740.000 | 250.801 | 3.165.000 | 3.899.000 | 4.424.000 |
| <i>Faiz Giderleri</i> | | | | | |
| <i>Cari Transferler</i> | | | | | |
| <i>Sermaye Giderleri</i> | | | | | |
| <i>Sermaye Transferleri</i> | | | | | |
| <i>Borç Verme</i> | | | | | |
| BÜTÇE İÇİ TOPLAM KAYNAK | 4.400.000 | 2.297.558 | 7.998.000 | 9.845.000 | 11.163.000 |
| <i>Döner Sermaye</i> | | | | | |
| <i>Özel Hesap</i> | | | | | |
| <i>Diğer Bütçe Dışı Kaynak</i> | | | | | |
| BÜTÇE DIŞI TOPLAM KAYNAK | | | | | |
| FAALİYET MALİYETİ TOPLAMI | 4.400.000 | 2.297.558 | 7.998.000 | 9.845.000 | 11.163.000 |

FAALİYET MALİYETLERİ TABLOSU

| | |
|---------------------------|--|
| İdare Adı | MERSİN ÜNİVERSİTESİ |
| Program Adı | YÜKSEKÖĞRETİM |
| Alt Program Adı | ÖN LİSANS EĞİTİMİ, LİSANS EĞİTİMİ VE LİSANSÜSTÜ EĞİTİM |
| Alt Program Hedefi | Mesleki yeterlilik sahibi ve gelişime açık mezunlar yetiştirilmesi |
| Faaliyet Adı | Yükseköğretim Kurumları Yaz Okulları |
| Açıklama | Mesleki yeterlilik sahibi ve gelişime açık mezunların yetiştirilmesi amacıyla eğitim birimlerinin ihtiyacı olan cihaz ve donanımları sağlanacak, laboratuvar sayısı artırılarak niteliği geliştirilecek, kütüphanede bulunan basılı ve elektronik yayın sayısı artırılarak |

| EKONOMİK KOD | 2023 Bütçe | 2023 Harcama (Haziran) | 2024 Bütçe | 2025 Tahmin | 2026 Tahmin |
|--|------------------|---------------------------|------------------|------------------|------------------|
| <i>Personel Giderleri</i> | 1.395.000 | | 1.050.000 | 1.290.000 | 1.461.000 |
| <i>Sosyal Güvenlik Kurumuna Devlet Primi Giderleri</i> | | | | | |
| <i>Mal ve Hizmet Alım Giderleri</i> | 598.000 | | 450.000 | 553.000 | 626.000 |
| <i>Faiz Giderleri</i> | | | | | |
| <i>Cari Transferler</i> | | | | | |
| <i>Sermaye Giderleri</i> | | | | | |
| <i>Sermaye Transferleri</i> | | | | | |
| <i>Borç Verme</i> | | | | | |
| BÜTÇE İÇİ TOPLAM KAYNAK | 1.993.000 | | 1.500.000 | 1.843.000 | 2.087.000 |
| <i>Döner Sermaye</i> | | | | | |
| <i>Özel Hesap</i> | | | | | |
| <i>Diğer Bütçe Dışı Kaynak</i> | | | | | |
| BÜTÇE DIŞI TOPLAM KAYNAK | | | | | |
| FAALİYET MALİYETİ TOPLAMI | 1.993.000 | | 1.500.000 | 1.843.000 | 2.087.000 |

FAALİYET MALİYETLERİ TABLOSU

| | |
|---------------------------|--|
| İdare Adı | MERSİN ÜNİVERSİTESİ |
| Program Adı | YÜKSEKÖĞRETİM |
| Alt Program Adı | YÜKSEKÖĞRETİMDE ÖĞRENCİ YAŞAMI |
| Alt Program Hedefi | Yükseköğretim öğrencilerine sunulan beslenme ve barınma hizmetlerinin kalitesinin artırılması; öğrencilerin kişisel ve sosyal gelişimi desteklenerek yaşam kalitesinin yükseltilmesi |
| Faaliyet Adı | Yükseköğretimde Barınma Hizmetleri |
| Açıklama | İhtiyacı olan öğrencilerin barınma ihtiyaçları karşılanacaktır. |

| EKONOMİK KOD | 2023 Bütçe | 2023 Harcama (Haziran) | 2024 Bütçe | 2025 Tahmin | 2026 Tahmin |
|--|---------------|---------------------------|---------------|----------------|----------------|
| <i>Personel Giderleri</i> | | | | | |
| <i>Sosyal Güvenlik Kurumuna Devlet Primi Giderleri</i> | | | | | |
| <i>Mal ve Hizmet Alım Giderleri</i> | 74.000 | | 137.000 | 169.000 | 194.000 |
| <i>Faiz Giderleri</i> | | | | | |
| <i>Cari Transferler</i> | | | | | |
| <i>Sermaye Giderleri</i> | | | | | |
| <i>Sermaye Transferleri</i> | | | | | |
| <i>Barç Verme</i> | | | | | |
| BÜTÇE İÇİ TOPLAM KAYNAK | 74.000 | | 137.000 | 169.000 | 194.000 |
| <i>Döner Sermaye</i> | | | | | |
| <i>Özel Hesap</i> | | | | | |
| <i>Diğer Bütçe Dışı Kaynak</i> | | | | | |
| BÜTÇE DIŞI TOPLAM KAYNAK | | | | | |
| FAALİYET MALİYETİ TOPLAMI | 74.000 | | 137.000 | 169.000 | 194.000 |

FAALİYET MALİYETLERİ TABLOSU

| | |
|---------------------------|--|
| İdare Adı | MERSİN ÜNİVERSİTESİ |
| Program Adı | YÜKSEKÖĞRETİM |
| Alt Program Adı | YÜKSEKÖĞRETİMDE ÖĞRENCİ YAŞAMI |
| Alt Program Hedefi | Yükseköğretim öğrencilerine sunulan beslenme ve barınma hizmetlerinin kalitesinin artırılması; öğrencilerin kişisel ve sosyal gelişimi desteklenerek yaşam kalitesinin yükseltilmesi |
| Faaliyet Adı | Yükseköğretimde Beslenme Hizmetleri |
| Açıklama | Öğrencilerin sağlıklı ucuz ve kolay erişilebilir beslenme hizmeti alması sağlanacaktır. |

| EKONOMİK KOD | 2023 Bütçe | 2023 Harcama (Haziran) | 2024 Bütçe | 2025 Tahmin | 2026 Tahmin |
|--|---------------|---------------------------|---------------|----------------|----------------|
| <i>Personel Giderleri</i> | | | | | |
| <i>Sosyal Güvenlik Kurumuna Devlet Primi Giderleri</i> | | | | | |
| <i>Mal ve Hizmet Alım Giderleri</i> | 10.867.000 | 2.658.910 | 34.851.000 | 42.895.000 | 48.625.000 |
| <i>Faiz Giderleri</i> | | | | | |
| <i>Cari Transferler</i> | | | | | |
| <i>Sermaye Giderleri</i> | | | | | |
| <i>Sermaye Transferleri</i> | | | | | |
| <i>Borç Verme</i> | | | | | |
| BÜTÇE İÇİ TOPLAM KAYNAK | 10.867.000 | 2.658.910 | 34.851.000 | 42.895.000 | 48.625.000 |
| <i>Döner Sermaye</i> | | | | | |
| <i>Özel Hesap</i> | | | | | |
| <i>Diğer Bütçe Dışı Kaynak</i> | | | | | |
| BÜTÇE DIŞI TOPLAM KAYNAK | | | | | |
| FAALİYET MALİYETİ TOPLAMI | 10.867.000 | 2.658.910 | 34.851.000 | 42.895.000 | 48.625.000 |

FAALİYET MALİYETLERİ TABLOSU

| | |
|---------------------------|--|
| İdare Adı | MERSİN ÜNİVERSİTESİ |
| Program Adı | YÜKSEKÖĞRETİM |
| Alt Program Adı | YÜKSEKÖĞRETİMDE ÖĞRENCİ YAŞAMI |
| Alt Program Hedefi | Yükseköğretim öğrencilerine sunulan beslenme ve barınma hizmetlerinin kalitesinin artırılması; öğrencilerin kişisel ve sosyal gelişimi desteklenerek yaşam kalitesinin yükseltilmesi |
| Faaliyet Adı | Yükseköğretimde Kültür ve Spor Hizmetleri |
| Açıklama | Öğrencilerin sağlıklı ucuz ve kolay erişilebilir beslenme hizmeti alması sağlanacaktır. |

| EKONOMİK KOD | 2023 Bütçe | 2023 Harcama (Haziran) | 2024 Bütçe | 2025 Tahmin | 2026 Tahmin |
|--|---------------|---------------------------|---------------|----------------|----------------|
| <i>Personel Giderleri</i> | 2.092.000 | 168.286 | 3.210.000 | 4.145.000 | 5.053.000 |
| <i>Sosyal Güvenlik Kurumuna Devlet Primi Giderleri</i> | 34.000 | 6.147 | 71.000 | 88.000 | 101.000 |
| <i>Mal ve Hizmet Alım Giderleri</i> | 2.104.000 | 390.273 | 3.825.000 | 4.708.000 | 5.339.000 |
| <i>Faiz Giderleri</i> | | | | | |
| <i>Cari Transferler</i> | | | | | |
| <i>Sermaye Giderleri</i> | | | | | |
| <i>Sermaye Transferleri</i> | | | | | |
| <i>Borç Verme</i> | | | | | |
| BÜTÇE İÇİ TOPLAM KAYNAK | 4.230.000 | 564.706 | 7.106.000 | 8.941.000 | 10.493.000 |
| <i>Döner Sermaye</i> | | | | | |
| <i>Özel Hesap</i> | | | | | |
| <i>Diğer Bütçe Dışı Kaynak</i> | | | | | |
| BÜTÇE DIŞI TOPLAM KAYNAK | | | | | |
| FAALİYET MALİYETİ TOPLAMI | 4.230.000 | 564.706 | 7.106.000 | 8.941.000 | 10.493.000 |

FAALİYET MALİYETLERİ TABLOSU

| | |
|---------------------------|--|
| İdare Adı | MERSİN ÜNİVERSİTESİ |
| Program Adı | YÜKSEKÖĞRETİM |
| Alt Program Adı | YÜKSEKÖĞRETİMDE ÖĞRENCİ YAŞAMI |
| Alt Program Hedefi | Yükseköğretim öğrencilerine sunulan beslenme ve barınma hizmetlerinin kalitesinin artırılması; öğrencilerin kişisel ve sosyal gelişimi desteklenerek yaşam kalitesinin yükseltilmesi |
| Faaliyet Adı | Yükseköğretimde Öğrenci Yaşamına İlişkin Diğer Hizmetler |
| Açıklama | Öğrenciler için kampüste geçirdikleri süre boyunca ihtiyaç duyacakları, kültür, sanat ve spor faaliyetleri, yurtlar ve sağlık hizmetleri gibi her tür hizmet sağlanacaktır. |

| EKONOMİK KOD | 2023 Bütçe | 2023 Harcama (Haziran) | 2024 Bütçe | 2025 Tahmin | 2026 Tahmin |
|--|-------------------|---------------------------|-------------------|-------------------|--------------------|
| <i>Personel Giderleri</i> | 24.003.000 | 17.297.606 | 52.447.000 | 65.737.000 | 75.204.000 |
| <i>Sosyal Güvenlik Kurumuna Devlet Primi Giderleri</i> | 4.937.000 | 3.811.127 | 18.497.000 | 23.292.000 | 26.739.000 |
| <i>Mal ve Hizmet Alım Giderleri</i> | 1.342.000 | 1.803.357 | 2.443.000 | 3.009.000 | 3.416.000 |
| <i>Faiz Giderleri</i> | | | | | |
| <i>Cari Transferler</i> | | | | | |
| <i>Sermaye Giderleri</i> | | | | | |
| <i>Sermaye Transferleri</i> | | | | | |
| <i>Borç Verme</i> | | | | | |
| BÜTÇE İÇİ TOPLAM KAYNAK | 30.282.000 | 22.912.090 | 73.387.000 | 92.038.000 | 105.359.000 |
| <i>Döner Sermaye</i> | | | | | |
| <i>Özel Hesap</i> | | | | | |
| <i>Diğer Bütçe Dışı Kaynak</i> | | | | | |
| BÜTÇE DIŞI TOPLAM KAYNAK | | | | | |
| FAALİYET MALİYETİ TOPLAMI | 30.282.000 | 22.912.090 | 73.387.000 | 92.038.000 | 105.359.000 |

FAALİYET MALİYETLERİ TABLOSU

| | |
|---------------------------|--|
| İdare Adı | MERSİN ÜNİVERSİTESİ |
| Program Adı | YÜKSEKÖĞRETİM |
| Alt Program Adı | YÜKSEKÖĞRETİMDE ÖĞRENCİ YAŞAMI |
| Alt Program Hedefi | Yükseköğretim öğrencilerine sunulan beslenme ve barınma hizmetlerinin kalitesinin artırılması; öğrencilerin kişisel ve sosyal gelişimi desteklenerek yaşam kalitesinin yükseltilmesi |
| Faaliyet Adı | Yükseköğretimde Sağlık Hizmetleri |
| Açıklama | Psikolojik Danışmanlık ve Rehberlik hizmetlerine öğrencilerin ulaşması kolaylaştırılacaktır. |

| EKONOMİK KOD | 2023 Bütçe | 2023 Harcama (Haziran) | 2024 Bütçe | 2025 Tahmin | 2026 Tahmin |
|--|---------------|---------------------------|---------------|----------------|----------------|
| <i>Personel Giderleri</i> | | | | | |
| <i>Sosyal Güvenlik Kurumuna Devlet Primi Giderleri</i> | | | | | |
| <i>Mal ve Hizmet Alım Giderleri</i> | 280.000 | 986 | 507.000 | 623.000 | 706.000 |
| <i>Faiz Giderleri</i> | | | | | |
| <i>Cari Transferler</i> | | | | | |
| <i>Sermaye Giderleri</i> | | | | | |
| <i>Sermaye Transferleri</i> | | | | | |
| <i>Borç Verme</i> | | | | | |
| BÜTÇE İÇİ TOPLAM KAYNAK | 280.000 | 986 | 507.000 | 623.000 | 706.000 |
| <i>Döner Sermaye</i> | | | | | |
| <i>Özel Hesap</i> | | | | | |
| <i>Diğer Bütçe Dışı Kaynak</i> | | | | | |
| BÜTÇE DIŞI TOPLAM KAYNAK | | | | | |
| FAALİYET MALİYETİ TOPLAMI | 280.000 | 986 | 507.000 | 623.000 | 706.000 |

Tablo 3 - Faaliyet Maliyetleri Tablosu (Program 5)

| | |
|---------------------------|---|
| İdare Adı | MERSİN ÜNİVERSİTESİ |
| Program Adı | YÖNETİM VE DESTEK PROGRAMI |
| Alt Program Adı | TEFTİŞ, DENETİM VE DANIŞMANLIK HİZMETLERİ |
| Alt Program Hedefi | |
| Faaliyet Adı | Hukuki Danışmanlık ve Muhakemat Hizmetleri |
| Açıklama | Üniversite ile diğer kişi ve kurumlar arasında çıkan anlaşmazlık ve uyuşmazlıklarında Rektörlüğe vekaleten adli ve idari mercilerde Üniversitenin haklarını savunmak; Üniversiteye ait tasarrufların yürürlükteki yasalara uygun olması için gerektiğinde hukuki görüşler |

| EKONOMİK KOD | 2023 Bütçe | 2023 Harcama (Haziran) | 2024 Bütçe | 2025 Tahmin | 2026 Tahmin |
|--|------------------|---------------------------|------------------|------------------|------------------|
| <i>Personel Giderleri</i> | 1.182.000 | 856.666 | 3.928.000 | 4.875.000 | 5.615.000 |
| <i>Sosyal Güvenlik Kurumuna Devlet Primi Giderleri</i> | 222.000 | 134.122 | 464.000 | 576.000 | 663.000 |
| <i>Mal ve Hizmet Alım Giderleri</i> | 50.000 | 324.373 | 93.000 | 115.000 | 132.000 |
| <i>Faiz Giderleri</i> | | | | | |
| <i>Cari Transferler</i> | | | | | |
| <i>Sermaye Giderleri</i> | | | | | |
| <i>Sermaye Transferleri</i> | | | | | |
| <i>Borç Verme</i> | | | | | |
| BÜTÇE İÇİ TOPLAM KAYNAK | 1.454.000 | 1.315.161 | 4.485.000 | 5.566.000 | 6.410.000 |
| <i>Döner Sermaye</i> | | | | | |
| <i>Özel Hesap</i> | | | | | |
| <i>Diğer Bütçe Dışı Kaynak</i> | | | | | |
| BÜTÇE DIŞI TOPLAM KAYNAK | | | | | |
| FAALİYET MALİYETİ TOPLAMI | 1.454.000 | 1.315.161 | 4.485.000 | 5.566.000 | 6.410.000 |

FAALİYET MALİYETLERİ TABLOSU

| | |
|---------------------------|---|
| İdare Adı | MERSİN ÜNİVERSİTESİ |
| Program Adı | YÖNETİM VE DESTEK PROGRAMI |
| Alt Program Adı | TEFTİŞ, DENETİM VE DANIŞMANLIK HİZMETLERİ |
| Alt Program Hedefi | |
| Faaliyet Adı | İç Denetim |
| Açıklama | İç denetim faaliyeti; kamu idarelerinin faaliyetlerinin amaç ve politikalara, kalkınma planına, programlara, stratejik planlara, performans programlarına ve mevzuata uygun olarak planlanmasını ve yürütülmesini; kaynakların etkili, ekonomik ve verimli kullanılmasını; bilgilerin |

| EKONOMİK KOD | 2023 Bütçe | 2023 Harcama (Haziran) | 2024 Bütçe | 2025 Tahmin | 2026 Tahmin |
|--|------------------|---------------------------|------------------|------------------|------------------|
| <i>Personel Giderleri</i> | 1.271.000 | 574.607 | 4.460.000 | 5.535.000 | 6.376.000 |
| <i>Sosyal Güvenlik Kurumuna Devlet Primi Giderleri</i> | 173.000 | 94.942 | 361.000 | 448.000 | 516.000 |
| <i>Mal ve Hizmet Alım Giderleri</i> | 24.000 | | 46.000 | 57.000 | 66.000 |
| <i>Faiz Giderleri</i> | | | | | |
| <i>Cari Transferler</i> | | | | | |
| <i>Sermaye Giderleri</i> | | | | | |
| <i>Sermaye Transferleri</i> | | | | | |
| <i>Borç Verme</i> | | | | | |
| BÜTÇE İÇİ TOPLAM KAYNAK | 1.468.000 | 669.548 | 4.867.000 | 6.040.000 | 6.958.000 |
| <i>Döner Sermaye</i> | | | | | |
| <i>Özel Hesap</i> | | | | | |
| <i>Diğer Bütçe Dışı Kaynak</i> | | | | | |
| BÜTÇE DIŞI TOPLAM KAYNAK | | | | | |
| FAALİYET MALİYETİ TOPLAMI | 1.468.000 | 669.548 | 4.867.000 | 6.040.000 | 6.958.000 |

FAALİYET MALİYETLERİ TABLOSU

| | |
|---------------------------|---|
| İdare Adı | MERSİN ÜNİVERSİTESİ |
| Program Adı | YÖNETİM VE DESTEK PROGRAMI |
| Alt Program Adı | ÜST YÖNETİM, İDARİ VE MALİ HİZMETLER |
| Alt Program Hedefi | |
| Faaliyet Adı | Bilgi Teknolojilerine Yönelik Faaliyetler |
| Açıklama | Ağ Hizmetleri, Bilgi Güvenliği Hizmetleri, Bilgi Sağlama Hizmetleri, Bilgi Teknolojileri Araç/Gereç Sağlama ve Destek Hizmetleri, Bilgi Teknolojileri Altyapı Kurulum Hizmetleri, Sunucu Barındırma ve Yönetme Hizmetleri, İletişim Hizmetleri, Web Sayfası Hizmetleri, Yazılım |

| EKONOMİK KOD | 2023 Bütçe | 2023 Harcama (Haziran) | 2024 Bütçe | 2025 Tahmin | 2026 Tahmin |
|--|------------------|---------------------------|-------------------|-------------------|-------------------|
| <i>Personel Giderleri</i> | 5.776.000 | 2.270.459 | 18.941.000 | 23.507.000 | 27.078.000 |
| <i>Sosyal Güvenlik Kurumuna Devlet Primi Giderleri</i> | 1.036.000 | 407.208 | 2.164.000 | 2.685.000 | 3.094.000 |
| <i>Mal ve Hizmet Alım Giderleri</i> | 6.000 | 1.598 | 12.000 | 15.000 | 18.000 |
| <i>Faiz Giderleri</i> | | | | | |
| <i>Cari Transferler</i> | | | | | |
| <i>Sermaye Giderleri</i> | | | | | |
| <i>Sermaye Transferleri</i> | | | | | |
| <i>Borç Verme</i> | | | | | |
| BÜTÇE İÇİ TOPLAM KAYNAK | 6.818.000 | 2.679.265 | 21.117.000 | 26.207.000 | 30.190.000 |
| <i>Döner Sermaye</i> | | | | | |
| <i>Özel Hesap</i> | | | | | |
| <i>Diğer Bütçe Dışı Kaynak</i> | | | | | |
| BÜTÇE DIŞI TOPLAM KAYNAK | | | | | |
| FAALİYET MALİYETİ TOPLAMI | 6.818.000 | 2.679.265 | 21.117.000 | 26.207.000 | 30.190.000 |

FAALİYET MALİYETLERİ TABLOSU

| | |
|---------------------------|--|
| İdare Adı | MERSİN ÜNİVERSİTESİ |
| Program Adı | YÖNETİM VE DESTEK PROGRAMI |
| Alt Program Adı | ÜST YÖNETİM, İDARİ VE MALİ HİZMETLER |
| Alt Program Hedefi | |
| Faaliyet Adı | Diğer Destek Hizmetleri |
| Açıklama | Öğrenci olmayan kişilerin Üniversitelere, Yurtlara ve Eklentilerine girişlerini engellemek ve Yerleşkeler içerisinde halkın faydalanabileceği Üniversite Hastanesi, Misafirhane, vb. tesis ve hizmet binaları bulunması halinde bu yerlerden öğrencilerin eğitim gördükleri alanlara |

| EKONOMİK KOD | 2023 Bütçe | 2023 Harcama (Haziran) | 2024 Bütçe | 2025 Tahmin | 2026 Tahmin |
|--|-------------------|---------------------------|-------------------|-------------------|-------------------|
| <i>Personel Giderleri</i> | 10.227.000 | 2.737.360 | 31.407.000 | 38.973.000 | 44.897.000 |
| <i>Sosyal Güvenlik Kurumuna Devlet Primi Giderleri</i> | 2.049.000 | 600.347 | 4.279.000 | 5.310.000 | 6.118.000 |
| <i>Mal ve Hizmet Alım Giderleri</i> | 66.000 | 47.901 | 121.000 | 149.000 | 169.000 |
| <i>Faiz Giderleri</i> | | | | | |
| <i>Cari Transferler</i> | | | | | |
| <i>Sermaye Giderleri</i> | | | | | |
| <i>Sermaye Transferleri</i> | | | | | |
| <i>Borç Verme</i> | | | | | |
| BÜTÇE İÇİ TOPLAM KAYNAK | 12.342.000 | 3.385.608 | 35.807.000 | 44.432.000 | 51.184.000 |
| <i>Döner Sermaye</i> | | | | | |
| <i>Özel Hesap</i> | | | | | |
| <i>Diğer Bütçe Dışı Kaynak</i> | | | | | |
| BÜTÇE DIŞI TOPLAM KAYNAK | | | | | |
| FAALİYET MALİYETİ TOPLAMI | 12.342.000 | 3.385.608 | 35.807.000 | 44.432.000 | 51.184.000 |

FAALİYET MALİYETLERİ TABLOSU

| | |
|---------------------------|--|
| İdare Adı | MERSİN ÜNİVERSİTESİ |
| Program Adı | YÖNETİM VE DESTEK PROGRAMI |
| Alt Program Adı | ÜST YÖNETİM, İDARİ VE MALİ HİZMETLER |
| Alt Program Hedefi | |
| Faaliyet Adı | Genel Destek Hizmetleri |
| Açıklama | Satın Alma Kapsamında: Akaryakıt Alımı. Kalorifer Yakıtı Alımı. Elektrik Alımı. Su Alımı. Doğal Gaz Alımı. Demirbaş Alımı. Gayri Maddi Hak Alımı. Sarf Malzeme Alımı. Araç Bakım Onarımı. Makine Teçhizat Bakım Onarımı. Haberleşme Giderleri. Hizmet Alımı. Genel Hizmetler |

| EKONOMİK KOD | 2023 Bütçe | 2023 Harcama (Haziran) | 2024 Bütçe | 2025 Tahmin | 2026 Tahmin |
|--|---------------|---------------------------|---------------|----------------|----------------|
| <i>Personel Giderleri</i> | 40.634.000 | 14.836.994 | 124.238.000 | 154.171.000 | 177.603.000 |
| <i>Sosyal Güvenlik Kurumuna Devlet Primi Giderleri</i> | 6.277.000 | 2.636.438 | 13.111.000 | 16.269.000 | 18.743.000 |
| <i>Mal ve Hizmet Alım Giderleri</i> | 922.000 | 1.393.361 | 1.678.000 | 2.066.000 | 2.344.000 |
| <i>Faiz Giderleri</i> | | | | | |
| <i>Cari Transferler</i> | 5.823.000 | | 9.974.000 | 12.278.000 | 13.921.000 |
| <i>Sermaye Giderleri</i> | | | | | |
| <i>Sermaye Transferleri</i> | | | | | |
| <i>Borç Verme</i> | | | | | |
| BÜTÇE İÇİ TOPLAM KAYNAK | 53.656.000 | 18.866.794 | 149.001.000 | 184.784.000 | 212.611.000 |
| <i>Döner Sermaye</i> | | | | | |
| <i>Özel Hesap</i> | | | | | |
| <i>Diğer Bütçe Dışı Kaynak</i> | | | | | |
| BÜTÇE DIŞI TOPLAM KAYNAK | | | | | |
| FAALİYET MALİYETİ TOPLAMI | 53.656.000 | 18.866.794 | 149.001.000 | 184.784.000 | 212.611.000 |

FAALİYET MALİYETLERİ TABLOSU

| | |
|---------------------------|---|
| İdare Adı | MERSİN ÜNİVERSİTESİ |
| Program Adı | YÖNETİM VE DESTEK PROGRAMI |
| Alt Program Adı | ÜST YÖNETİM, İDARİ VE MALİ HİZMETLER |
| Alt Program Hedefi | |
| Faaliyet Adı | İnşaat ve Yapı İşlerinin Yürütülmesi |
| Açıklama | Kurumun işleyişi ve gelecekte de var olması için gerekli her türlü, yapı, tesis, onarım, bakım, imalat, etüt, proje, keşif, ihale ve denetleme işlerinde yoğun olarak hizmet vermek, mevcut personel - donanım ile sorumlu olduğumuz alanlarda, sorunlara olabildiğince çabuk çözüm |

| EKONOMİK KOD | 2023 Bütçe | 2023 Harcama (Haziran) | 2024 Bütçe | 2025 Tahmin | 2026 Tahmin |
|--|---------------|---------------------------|---------------|----------------|----------------|
| <i>Personel Giderleri</i> | 11.706.000 | 6.115.745 | 38.161.000 | 47.354.000 | 54.552.000 |
| <i>Sosyal Güvenlik Kurumuna Devlet Primi Giderleri</i> | 2.043.000 | 1.109.876 | 4.267.000 | 5.295.000 | 6.100.000 |
| <i>Mal ve Hizmet Alım Giderleri</i> | 811.000 | 431.463 | 1.474.000 | 1.815.000 | 2.057.000 |
| <i>Faiz Giderleri</i> | | | | | |
| <i>Cari Transferler</i> | | | | | |
| <i>Sermaye Giderleri</i> | | | | | |
| <i>Sermaye Transferleri</i> | | | | | |
| <i>Borç Verme</i> | | | | | |
| BÜTÇE İÇİ TOPLAM KAYNAK | 14.560.000 | 7.657.084 | 43.902.000 | 54.464.000 | 62.709.000 |
| <i>Döner Sermaye</i> | | | | | |
| <i>Özel Hesap</i> | | | | | |
| <i>Diğer Bütçe Dışı Kaynak</i> | | | | | |
| BÜTÇE DIŞI TOPLAM KAYNAK | | | | | |
| FAALİYET MALİYETİ TOPLAMI | 14.560.000 | 7.657.084 | 43.902.000 | 54.464.000 | 62.709.000 |

FAALİYET MALİYETLERİ TABLOSU

| | |
|---------------------------|---|
| İdare Adı | MERSİN ÜNİVERSİTESİ |
| Program Adı | YÖNETİM VE DESTEK PROGRAMI |
| Alt Program Adı | ÜST YÖNETİM, İDARİ VE MALİ HİZMETLER |
| Alt Program Hedefi | |
| Faaliyet Adı | İnsan Kaynakları Yönetimine İlişkin Faaliyetler |
| Açıklama | Hizmet İçi Eğitim Yönergesi çerçevesinde eğitimler düzenlenir. Araştırma Görevlileri Yurt Dışı Araştırma Bursu Hizmetleri, Öğretim Elemanları Yurt Dışı Yabancı Dil Bursu Hizmetleri, Öğretim Üyesi Yetiştirme Programı ve Yurt Dışı Destek Hizmetleri, Doktora Öğrencilerine |

| EKONOMİK KOD | 2023 Bütçe | 2023 Harcama (Haziran) | 2024 Bütçe | 2025 Tahmin | 2026 Tahmin |
|--|-------------------|---------------------------|--------------------|--------------------|--------------------|
| <i>Personel Giderleri</i> | 14.958.000 | 13.180.380 | 42.542.000 | 53.105.000 | 61.090.000 |
| <i>Sosyal Güvenlik Kurumuna Devlet Primi Giderleri</i> | 2.830.000 | 2.262.185 | 9.015.000 | 11.324.000 | 13.006.000 |
| <i>Mal ve Hizmet Alım Giderleri</i> | 26.000 | 28.575 | 47.000 | 59.000 | 67.000 |
| <i>Faiz Giderleri</i> | | | | | |
| <i>Cari Transferler</i> | 36.118.000 | 33.425.730 | 84.264.000 | 103.780.000 | 117.668.000 |
| <i>Sermaye Giderleri</i> | | | | | |
| <i>Sermaye Transferleri</i> | | | | | |
| <i>Borç Verme</i> | | | | | |
| BÜTÇE İÇİ TOPLAM KAYNAK | 53.932.000 | 48.896.870 | 135.868.000 | 168.268.000 | 191.831.000 |
| <i>Döner Sermaye</i> | | | | | |
| <i>Özel Hesap</i> | | | | | |
| <i>Diğer Bütçe Dışı Kaynak</i> | | | | | |
| BÜTÇE DIŞI TOPLAM KAYNAK | | | | | |
| FAALİYET MALİYETİ TOPLAMI | 53.932.000 | 48.896.870 | 135.868.000 | 168.268.000 | 191.831.000 |

FAALİYET MALİYETLERİ TABLOSU

| | |
|---------------------------|---|
| İdare Adı | MERSİN ÜNİVERSİTESİ |
| Program Adı | YÖNETİM VE DESTEK PROGRAMI |
| Alt Program Adı | ÜST YÖNETİM, İDARİ VE MALİ HİZMETLER |
| Alt Program Hedefi | |
| Faaliyet Adı | Özel Kalem Hizmetleri |
| Açıklama | Rektörlük Özel Kaleme ilişkin hizmetler yürütülecektir. |

| EKONOMİK KOD | 2023 Bütçe | 2023 Harcama (Haziran) | 2024 Bütçe | 2025 Tahmin | 2026 Tahmin |
|--|---------------|---------------------------|---------------|----------------|----------------|
| <i>Personel Giderleri</i> | 14.543.000 | 8.084.219 | 41.807.000 | 51.880.000 | 59.767.000 |
| <i>Sosyal Güvenlik Kurumuna Devlet Primi Giderleri</i> | 2.379.000 | 1.374.640 | 4.965.000 | 6.159.000 | 7.097.000 |
| <i>Mal ve Hizmet Alım Giderleri</i> | 216.000 | 68.208 | 393.000 | 484.000 | 550.000 |
| <i>Faiz Giderleri</i> | | | | | |
| <i>Cari Transferler</i> | 84.000 | 274.365 | 137.000 | 164.000 | 178.000 |
| <i>Sermaye Giderleri</i> | | | | | |
| <i>Sermaye Transferleri</i> | | | | | |
| <i>Borç Verme</i> | | | | | |
| BÜTÇE İÇİ TOPLAM KAYNAK | 17.222.000 | 9.801.431 | 47.302.000 | 58.687.000 | 67.592.000 |
| <i>Döner Sermaye</i> | | | | | |
| <i>Özel Hesap</i> | | | | | |
| <i>Diğer Bütçe Dışı Kaynak</i> | | | | | |
| BÜTÇE DIŞI TOPLAM KAYNAK | | | | | |
| FAALİYET MALİYETİ TOPLAMI | 17.222.000 | 9.801.431 | 47.302.000 | 58.687.000 | 67.592.000 |

FAALİYET MALİYETLERİ TABLOSU

| | |
|---------------------------|---|
| İdare Adı | MERSİN ÜNİVERSİTESİ |
| Program Adı | YÖNETİM VE DESTEK PROGRAMI |
| Alt Program Adı | ÜST YÖNETİM, İDARİ VE MALİ HİZMETLER |
| Alt Program Hedefi | |
| Faaliyet Adı | Strateji Geliştirme ve Mali Hizmetler |
| Açıklama | Muhasebe ve kesin hesap, bütçe, stratejik planlama ve ön mali ve iç kontrol hizmetleri verilmektedir. |

| EKONOMİK KOD | 2023 Bütçe | 2023 Harcama (Haziran) | 2024 Bütçe | 2025 Tahmin | 2026 Tahmin |
|--|------------------|---------------------------|-------------------|-------------------|-------------------|
| <i>Personel Giderleri</i> | 4.150.000 | 2.351.103 | 13.504.000 | 16.757.000 | 19.305.000 |
| <i>Sosyal Güvenlik Kurumuna Devlet Primi Giderleri</i> | 653.000 | 407.859 | 1.364.000 | 1.693.000 | 1.950.000 |
| <i>Mal ve Hizmet Alım Giderleri</i> | 86.000 | 24.346 | 158.000 | 197.000 | 225.000 |
| <i>Faiz Giderleri</i> | | | | | |
| <i>Cari Transferler</i> | | | | | |
| <i>Sermaye Giderleri</i> | | | | | |
| <i>Sermaye Transferleri</i> | | | | | |
| <i>Borç Verme</i> | | | | | |
| BÜTÇE İÇİ TOPLAM KAYNAK | 4.889.000 | 2.783.308 | 15.026.000 | 18.647.000 | 21.480.000 |
| <i>Döner Sermaye</i> | | | | | |
| <i>Özel Hesap</i> | | | | | |
| <i>Diğer Bütçe Dışı Kaynak</i> | | | | | |
| BÜTÇE DIŞI TOPLAM KAYNAK | | | | | |
| FAALİYET MALİYETİ TOPLAMI | 4.889.000 | 2.783.308 | 15.026.000 | 18.647.000 | 21.480.000 |

FAALİYET MALİYETLERİ TABLOSU

| | |
|---------------------------|--|
| İdare Adı | MERSİN ÜNİVERSİTESİ |
| Program Adı | YÖNETİM VE DESTEK PROGRAMI |
| Alt Program Adı | ÜST YÖNETİM, İDARİ VE MALİ HİZMETLER |
| Alt Program Hedefi | |
| Faaliyet Adı | Taşınmaz Mal Gelirleriyle Yürütülecek Hizmetler |
| Açıklama | Üniversitemiz zorunlu giderleri ve eğitim öğretim ihtiyaçları karşılanacaktır. |

| EKONOMİK KOD | 2023 Bütçe | 2023 Harcama (Haziran) | 2024 Bütçe | 2025 Tahmin | 2026 Tahmin |
|--|---------------|---------------------------|---------------|----------------|----------------|
| <i>Personel Giderleri</i> | | | | | |
| <i>Sosyal Güvenlik Kurumuna Devlet Primi Giderleri</i> | | | | | |
| <i>Mal ve Hizmet Alım Giderleri</i> | 6.458.000 | | 7.565.000 | 9.312.000 | 10.559.000 |
| <i>Faiz Giderleri</i> | | | | | |
| <i>Cari Transferler</i> | | | | | |
| <i>Sermaye Giderleri</i> | | | | | |
| <i>Sermaye Transferleri</i> | | | | | |
| <i>Borç Verme</i> | | | | | |
| BÜTÇE İÇİ TOPLAM KAYNAK | 6.458.000 | | 7.565.000 | 9.312.000 | 10.559.000 |
| <i>Döner Sermaye</i> | | | | | |
| <i>Özel Hesap</i> | | | | | |
| <i>Diğer Bütçe Dışı Kaynak</i> | | | | | |
| BÜTÇE DIŞI TOPLAM KAYNAK | | | | | |
| FAALİYET MALİYETİ TOPLAMI | 6.458.000 | | 7.565.000 | 9.312.000 | 10.559.000 |

FAALİYET MALİYETLERİ TABLOSU

| | |
|---------------------------|---|
| İdare Adı | MERSİN ÜNİVERSİTESİ |
| Program Adı | YÖNETİM VE DESTEK PROGRAMI |
| Alt Program Adı | ÜST YÖNETİM, İDARİ VE MALİ HİZMETLER |
| Alt Program Hedefi | |
| Faaliyet Adı | Yükseköğretimde Öğrencilere Yönelik İdari Hizmetler |
| Açıklama | Üniversitemiz öğrencilerine hizmet veren idari birimin ihtiyaçları karşılanacaktır. |

| EKONOMİK KOD | 2023 Bütçe | 2023 Harcama (Haziran) | 2024 Bütçe | 2025 Tahmin | 2026 Tahmin |
|--|-------------------|---------------------------|-------------------|-------------------|-------------------|
| <i>Personel Giderleri</i> | 10.932.000 | 6.333.325 | 34.603.000 | 42.941.000 | 49.468.000 |
| <i>Sosyal Güvenlik Kurumuna Devlet Primi Giderleri</i> | 1.819.000 | 1.163.826 | 3.799.000 | 4.715.000 | 5.431.000 |
| <i>Mal ve Hizmet Alım Giderleri</i> | 81.000 | 15.523 | 149.000 | 186.000 | 213.000 |
| <i>Faiz Giderleri</i> | | | | | |
| <i>Cari Transferler</i> | | | | | |
| <i>Sermaye Giderleri</i> | | | | | |
| <i>Sermaye Transferleri</i> | | | | | |
| <i>Borç Verme</i> | | | | | |
| BÜTÇE İÇİ TOPLAM KAYNAK | 12.832.000 | 7.512.675 | 38.551.000 | 47.842.000 | 55.112.000 |
| <i>Döner Sermaye</i> | | | | | |
| <i>Özel Hesap</i> | | | | | |
| <i>Diğer Bütçe Dışı Kaynak</i> | | | | | |
| BÜTÇE DIŞI TOPLAM KAYNAK | | | | | |
| FAALİYET MALİYETİ TOPLAMI | 12.832.000 | 7.512.675 | 38.551.000 | 47.842.000 | 55.112.000 |

D- İdarenin Toplam Kaynak İhtiyacı

Tablo 4 – Faaliyetler Düzeyinde Mersin Üni. Performans Programı Maliyeti

| PROGRAM SINIFLANDIRMASI | 2024 | | | 2025 | | | 2026 | | |
|--|----------------------|----------------------|----------------------|----------------------|----------------------|----------------------|----------------------|----------------------|----------------------|
| | BÜTÇE İÇİ | BÜTÇE DIŞI | TOPLAM | BÜTÇE İÇİ | BÜTÇE DIŞI | TOPLAM | BÜTÇE İÇİ | BÜTÇE DIŞI | TOPLAM |
| ARAŞTIRMA, GELİŞTİRME VE YENİLİK | 33.386.000 | 9.000.000 | 42.386.000 | 41.099.000 | 10.000.000 | 51.099.000 | 46.601.000 | 11.000.000 | 57.601.000 |
| YÜKSEKÖĞRETİMDE BİLİMSEL ARAŞTIRMA VE GELİŞTİRME | 33.386.000 | 9.000.000 | 42.386.000 | 41.099.000 | 10.000.000 | 51.099.000 | 46.601.000 | 11.000.000 | 57.601.000 |
| YÖ Kur. Temel Araştırma Hizmetleri | 231.000 | 0 | 231.000 | 286.000 | 0 | 286.000 | 328.000 | 0 | 328.000 |
| YÖ Kur.nın Bilimsel Araştırma Projeleri | 33.155.000 | 9.000.000 | 42.155.000 | 40.813.000 | 10.000.000 | 50.813.000 | 46.273.000 | 11.000.000 | 57.273.000 |
| HAYAT BOYU ÖĞRENME | 0 | 2.155.000 | 2.155.000 | 0 | 2.370.500 | 2.370.500 | 0 | 2.607.550 | 2.607.550 |
| YÖ KURUMLARI SÜREKLİ EĞİTİM FAALİYETLERİ | 0 | 2.155.000 | 2.155.000 | 0 | 2.370.500 | 2.370.500 | 0 | 2.607.550 | 2.607.550 |
| Toplum Hizmetine Sunulan Eğitim Prog., Kurs ve Seminerler | 0 | 2.155.000 | 2.155.000 | 0 | 2.370.500 | 2.370.500 | 0 | 2.607.550 | 2.607.550 |
| TEDAVİ EDİCİ SAĞLIK | 824.639.000 | 2.179.486.200 | 3.004.125.200 | 1.018.382.000 | 2.397.434.820 | 3.415.816.820 | 1.163.699.000 | 2.637.178.302 | 3.800.877.302 |
| TEDAVİ HİZMETLERİ | 824.639.000 | 2.179.486.200 | 3.004.125.200 | 1.018.382.000 | 2.397.434.820 | 3.415.816.820 | 1.163.699.000 | 2.637.178.302 | 3.800.877.302 |
| Ağız ve Diş Sağlığı Hizmetleri | 2.352.000 | 0 | 2.352.000 | 2.895.000 | 0 | 2.895.000 | 3.283.000 | 0 | 3.283.000 |
| Tıp Fak. Hast. Tarafından Yapılacak Taban Ödeme | 299.055.000 | 0 | 299.055.000 | 366.612.000 | 0 | 366.612.000 | 416.838.000 | 0 | 416.838.000 |
| Üniversite Genel Hastane Hizmetleri | 523.232.000 | 2.179.486.200 | 2.702.718.200 | 648.875.000 | 2.397.434.820 | 3.046.309.820 | 743.578.000 | 2.637.178.302 | 3.380.756.302 |
| YÜKSEKÖĞRETİM | 2.857.985.000 | 87.761.118 | 2.945.746.118 | 3.550.442.000 | 97.037.230 | 3.647.479.230 | 4.083.185.000 | 106.740.952 | 4.189.925.952 |
| ÖN LİSANS EĞİTİMİ, LİSANS EĞİTİMİ VE LİSANSÜSTÜ EĞİTİM | 2.741.997.000 | 87.761.118 | 2.829.758.118 | 3.405.776.000 | 97.037.230 | 3.502.813.230 | 3.917.808.000 | 106.740.952 | 4.024.548.952 |
| YÖ Kur. Bilgi ve Kültürel Kaynaklar ile Sportif Altyapının Geliştirilmesi Hizmetleri | 20.489.000 | 0 | 20.489.000 | 22.506.000 | 0 | 22.506.000 | 25.209.000 | 0 | 25.209.000 |
| YÖ Kur. Birinci Öğretim | 2.707.758.000 | 42.761.118 | 2.750.519.118 | 3.366.339.000 | 47.037.230 | 3.413.376.230 | 3.873.394.000 | 51.740.952 | 3.925.134.952 |
| YÖ Kur. İkinci Öğretim | 4.070.000 | 0 | 4.070.000 | 5.020.000 | 0 | 5.020.000 | 5.700.000 | 0 | 5.700.000 |
| YÖ Kur. Tezsiz Yüksek Lisans | 182.000 | 0 | 182.000 | 223.000 | 0 | 223.000 | 255.000 | 0 | 255.000 |
| YÖ Kur. Uluslararası Ortak Eğitim ve Öğretim Programı | 0 | 45.000.000 | 45.000.000 | 0 | 50.000.000 | 50.000.000 | 0 | 55.000.000 | 55.000.000 |
| YÖ Kur. Uzaktan Eğitim | 7.998.000 | 0 | 7.998.000 | 9.845.000 | 0 | 9.845.000 | 11.163.000 | 0 | 11.163.000 |
| YÖ Kur. Yaz Okulları | 1.500.000 | 0 | 1.500.000 | 1.843.000 | 0 | 1.843.000 | 2.087.000 | 0 | 2.087.000 |
| YÜKSEKÖĞRETİMDE ÖĞRENCİ YAŞAMI | 115.988.000 | 0 | 115.988.000 | 144.666.000 | 0 | 144.666.000 | 165.377.000 | 0 | 165.377.000 |
| Yükseköğretimde Barınma Hizmetleri | 137.000 | 0 | 137.000 | 169.000 | 0 | 169.000 | 194.000 | 0 | 194.000 |
| Yükseköğretimde Beslenme Hizmetleri | 34.851.000 | 0 | 34.851.000 | 42.895.000 | 0 | 42.895.000 | 48.625.000 | 0 | 48.625.000 |
| Yükseköğretimde Kültür ve Spor Hizmetleri | 7.106.000 | 0 | 7.106.000 | 8.941.000 | 0 | 8.941.000 | 10.493.000 | 0 | 10.493.000 |
| YÖ.de Öğrenci Yaşamına İlişkin Diğer Hizmetler | 73.387.000 | 0 | 73.387.000 | 92.038.000 | 0 | 92.038.000 | 105.359.000 | 0 | 105.359.000 |
| Yükseköğretimde Sağlık Hizmetleri | 507.000 | 0 | 507.000 | 623.000 | 0 | 623.000 | 706.000 | 0 | 706.000 |

| | | | | | | | | | |
|--|----------------------|----------------------|----------------------|----------------------|----------------------|----------------------|----------------------|----------------------|----------------------|
| YÖNETİM VE DESTEK PROGRAMI | 503.491.000 | 0 | 503.491.000 | 624.249.000 | 0 | 624.249.000 | 716.636.000 | 0 | 716.636.000 |
| TEFTİŞ, DENETİM VE DANIŞMANLIK HİZMETLERİ | 9.352.000 | 0 | 9.352.000 | 11.606.000 | 0 | 11.606.000 | 13.368.000 | 0 | 13.368.000 |
| <i>Hukuki Danışmanlık ve Muhakemat Hizmetleri</i> | 4.485.000 | 0 | 4.485.000 | 5.566.000 | 0 | 5.566.000 | 6.410.000 | 0 | 6.410.000 |
| <i>İç Denetim</i> | 4.867.000 | 0 | 4.867.000 | 6.040.000 | 0 | 6.040.000 | 6.958.000 | 0 | 6.958.000 |
| ÜST YÖNETİM, İDARİ VE MALİ HİZMETLER | 494.139.000 | 0 | 494.139.000 | 612.643.000 | 0 | 612.643.000 | 703.268.000 | 0 | 703.268.000 |
| <i>Bilgi Teknolojilerine Yönelik Faaliyetler</i> | 21.117.000 | 0 | 21.117.000 | 26.207.000 | 0 | 26.207.000 | 30.190.000 | 0 | 30.190.000 |
| <i>Diğer Destek Hizmetleri</i> | 35.807.000 | 0 | 35.807.000 | 44.432.000 | 0 | 44.432.000 | 51.184.000 | 0 | 51.184.000 |
| <i>Genel Destek Hizmetleri</i> | 149.001.000 | 0 | 149.001.000 | 184.784.000 | 0 | 184.784.000 | 212.611.000 | 0 | 212.611.000 |
| <i>İnşaat ve Yapı İşlerinin Yürütülmesi</i> | 43.902.000 | 0 | 43.902.000 | 54.464.000 | 0 | 54.464.000 | 62.709.000 | 0 | 62.709.000 |
| <i>İnsan Kaynakları Yönetimine İlişkin Faaliyetler</i> | 135.868.000 | 0 | 135.868.000 | 168.268.000 | 0 | 168.268.000 | 191.831.000 | 0 | 191.831.000 |
| <i>Özel Kalem Hizmetleri</i> | 47.302.000 | 0 | 47.302.000 | 58.687.000 | 0 | 58.687.000 | 67.592.000 | 0 | 67.592.000 |
| <i>Strateji Geliştirme ve Mali Hizmetler</i> | 15.026.000 | 0 | 15.026.000 | 18.647.000 | 0 | 18.647.000 | 21.480.000 | 0 | 21.480.000 |
| <i>Taşınmaz Mal Gelirleriyle Yürütülecek Hizmetler</i> | 7.565.000 | 0 | 7.565.000 | 9.312.000 | 0 | 9.312.000 | 10.559.000 | 0 | 10.559.000 |
| <i>YÖ.de Öğrencilere Yönelik İdari Hizmetler</i> | 38.551.000 | 0 | 38.551.000 | 47.842.000 | 0 | 47.842.000 | 55.112.000 | 0 | 55.112.000 |
| GENEL TOPLAM | 4.219.501.000 | 2.278.402.318 | 6.497.903.318 | 5.234.172.000 | 2.506.842.550 | 7.741.014.550 | 6.010.121.000 | 2.757.526.804 | 8.767.647.804 |

Tablo 5 – Ekonomik Sınıf. Düzeyinde Mersin Üni. Performans Programı Maliyeti

| EKONOMİK KOD | 2024 | | | | 2025 | | | | 2026 | | | |
|--|---------------------------|----------------------------|-----------------------|----------------------|---------------------------|----------------------------|-----------------------|----------------------|---------------------------|----------------------------|-----------------------|----------------------|
| | HİZMET PROGRAMLARI TOPLAM | YÖNETİM VE DESTEK PROGRAMI | PROGRAM DIŞI GİDERLER | TOPLAM | HİZMET PROGRAMLARI TOPLAM | YÖNETİM VE DESTEK PROGRAMI | PROGRAM DIŞI GİDERLER | TOPLAM | HİZMET PROGRAMLARI TOPLAM | YÖNETİM VE DESTEK PROGRAMI | PROGRAM DIŞI GİDERLER | TOPLAM |
| <i>Personel Giderleri</i> | 2.654.311.000 | 353.591.000 | | 3.007.902.000 | 3.299.742.000 | 439.098.000 | | 3.738.840.000 | 3.800.010.000 | 505.751.000 | | 4.305.761.000 |
| <i>Sosyal Güvenlik Kurumuna Devlet Primi Giderleri</i> | 320.139.000 | 43.789.000 | | 363.928.000 | 398.869.000 | 54.474.000 | | 453.343.000 | 459.057.000 | 62.718.000 | | 521.775.000 |
| <i>Mal ve Hizmet Alım Giderleri</i> | 198.423.000 | 11.736.000 | | 210.159.000 | 244.244.000 | 14.455.000 | | 258.699.000 | 276.917.000 | 16.400.000 | | 293.317.000 |
| <i>Faiz Giderleri</i> | | | | 0 | | | | 0 | | | | 0 |
| <i>Cari Transferler</i> | 324.075.000 | 94.375.000 | | 418.450.000 | 397.411.000 | 116.222.000 | | 513.633.000 | 451.759.000 | 131.767.000 | | 583.526.000 |
| <i>Sermaye Giderleri</i> | 219.062.000 | | | 219.062.000 | 269.657.000 | | | 269.657.000 | 305.742.000 | | | 305.742.000 |
| <i>Sermaye Transferleri</i> | | | | 0 | | | | 0 | | | | 0 |
| <i>Borç Verme</i> | | | | 0 | | | | 0 | | | | 0 |
| <i>Yedek Ödenekler</i> | | | | 0 | | | | 0 | | | | 0 |
| BÜTÇE İÇİ TOPLAM KAYNAK | 3.716.010.000 | 503.491.000 | 0 | 4.219.501.000 | 4.609.923.000 | 624.249.000 | 0 | 5.234.172.000 | 5.293.485.000 | 716.636.000 | 0 | 6.010.121.000 |
| <i>Döner Sermaye</i> | 2.224.402.318 | | | 2.224.402.318 | 2.446.842.550 | | | 2.446.842.550 | 2.691.526.804 | | | 2.691.526.804 |
| <i>Özel Hesap</i> | 9.000.000 | | | 9.000.000 | 10.000.000 | | | 10.000.000 | 11.000.000 | | | 11.000.000 |
| <i>Diğer Bütçe Dışı Kaynak</i> | 45.000.000 | | | 45.000.000 | 50.000.000 | | | 50.000.000 | 55.000.000 | | | 55.000.000 |
| BÜTÇE DIŞI TOPLAM KAYNAK | 2.278.402.318 | 0 | 0 | 2.278.402.318 | 2.506.842.550 | 0 | 0 | 2.506.842.550 | 2.757.526.804 | 0 | 0 | 2.757.526.804 |
| GENEL TOPLAM | 5.994.412.318 | 503.491.000 | 0 | 6.497.903.318 | 7.116.765.550 | 624.249.000 | 0 | 7.741.014.550 | 8.051.011.804 | 716.636.000 | 0 | 8.767.647.804 |

E- Diğer Hususlar

III- EKLER

| Ek1- Faaliyetlerden Sorumlu Harcama Birimleri | | | |
|--|--|--|---|
| İdare Adı | MERSİN ÜNİVERSİTESİ | | |
| Yıl | 2024 (KBÖ) | | |
| PROGRAM | ALT PROGRAM | FAALİYET | SORUMLU HARCAMA BİRİMİ |
| ARAŞTIRMA, GELİŞTİRME VE YENİLİK | YÜKSEKÖĞRETİMDE BİLİMSEL ARAŞTIRMA VE GELİŞTİRME | Yükseköğretim Kurumları Temel Araştırma Hizmetleri | BİLGİ İŞLEM MERKEZİ, DİĞER MERKEZLER, DİĞER MERKEZLER |
| | | Yükseköğretim Kurumlarının Bilimsel Araştırma Projeleri | ÖZEL KALEM (REKTÖRLÜK) |
| TEDAVİ EDİCİ SAĞLIK | TEDAVİ HİZMETLERİ | Ağız ve Diş Sağlığı Hizmetleri | DİŞ HEKİMLİĞİ FAKÜLTESİ |
| | | Tıp Fakültesi Hastanesi Tarafından Yapılacak Taban Ödeme | TIP FAKÜLTESİ |
| | | Üniversite Genel Hastane Hizmetleri | DİŞ HEKİMLİĞİ FAKÜLTESİ, TIP FAKÜLTESİ ARAŞTIRMA VE UYGULAMA HASTANESİ |
| YÜKSEKÖĞRETİM | ÖN LİSANS EĞİTİMİ, LİSANS EĞİTİMİ VE LİSANSÜSTÜ EĞİTİM | Yükseköğretim Kurumları Bilgi ve Kültürel Kaynaklar ile Sportif Altyapının Geliştirilmesi Hizmetleri | KÜTÜPHANE VE DOKÜMANTASYON DAİRE BAŞKANLIĞI |
| | | Yükseköğretim Kurumları Birinci Öğretim | İDARİ VE MALİ İŞLER DAİRE BAŞKANLIĞI, YAPI İŞLERİ VE TEKNİK DAİRE BAŞKANLIĞI, STRATEJİ GELİŞTİRME DAİRE BAŞKANLIĞI, SAĞLIK BİLİMLERİ ENSTİTÜSÜ, TIP FAKÜLTESİ, DİŞ HEKİMLİĞİ FAKÜLTESİ, ECZACILIK FAKÜLTESİ, HEMŞİRELİK FAKÜLTESİ, SAĞLIK YÜKSEKOKULU, SAĞLIK HİZMETLERİ MESLEK YÜKSEKOKULU, FEN BİLİMLERİ ENSTİTÜSÜ, FEN- EDEBİYAT FAKÜLTESİ, MİMARLIK FAKÜLTESİ, MÜHENDİSLİK FAKÜLTESİ, SU ÜRÜNLERİ FAKÜLTESİ, DENİZCİLİK FAKÜLTESİ, ERDEMLİ UYGULAMALI TEKNOLOJİ VE İŞLETMECİLİK YÜKSEKOKULU, SİLİFKE UYGULAMALI TEKNOLOJİ VE İŞLETMECİLİK YÜKSEKOKULU, TAKI TEKNOLOJİSİ VE TASARIMI YÜKSEKOKULU, ANAMUR UYGULAMALI TEKNOLOJİ VE İŞLETMECİLİK YÜKSEKOKULU, TEKNİK BİLİMLER MESLEK YÜKSEKOKULU, MERSİN MESLEK YÜKSEKOKULU, MUT MESLEK YÜKSEKOKULU, GÜLNAR MESLEK YÜKSEKOKULU, SİLİFKE MESLEK YÜKSEKOKULU, DENİZCİLİK MESLEK YÜKSEKOKULU, SOSYAL BİLİMLER ENSTİTÜSÜ, EĞİTİM BİLİMLERİ ENSTİTÜSÜ, GÜZEL SANATLAR ENSTİTÜSÜ, EĞİTİM FAKÜLTESİ, İKTİSADİ VE İDARİ BİLİMLER FAKÜLTESİ, GÜZEL SANATLAR FAKÜLTESİ, İLETİŞİM FAKÜLTESİ, TURİZM FAKÜLTESİ, SPOR BİLİMLERİ FAKÜLTESİ, İLAHİYAT FAKÜLTESİ, DEVLET KONSERVATUVARI, YABANCI DİLLER YÜKSEKOKULU, SOSYAL BİLİMLER MESLEK YÜKSEKOKULU, ERDEMLİ MESLEK YÜKSEKOKULU, ANAMUR MESLEK YÜKSEKOKULU, AYDINCİK MESLEK YÜKSEKOKULU, FEN FAKÜLTESİ, İNSAN VE TOPLUM BİLİMLERİ FAKÜLTESİ |

| | | | |
|----------------------------|---|--|---|
| | | Yükseköğretim Kurumları İkinci Öğretim | İDARİ VE MALİ İŞLER DAİRE BAŞKANLIĞI, YAPI İŞLERİ VE TEKNİK DAİRE BAŞKANLIĞI, FEN-EDEBİYAT FAKÜLTESİ, ERDEMLİ UYGULAMALI TEKNOLOJİ VE İŞLETMECİLİK YÜKSEKOKULU, TEKNİK BİLİMLER MESLEK YÜKSEKOKULU, DENİZCİLİK MESLEK YÜKSEKOKULU, EĞİTİM BİLİMLERİ ENSTİTÜSÜ, EĞİTİM FAKÜLTESİ, İKTİSADİ VE İDARİ BİLİMLER FAKÜLTESİ, TURİZM FAKÜLTESİ, SPOR BİLİMLERİ FAKÜLTESİ, SOSYAL BİLİMLER MESLEK YÜKSEKOKULU, ERDEMLİ MESLEK YÜKSEKOKULU |
| | | Yükseköğretim Kurumları Tezsiz Yüksek Lisans | FEN BİLİMLERİ ENSTİTÜSÜ, SOSYAL BİLİMLER ENSTİTÜSÜ, EĞİTİM BİLİMLERİ ENSTİTÜSÜ |
| | | Yükseköğretim Kurumları Uzaktan Eğitim | İDARİ VE MALİ İŞLER DAİRE BAŞKANLIĞI, STRATEJİ GELİŞTİRME DAİRE BAŞKANLIĞI, MERSİN MESLEK YÜKSEKOKULU, SOSYAL BİLİMLER ENSTİTÜSÜ |
| | | Yükseköğretim Kurumları Yaz Okulları | ÖZEL KALEM (REKTÖRLÜK), İDARİ VE MALİ İŞLER DAİRE BAŞKANLIĞI, ECZACILIK FAKÜLTESİ, SAĞLIK HİZMETLERİ MESLEK YÜKSEKOKULU, TEKNİK BİLİMLER MESLEK YÜKSEKOKULU, İKTİSADİ VE İDARİ BİLİMLER FAKÜLTESİ, SPOR BİLİMLERİ FAKÜLTESİ, SOSYAL BİLİMLER MESLEK YÜKSEKOKULU, ERDEMLİ MESLEK YÜKSEKOKULU |
| | YÜKSEKÖĞRETİMDE ÖĞRENCİ YAŞAMI | Yükseköğretimde Barınma Hizmetleri | SAĞLIK, KÜLTÜR VE SPOR DAİRE BAŞKANLIĞI |
| | | Yükseköğretimde Beslenme Hizmetleri | SAĞLIK, KÜLTÜR VE SPOR DAİRE BAŞKANLIĞI |
| | | Yükseköğretimde Kültür ve Spor Hizmetleri | SAĞLIK, KÜLTÜR VE SPOR DAİRE BAŞKANLIĞI |
| | | Yükseköğretimde Öğrenci Yaşamına İlişkin Diğer Hizmetler | İDARİ VE MALİ İŞLER DAİRE BAŞKANLIĞI, SAĞLIK, KÜLTÜR VE SPOR DAİRE BAŞKANLIĞI |
| | | Yükseköğretimde Sağlık Hizmetleri | SAĞLIK, KÜLTÜR VE SPOR DAİRE BAŞKANLIĞI |
| YÖNETİM VE DESTEK PROGRAMI | TEFTİŞ, DENETİM VE DANIŞMANLIK HİZMETLERİ | Hukuki Danışmanlık ve Muhakemat Hizmetleri | HUKUK MÜŞAVİRLİĞİ |
| | | İç Denetim | ÖZEL KALEM (REKTÖRLÜK) |
| | ÜST YÖNETİM, İDARİ VE MALİ HİZMETLER | Bilgi Teknolojilerine Yönelik Faaliyetler | BİLGİ İŞLEM DAİRE BAŞKANLIĞI |
| | | Diğer Destek Hizmetleri | İDARİ VE MALİ İŞLER DAİRE BAŞKANLIĞI |
| | | Genel Destek Hizmetleri | ÖZEL KALEM (GENEL SEKRETERLİK), İDARİ VE MALİ İŞLER DAİRE BAŞKANLIĞI |
| | | İnsan Kaynakları Yönetimine İlişkin Faaliyetler | PERSONEL DAİRE BAŞKANLIĞI |
| | | İnşaat ve Yapı İşlerinin Yürütülmesi | YAPI İŞLERİ VE TEKNİK DAİRE BAŞKANLIĞI |
| | | Özel Kalem Hizmetleri | ÖZEL KALEM (REKTÖRLÜK) |
| | | Strateji Geliştirme ve Mali Hizmetler | STRATEJİ GELİŞTİRME DAİRE BAŞKANLIĞI |
| | | Taşınmaz Mal Gelirleriyle Yürütülecek Hizmetler | İDARİ VE MALİ İŞLER DAİRE BAŞKANLIĞI, YAPI İŞLERİ VE TEKNİK DAİRE BAŞKANLIĞI |
| | | Yükseköğretimde Öğrencilere Yönelik İdari Hizmetler | SAĞLIK, KÜLTÜR VE SPOR DAİRE BAŞKANLIĞI, ÖĞRENCİ İŞLERİ DAİRE BAŞKANLIĞI |

Ek 2 - Performans Göstergelerinin İzlenmesinden Sorumlu Birimler

| İdare Adı: | MERSİN ÜNİVERSİTESİ | | |
|--|--|--|---|
| PROGRAM | ALT PROGRAM | PERFORMANS GÖSTERGELERİ | SORUMLU BİRİM |
| ARAŞTIRMA, GELİŞTİRME VE YENİLİK | ARAŞTIRMA ALTYAPILARI | Araştırma altyapısı projesi tamamlanma oranı | MERSİN ÜNİVERSİTESİ |
| | YÜKSEKÖĞRETİMDE BİLİMSEL ARAŞTIRMA VE GELİŞTİRME | Ar-ge'ye harcanan bütçenin toplam bütçeye oranı | MERSİN ÜNİVERSİTESİ |
| | | Ar-ge sonucu ortaya çıkan ürünlere ilişkin alınan patent sayısı | |
| | | Ar-ge sonucu ticarileştirilen ürün sayısı | MERSİN ÜNİVERSİTESİ |
| | | Araştırma merkezleri gelir miktarı | |
| | | Araştırma merkezlerinin sanayi ile yaptığı proje sayısı | MERSİN ÜNİVERSİTESİ |
| | | BAP kapsamında desteklenen araştırma projeleri sayısı | |
| | | Öğretim elemanı başına düşen ar-ge proje sayısı | MERSİN ÜNİVERSİTESİ |
| | | Patent, faydalı model ve endüstriyel tasarım başvuru sayısı | MERSİN ÜNİVERSİTESİ |
| | | Ulusal ve uluslararası kuruluşlar tarafından desteklenen ar-ge projesi sayısı | MERSİN ÜNİVERSİTESİ |
| | | Uluslararası endekslerde yer alan bilimsel yayın sayısı | MERSİN ÜNİVERSİTESİ |
| | HAYAT BOYU ÖĞRENME | YÜKSEKÖĞRETİM KURUMLARI SÜREKLİ EĞİTİM FAALİYETLERİ | Dezavantajlı gruplara yönelik sosyal entegrasyon ve kapsayıcılığa ilişkin yapılan faaliyet sayısı |
| Eğitim programlarına başvuran kişi sayısı | | | ÖZEL KALEM (GENEL SEKRETERLİK) |
| Mezunlara yönelik gerçekleştirilen faaliyet sayısı | | | ÖZEL KALEM (GENEL SEKRETERLİK) |
| Sürekli Eğitim Merkezi (SEM) ve Dil Merkezi (DİLMER) tarafından mesleki eğitime yönelik verilen sertifika sayısı | | | ÖZEL KALEM (GENEL SEKRETERLİK) |
| Tamamlanan sosyal sorumluluk projeleri sayısı | | | MERSİN ÜNİVERSİTESİ |
| Üniversitenin çevrecilik alanlarında aldığı ödül sayısı | | | ÖZEL KALEM (GENEL SEKRETERLİK) |
| TEDAVİ EDİCİ SAĞLIK | TEDAVİ HİZMETLERİ | Ameliyat sayısı | TIP FAKÜLTESİ ARAŞTIRMA VE UYGULAMA HASTANESİ |
| | | Üniversite hastaneleri nitelikli yatak oranı | TIP FAKÜLTESİ ARAŞTIRMA VE UYGULAMA HASTANESİ |
| | | Üniversite hastaneleri yatak doluluk oranı | TIP FAKÜLTESİ ARAŞTIRMA VE UYGULAMA HASTANESİ |
| | | Yatan hasta sayısı | TIP FAKÜLTESİ ARAŞTIRMA VE UYGULAMA HASTANESİ |
| YÜKSEKÖĞRETİM | ÖĞRETİM ELEMANLARINA SAĞLANAN BURS VE DESTEKLER | SCI, SCI-Expanded, SSCI ve AHCI kapsamındaki dergilerde öğretim elemanı başına düşen yayın sayısı | MERSİN ÜNİVERSİTESİ |
| | | Yükseköğretim Kurulu tarafından belirlenecek öncelikli alanlarda sağlanan burslardan yararlanan doktora öğrenci sayısı | PERSONEL DAİRE BAŞKANLIĞI |
| | | Yükseköğretim Kurulu tarafından sağlanan araştırma desteklerinden yararlananların sayısı | MERSİN ÜNİVERSİTESİ |
| | | Yükseköğretim Kurulu tarafından sağlanan yurt dışında yabancı dil yeterliliklerinin artırılmasına yönelik burslardan yararlanan sayısı | PERSONEL DAİRE BAŞKANLIĞI |
| | | Yükseköğretim Kurulu, Türkiye Bilimler Akademisi ve TÜBİTAK bilim, teşvik ve sanat ödülleri sayısı | MERSİN ÜNİVERSİTESİ |
| | Doktora eğitimini tamamlayanların sayısı | ÖĞRENCİ İŞLERİ DAİRE BAŞKANLIĞI | |

| | | |
|---|--|--|
| ÖN LİSANS EĞİTİMİ, LİSANS EĞİTİMİ VE LİSANSÜSTÜ EĞİTİM | Eğitim bilimleri kontenjan doluluk oranı | ÖĞRENCİ İŞLERİ DAİRE BAŞKANLIĞI |
| | Eğitimin program süresinde bitirme oranı | ÖĞRENCİ İŞLERİ DAİRE BAŞKANLIĞI |
| | Fen bilimleri kontenjan doluluk oranı | ÖĞRENCİ İŞLERİ DAİRE BAŞKANLIĞI |
| | Kütüphanede bulunan basılı ve elektronik kaynak sayısı | KÜTÜPHANE VE DOK. DAİRE BAŞKANLIĞI |
| | Kütüphanede bulunan öğrenci başına düşen basılı ve elektronik kaynak sayısı | KÜTÜPHANE VE DOK. DAİRE BAŞKANLIĞI |
| | Kütüphaneden yararlanan kişi sayısı | KÜTÜPHANE VE DOK. DAİRE BAŞKANLIĞI |
| | Lisansüstü öğrencilerin toplam öğrenciler içindeki payı | ÖĞRENCİ İŞLERİ DAİRE BAŞKANLIĞI |
| | Öğrenci başına düşen eğitim alanı | YAPI İŞLERİ VE TEKNİK DAİRE BAŞKANLIĞI |
| | Öğrenci başına düşen kapalı alan | YAPI İŞLERİ VE TEKNİK DAİRE BAŞKANLIĞI |
| | Öğrenci değişim programlarından yararlanan öğrencilerin oranı | MERSİN ÜNİVERSİTESİ |
| | Öğretim üyesi başına düşen öğrenci sayısı | ÖĞRENCİ İŞLERİ DAİRE BAŞKANLIĞI |
| | Sağlık bilimleri kontenjan doluluk oranı | ÖĞRENCİ İŞLERİ DAİRE BAŞKANLIĞI |
| | Sosyal bilimler kontenjan doluluk oranı | ÖĞRENCİ İŞLERİ DAİRE BAŞKANLIĞI |
| | Teknokent veya Teknoloji Transfer Ofisi (TTO) projelerine katılan öğrenci sayısı | STRATEJİ GELİŞTİRME DAİRE BAŞKANLIĞI |
| | Uluslararası kuruluşlarla ortak uygulanan eğitim programı sayısı | ÖĞRENCİ İŞLERİ DAİRE BAŞKANLIĞI |
| | Yabancı dilde eğitim veren program sayısı | ÖĞRENCİ İŞLERİ DAİRE BAŞKANLIĞI |
| | Yabancı uyruklu akademisyen sayısı | PERSONEL DAİRE BAŞKANLIĞI |
| | Yabancı uyruklu öğrenci sayısı | ÖĞRENCİ İŞLERİ DAİRE BAŞKANLIĞI |
| | Yan dal ve çift ana dal programından mezun olanların toplam mezun sayısına oranı | ÖĞRENCİ İŞLERİ DAİRE BAŞKANLIĞI |
| | YÜKSEKÖĞRETİMDE ÖĞRENCİ YAŞAMI | Barınma hizmetlerinden yararlanan öğrenci sayısı |
| Beslenme hizmetlerinden yararlanan öğrenci sayısı | | SAĞLIK, KÜLTÜR VE SPOR DAİRE BAŞKANLIĞI |
| Öğrenci başına düşen sosyal donatı alanı | | SAĞLIK, KÜLTÜR VE SPOR DAİRE BAŞKANLIĞI |
| Öğrenci kulüp ve topluluk sayısı | | SAĞLIK, KÜLTÜR VE SPOR DAİRE BAŞKANLIĞI |
| Sosyal, kültürel ve sportif faaliyet sayısı | | SAĞLIK, KÜLTÜR VE SPOR DAİRE BAŞKANLIĞI |
| Yükseköğretimde öğrenci başına barınma harcaması | | SAĞLIK, KÜLTÜR VE SPOR DAİRE BAŞKANLIĞI |
| Yükseköğretimde öğrenci başına beslenme harcaması | | SAĞLIK, KÜLTÜR VE SPOR DAİRE BAŞKANLIĞI |
| Yükseköğretimde öğrenci yaşamından memnuniyet oranı | | SAĞLIK, KÜLTÜR VE SPOR DAİRE BAŞKANLIĞI |
| Yükseköğretimde öğrencilere sunulan sağlık hizmetinden yararlanan öğrenci sayısının toplam öğrenci sayısına oranı | | SAĞLIK, KÜLTÜR VE SPOR DAİRE BAŞKANLIĞI |